

주주총회소집공고

2022 년 3 월 14 일

회 사 명 : 주식회사 STX
대 표 이 사 : 박상준
본 점 소 재 지 : 경상남도 창원시 성산구 중앙대로 105
 (전 화)02-316-9600
 (홈페이지)<http://www.stx.co.kr>

작 성 책 임 자 : (직 책) 재무팀장 (성 명) 김덕용
 (전 화) 02-316-9640

주주총회 소집공고

(제46기 정기주주총회)

당사 정관 제19조에 의거 제46기 정기주주총회를 다음과 같이 개최합니다.

1. 일 시 : 2022년 3월 31일 (목요일) 12시 00분

2. 장 소 : 경상남도 창원시 성산구 중앙대로 105, STX Ocean Tower 4층 대강당

3. 회의 목적사항

【보고사항】

① 감사보고 ② 영업보고 ③ 내부회계관리제도 운영실태보고

【의결사항】

■ 제1호 의안 : 제46기(2021.1.1 ~ 2021.12.31) 재무제표 승인의 건

■ 제2호 의안 : 이사 보수한도 승인의 건

■ 제3호 의안 : 감사 보수한도 승인의 건

■ 제4호 의안 : 정관 일부 변경 건

4. 경영참고사항의 비치

상법 제542조의4 제3항에 의한 경영참고사항은 당사의 홈페이지, 본점 및 지점, 금융위원회, 한국거래소 및 KEB하나은행 증권대행부에 비치(전자공시)하오니 참고하시기 바랍니다.

5. 실질주주의 의결권 행사에 관한 사항

우리 회사의 이번 주주총회에서는 한국예탁결제원이 주주님들의 의결권을 행사할 수 없습니다. 따라서 주주님께서 한국예탁결제원에 의결권 행사에 관한 의사표시를 하실 필요가 없으며, 종전과 같이 주주총회에 참석하여 의결권을 직접 행사하시거나 또는 위임장에 의거 의결권을 간접 행사할 수 있습니다.

6. 주주총회 참석 시 준비물

- 직접행사 : 신분증

- 대리행사 : 위임장(주주와 대리인의 인적사항 기재, 인감 날인), 대리인의 신분증

7. 기타

1) 의결권 있는 발행주식총수의 1%이하 주식을 소유한 주주의 소집통지는 상법 제542조의4 및 정관 제18조에 의거 본 공고로 갈음하오니 양지하여 주시기 바랍니다

2) 코로나19의 감염 및 전파를 예방하기 위하여, 총회 입장 전 체온 측정 결과에 따라 발열이 의심되는 경우 또는 마스크를 착용하지 않은 주주의 경우에는 출입이 제한될 수 있음을 알려드립니다.

3) 주주총회 개최 전 코로나19 확산에 따른 불가피한 장소 변경이 있는 경우, 재공시할 예정입니다.

4) 본 소집공고상 해당 사업연도의 재무제표는 외부감사인의 감사가 완료되지 않은 재무제표로서 추후 감사 결과에 따라 변동될 수 있습니다.

I. 사외이사 등의 활동내역과 보수에 관한 사항

1. 사외이사 등의 활동내역

가. 이사회 출석률 및 이사회 의안에 대한 찬반여부

회차	개최일자	의안내용	사외이사
			김정민
			(출석률: 100%)
			찬반여부
1차	2021.01.12	1. STX마린서비스向 채무보증 연장의 件	○
2차	2021.01.29	1. STX마린서비스向 자금 대여 연장의 件	○
		2. 암바토비 대부투자 출자전환	○
3차	2021.02.03	1. PK밸브 주식매수의 件	○
4차	2021.02.24	1. 정관개정의 건	○
		2. 전자투표 제도 시행의 件	○
		3. 이사의 자기거래 한도 승인의 件	○
		4. 러시아 크라스키노 LPG터미널 추가 공사비 대여의 件	○
5차	2021.03.16	1. 제 45기 정기주주총회 소집의 件	○
		2. 제 45기 연말결산 및 재무제표 승인의 件	○
		3. 제 45기 영업보고서 승인의 件	○
		4. 사외이사후보추천위원회 위원 선임의 件	○
		5. 이사 선임의 件	○
		6. 감사 선임의 件	○
		7. 이사 보수한도 승인의 件	○
		8. 감사 보수한도 승인의 件	○
		9. 정관 추가 개정의 件	○
6차	2021.03.31	1. 이사회 의장 선임의 件	○
		2. 대표이사 선임의 件	○
		3. 투명경영위원회 위원 선임의 件	○
7차	2021.04.20	1. STX마린서비스向 채무보증 제공의 件	○
		2. 피케이밸브向 채무보증 제공의 件	○
8차	2021.05.21	1. 주주배정 후 실권주 일반공모 유상증자 신주발행의 件	○
9차	2021.05.24	1. 주주배정 후 실권주 일반공모 유상증자 일정 등 변경의 件	○
10차	2021.06.09	1. 주주배정 후 실권주 일반공모 유상증자 일정 등 변경의 件	○
11차	2021.07.09	1. STX마린서비스向 채무보증 연장의 件	○
12차	2021.07.14	1. 선박금융 조기상환 후 재금융 진행의 件	○

회차	개최일자	의안내용	사외이사
			김정민
			(출석률: 100%)
			찬반여부
13차	2021.10.15	1. 선박 관련 펀드 출자 약정의 件	○
14차	2021.10.26	1. STX마린서비스 채무 보증 제공의 件	○
15차	2021.12.02	1. STX마린서비스 자금 대여의 件	○

나. 이사회내 위원회에서의 사외이사 등의 활동내역

- 당기 중 이사회 내 위원회의 활동내역은 없습니다.

2. 사외이사 등의 보수현황

(단위 : 백만원)

구 분	인원수	주총승인금액	지급총액	1인당 평균 지급액	비 고
사외이사	1	1,000	36	36	-

※ 상기 주총승인금액은 2021.03.31 정기주주총회에서 승인된 이사의 총 보수한도이며, 지급총액은 2021.01.01~2021.12.31까지 사외이사에 대한 지급액입니다.

II. 최대주주등과의 거래내역에 관한 사항

1. 단일 거래규모가 일정규모이상인 거래

(단위 : 억원)

거래종류	거래상대방 (회사와의 관계)	거래기간	거래금액	비율(%)
금전대여	STX마린서비스주식회사 (종속회사)	2021.12	100	2.6%
채무보증	STX마린서비스주식회사 (종속회사)	2021.01 ~ 2021.12	207	5.3%
매출	STX JAPAN CORPORATION (종속회사)	2021.01	121	3.1%
		2021.02	135	3.5%
		2021.03	0.9	0.02%
		2021.04	40	1%
		2021.05	7	0.2%
		2021.06	218	5.6%
		2021.07	23	1%
		2021.08	9	0.2%
		2021.09	38	1%
		2021.10	33	1%
		2021.11	0.8	0.02%
		2021.12	32	1%

※ 기준 : 당사 2021년말 자산총액 1% (3,892백만원) 이상인 거래

※ 상기 비율은 2021년도 자산(K-IFRS 별도재무제표 기준) 대비 비율임

2. 해당 사업연도중에 특정인과 해당 거래를 포함한 거래총액이 일정규모이상인 거래

(단위 : 억원)

거래상대방 (회사와의 관계)	거래종류	거래기간	거래금액	비율(%)
STX JAPAN CORPORATION (종속회사)	매출	2021.01~2021.12	657	16.9%
	매입	2021.01~2021.12	1,226	31.5%

※ 기준 : 당사 2021년말 자산총액 5% (19,458백만원) 이상인 거래

※ 상기 비율은 2021년도 자산(K-IFRS 별도재무제표 기준) 대비 비율임

III. 경영참고사항

1. 사업의 개요

가. 업계의 현황

1. 지배기업 및 무역부문 (주식회사 STX, STX Japan 등)

(1) 산업의 특성

주식회사 STX 및 STX Singapore 등 해외 Trading 법인은 무역사업을 영위하고 있으며, 유연탄, 유류, 철강, 비철금속, 플랜트 기자재 등을 거래하고 있습니다. 무역사업은 지역적 수요/공급의 불균형, 가격차이 등을 바탕으로 공급자와 수요자를 연결시켜 주는 전통적 중개 알선 및 판매 영업으로 글로벌 경기변동 및 원자재 가격 등에 의해 영향을 받고 있습니다.

(2) 산업의 성장성

제조업체의 자체 해외 지점망 보유 등에 따른 직수출 확대로 수출입 대행 등 상사의 전통적인 역할은 축소되는 추세입니다. 이에 따라 상사는 그 동안 수행했던 단순 수출 대행 역할에서 벗어나 적극적으로 신규 거래선을 발굴하고, 다양한 기능의 제공으로 새로운 역할을 모색하고 있습니다.

(3) 경기변동의 특성

상사의 트레이딩 사업모델은 사업의 특성상 국내 경기는 물론 선진국 및 신흥국의 글로벌 경기 변동 등 모든 정치, 경제적 변수들의 영향을 받고 있습니다.

미·중 무역분쟁 및 이로 인한 각국 보호무역주의의 확산, 팬더믹 사태로 인한 실물 경기 위축과 투자·무역 수요 감소 등 국제사회의 주요 이슈들은 환율 변동, 원자재 가격 등락 등 주요 경제 지표와 대외 교역환경의 변화를 초래하며 이는 회사의 비즈니스에 직간접적인 영향을 끼치고 있습니다.

(4) 시장에서 경쟁력을 좌우하는 요인 및 회사의 경쟁우위 요소

1) 에너지 사업

석탄 사업의 성공요인은 장기적 신뢰관계에 기반한 공급선 및 구매선 네트워크와 물류 및 품질 관리의 최적화, 그리고 가격변동위험, 거래처 신뢰성 등 각종 리스크를 관리할 수 있는 역량입니다. 당사는 업계 선도기업으로서, 주요 거래선과의 긴밀한 관계 및 전문 인력을 보유하고 있으며, 기존 역량을 기반으로 영업확대 전략을 지속 추진할 것입니다.

석유 사업은 시황변동에 따른 제품/거래방식 포트폴리오 운영 노하우와 리스크 관리 역량, 글로벌 메이저와의 거래관계 구축을 통한 시장 신뢰도가 중요한 성공 요인입니다. 당사는 석유제품 트레이더로서 다양한 제품군, 다수의 글로벌 사업 추진경험을 보유하고 있습니다.

2) 원자재 수출입

철강 사업의 핵심경쟁력은 주요 철강사들과 비즈니스 관계 구축을 통한 차별화된 조달 능력 확보와 고정 거래선 보유, 그리고 신규 수요 창출 역량에서 나옵니다. 그리고 비철사업은 경쟁력있는 공급자 보유 여부, 장기계약 중심의 안정수요 확보, 그리고 해외 네트워크를 활용한 비즈니스 모델 개발 역량이 중요한 사업입니다. 당사는 이 분야에서 다양한 내수판매 노하우와 해외 판매 네트워크 및 파생상품 운영역량을 보유하고 있습니다.

3) 기계·물자 사업

기계·물자 사업의 핵심성공요인은 시장 네트워크 확보 역량과 아이템 전문성을 바탕으로 한 비즈니스 조정 능력입니다. 당사는 아프리카, 중동, 중남미 등 특수 시장에서 전문성을 가지고 있으며, 철도차량 부품, 지하수 개발 등 여러 분야에서 특화된 아이템 개발 능력을 가지고 있습니다. 또한 본부의 핵심 사업 중 하나로 차량용 배터리, 타이어를 포함한 차량용 부품, 전자재, 식품 수출입 사업에서 꾸준히 실적을 거두고 있습니다.

4) 해운·물류 서비스 사업

해운·물류 서비스 사업의 경쟁력은 선박도입, 관리, 운영, 매각에 필요한 전문인력, 기술, 노하우와 보유 여부와 시황정보 및 사업기회 발굴을 위한 글로벌 네트워크 보유 여부에서 나옵니다. 당사는 자사선 및 용대선 선박 영업을 통해 안정적 수익을 창출하고 있습니다.

2. 해운 부문 (STX마린서비스)

(1) 산업의 특성

STX마린서비스는 선박 및 해양 연계 사업에 대한 물적, 인적, 기술적 서비스 제공을 기반으로 하는 해양 관련 서비스 산업, 선박용 엔진 산업 및 육상 발전 플랜트 O&M 산업을 영위하고 있으며, 이는 선박관리, 마린엔지니어링, 기자재사업, 선박의 중개·임대·S&P, 선박보험, 선박 기자재 상품/부품 및 유지·보수 서비스, 육상 발전플랜트 운영서비스, 녹색환경사업 등의 다양한 연관 사업으로 구성됩니다.

(2) 산업의 성장성

해양 산업은 선박관리, 선원관리, 보험 등 전통적인 선박관리 영역에 국한하지 않고 중개·용선·S&P, 기자재 판매, 연료절감 Solution 사업 등 연관된 산업을 종합적으로 서비스하는 산업으로 영역을 확장하고 있습니다.

선박관리부문은 해운업의 원가경쟁력 제고 및 우수 선원 확보 등 선주들의 Needs에 맞추어 전문적 선원 교육 프로그램과 운항 원가 절감의 경험 및 노하우가 부각되고 있어 지속적인 성장이 예상됩니다.

기자재 판매 및 서비스부문은 선복량 증가로 인한 선용·기자재 구매 및 부품 A/S 수요 확대로 인해 시장의 규모가 점차 확대되어가고 있습니다. 또한 세계적인 환경 규제 강화 및 에너지 절감 노력에 따라 선박 관련 에너지절감 Solution, 녹색환경사업, 특수선 설계 등 Solution 관련 수요가 증대되고 있습니다.

발전플랜트 산업은 세계 경제의 지속적인 성장 및 요구 전력량 상승으로 인하여 지속적인 산업의 성장이 기대되고 있으며 세계적인 환경규제로 인하여 디젤과워플랜트, 원자력플랜트 보다는 가스터빈플랜트의 수요가 증가할 것이라 예상됩니다.

(3) 산업의 경기변동의 특성

해양 관련 서비스 산업은 해운·조선의 지원산업으로서 국내외 경기변동에 따른 해운·조선 시황에 영향을 받습니다. 따라서 세계경기 변동에 따른 해운 물동량 및 선박수요의 변화는 관리선박 척수 및 선박 관련 기자재 판매 및 A/S 수요의 증감을 초래하여 당사의 영업실적에 영향을 미치게 됩니다.

발전플랜트 산업은 세계 경제 성장에 직접적인 영향을 받으며 일부 산유국의 발전플랜트 산업은 유가변동에 의한 국가재정 수지에 크게 영향을 받아 당사의 영업실적 및 유동성에 직접적인 영향을 미치게 됩니다.

(4) 시장에서 경쟁력을 좌우하는 요인 및 회사의 경쟁우위 요소

선박관리부문의 경우 기술력과 전문인력이 시장 경쟁력을 좌우하는 중요한 요소이며, 당사는 50여년 간 축적된 운항 및 안전관리 노하우와 우수한 전문인력을 보유하여 경쟁우위를 확보하고 있습니다.

플랜트·서비스사업 부문은 기술력 및 영업력이 경쟁력을 좌우하는 요소이며, 당사는 이라크 900MW DPP O&M, 필리핀 650MW TPP O&M 등의 실적 및 기술력을 보유하고 있으며 Global Network를 활용하여 영업력을 강화하고 있습니다.

3. 기타 부문 (STX리조트)

(1) 산업의 특성

리조트 산업은 건설업, 호텔산업, 스포츠산업, 여객운송업, 의류산업, 농수산물산업, 인테리어산업, 하이테크산업 등 타 산업에 많은 전후방 산업연관효과를 발생시키는 산업입니다. 이러한 리조트 개발은 지역주민의 고용 창출, 지역경제 활성화 등 지역경제에 크게 기여할 수 있습니다. 하지만 노동집약형 산업으로 높은 고정비 지출, 대규모 초기투자와의 이에 따른 자본회수기간의 장기화, 계절적 특성에 의한 성수기, 비수기 간 수익격차 발생 등의 문제점을 가지고 있습니다.

(2) 산업의 성장성

리조트 산업에 대한 국민들의 수요는 가처분소득, 여가시간, 가치관, 자동차 보유대수 등에 의해 영향을 받는데, 그 중에서 소득수준과 여가시간의 정도가 가장 큰 변수라 할 수 있습니다. 자동화, 기계화 등으로 여가시간이 늘어나고 있고, 국민소득수준의 향상과 자동차 보급의 확대 및 가족단위의 레저활동 등으로 레저패턴이 단순숙박, 관광형에서 체류, 휴양형으로 변화하고 있습니다. 또한 주 5일 근무제 정착 및 주 52시간 근로시간 단축제도 시행으로 리조트 수요도 크게 늘어날 것으로 기대됩니다.

(3) 시장 여건

관광레저산업과 관련된 각종 숙박시설과 레저시설 등은 전국적으로 퍼져 경쟁상태에 있습니다. 국내 리조트업계는 1980년대까지는 스키장을 중심으로 중소기업들이 리조트 업계를 주도했습니다. 하지만, 1990년대부터는 레저수요가 크게 확대되고 레저 패턴이 단순 숙박 관광형에서 체류 휴양형으로 변화함에 따라 다양한 시설을 구비한 대형 리조트가 필요하게 되었으며, 이에 따라 막대한 자금력과 인력을 갖추고 있는 대기업들의 리조트사업 진출이 확대되는 추세입니다.

(4) 회사의 경쟁력

STX리조트는 경북 문경 쌍용계곡 인근에 약 200실의 숙박시설과 세미나실 및 대강의실 등의 연수시설을 보유한 휴양콘도미니엄 시설을 운영하고 있습니다. 리조트의 전 객실은 28평 이상의 거실/침실 분리형 객실로 이루어져 있으며, 가족,연인 단위의 관광객은 물론 기업 워크샵 및 세미나 등에도 특화된 시설을 갖추고 있습니다. 또한 리조트 내 스파시설 및 수영장, 산책, 운동 시설 등 다양하고 쾌적한 시설과 더불어 우수한 품질의 식사 메뉴로 방문객들에게 편안한 휴식을 제공하고 있습니다. 주변으로는 문경새재, 쌍용계곡, 속리산국립공원 등 유명 관광지를 비롯하여 다양한 연령대를 위한 레저 관광 시설이 위치하고 있으며, 지자체와의 협업을 통한 관광상품개발을 지속적으로 해 나가고 있습니다.

4. 기타 부문 (피케이밸브)

(1) 산업의 특성

밸브 제조업은 후방산업으로서, 전방산업의 시황에 따라 수급이 결정됩니다. 또한 기능과 종류에 따라 고객 수요가 다양한 관계로 규모의 경제를 달성하기가 용이하지 않은 산업적 특성을 보이고 있습니다. 밸브는 제어하는 유체의 종류에 따라 재료 및 구조가 상이하고 그 사용 분야가 물 등의 각종 액체 및 산소, 수소 가스의 기체류를 비롯한 LNG 설비 및 원자력 발전 설비에 이르기까지 매우 광범위하여 다품종 소량 생산방식을 취하고 있으며, 밸브의 종류가 매우 다양하고 용도에 따라 제품의 특성이 달라지는 사유로 사용자의 주문에 따라 생산 공급하는 주문 생산방식의 비중이 큽니다. 또한, 밸브류는 배관에 필수적으로 사용되는 품목으로서, 플랜트 등 공정 설비의 정비 및 보수 유지 측면에서 정기적인 교체가 필수적으로 의무화 되어있는 산업의 특징을 보입니다.

(2) 산업의 성장성

단기적으로 저유가 및 경제 침체 현상에도 불구하고 장기적으로는 아태지역에서 지속적이고 강력하게 발생될 것이고, 미국과 서유럽 시장도 증가할 것으로 예상됩니다. 개발도상국, 특히 중국과 인도에서 밸브공급업체들이 가속되는 도시화의 영향으로 수요 증가를 보일 것으로 전망됩니다. 전세계적인 광범위한 도시화는 기존 급수와 발전 설비 인프라의 개선이 요구되고, 주력시장인 중동에서 대형 석유, 가스, 발전 프로젝트 등 에너지 분야의 수요도 지속될 것으로 전망됩니다.

(3) 시장 여건

PK밸브가 속한 산업용 밸브 제조업은 전체적인 산업의 부속산업으로서 건설산업, 조선 및 석유화학산업, 일반기계산업 등의 경기 변화에 영향을 받고 있습니다. 수년간 지속된 저유가로 인해 그간 석유가스 등 기존 에너지 및 해양 산업용 발주량이 위축되어 왔으나, 지속적인 진출 지역 다변화 및 정부의 수주 지원 등을 통해 새로운 판로 확보에 노력을 기울여 왔습니다. 아울러 20년 발발한 COVID-19의 영향으로 그간 지연되었던 대형 프로젝트들이 향후 재개될 것으로 전망되어 이에 대한 선제적 준비를 하고 있습니다. 아울러 회사는 앞으로 초저온 버터플라이 및 볼밸브 등 LNG 분야를 비롯한 새로운 시장 개척에 총력을 다하고 있습니다.

(4) 회사의 경쟁우위요소

지난 1946년 부산에서 설립된 PK밸브는 75년 동안 변함없이 산업용 밸브 만을 생산하여 왔으며, 이제 한국의 대표적 밸브업체에서 세계 밸브 업계를 선도하는 업체로 성장해 왔습니다. 후발업체들의 경쟁이 격화됨에 따라 석유화학 및 발전플랜트용 밸브를 제조공급하기 시작했으며, 90년대 초부터 기존 OEM생산 방식에서 탈피하여 독자적인 브랜드 밸브를 공급하기 위해 영업력을 집중한 결과, 오늘날 플랜트 산업에서 세계적 선도 브랜드의 기업으로 자리매김하게 되었습니다.

PK밸브는 1971년 KS표시허가인증을 시작으로 각종 선급 협회 제조인정공장 인증과 플랜트용 밸브 생산자에게 필수적인 경영시스템 및 제조자격인증을 획득하였으며, 지속적인 연구개발로 1985년 LNG용 밸브를 개발, 국내 대부분의 LNG 관련 설비에 독점 공급하였으며, 1988년 원자력용 밸브의 국산화개발을 통해 영광원자력3&4호기를 필두로 국내 주요 원자력발전소의 주강 밸브 주공급자로 참여하여 독점 공급

함으로써 막대한 수입대체 효과를 달성하였습니다.

PK밸브의 주력 영업 분야인 플랜트 산업용 밸브는 신규 시장진입이 매우 어려운 산업 중 하나이지만 플랜트산업 수주단계부터 파트너로 참여하며 지속적인 협력관계를 유지할 수 있는 특징이 있습니다. PK밸브는 엑슨 모빌, 세브론, 텍사코와 같은 해외 메이저 석유화학회사와 한수원, 한국가스공사와 같은 국내 플랜트 산업의 공급업체 그리고 현대중공업, 삼성중공업과 같은 국내 대형조선소에 등록이 되어 있으며, 삼성엔지니어링, 대림산업, 두산중공업 등 국내 대부분의 EPC업체와 긴밀한 협력 관계를 유지하고 있습니다.

현재 특정 업체에 대한 매출 의존도가 20%를 초과하지 않고 있어, 특정 지역이나 업체의 경영 상황에 민감하게 반응하지 않는 강점을 가지고 있습니다. 이러한 강점을 통해 시장 변화에 누구보다 유연하게 대응할 수 있으며, 나아가 가스 발전 증가에 따른 LNG 시설의 확장, 각종 방역 이슈에 대비한 콜드체인 구축 니즈가 지속적으로 상승할 것으로 전망되어 초저온용 밸브 등 고부가 특화 시장에 있어 세계적으로 기술을 주도하는 업체로 자리매김할 것으로 기대하고 있습니다.

나. 회사의 현황

(1) 영업개황 및 사업부문의 구분

(가) 영업개황

당사는 원자재 수출입, 에너지 사업, 기계.엔진, 해운.물류 등 4대 비즈니스를 중심으로 하는 글로벌 전문 무역상사입니다. 2014년 초 채권단 경영정상화 MOU를 체결한 이래 과거의 그룹사간 거래구조에서 완전히 탈피하여 독자 생존력을 갖춘 전문무역상사로서 새로운 정체성을 확립하고, 자원사업 및 철강금속사업 등 핵심사업에서의 수익성 확보와 더불어, 아/태 지역 사업 강화, 중동, 남미 등 신규시장 개척을 통해 차별화된 경쟁력을 확보해 나가고 있습니다. 또한, K-IFRS 기준에 따라 연결대상 종속 회사에 포함된 회사들이 영위하는 사업으로는 해운·무역·항공MRO·리조트사업·산업용밸브 제조업 등이 있습니다.

(나) 공시대상 사업부문의 구분

주식회사 STX 및 그 종속회사의 사업부문별 현황을 요약하면 아래와 같습니다.

사업부문	대상 회사	주요 사업내용
지배기업	주식회사 STX	무역업 및 선박관리, 국내·외 계열사 투자 등

사업부문	대상 회사	주요 사업내용
해운·무역	STX마린서비스 STX International Trading(Singapore) Pte, Ltd. STX Middle East FZE STX Global India Private Ltd. STX TIMOR CORPORATION STX Japan Corporation STX (Shanghai) Corporation STX Asia Limited	선박관리 및 플랜트O&M, 무역업 등
제조업	피케이밸브 주식회사	산업용 밸브 제조업
기타	STX에어로서비스 주식회사	항공정비사업
	STX리조트 주식회사	리조트 운영
	STX바이오	의약 연구업
	에스엠씨아이 유한회사	System Integration 外
	STX Forest, STX Forest Malaysia	산림개발 및 제재목 가공
	STX Ghana Ltd.	물류업

(2) 시장점유율

당사는 전문무역상사로서, 거래 품목이 다양하고 다변적인 관계로 공신력 있는 점유율을 산정하는 기관이 없습니다.

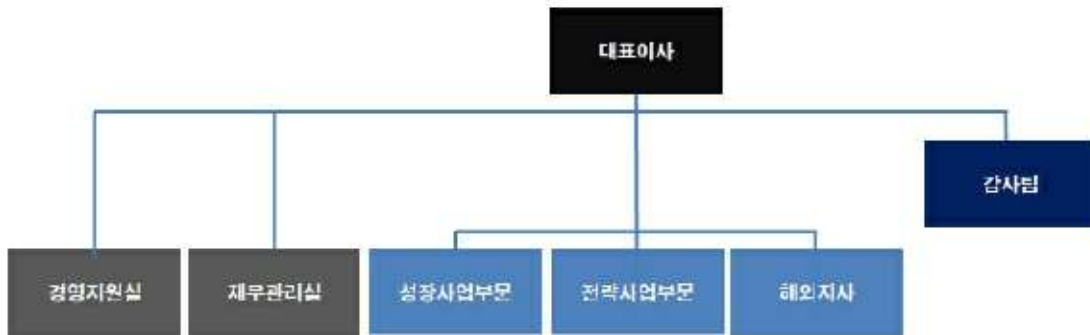
(3) 시장의 특성

당사의 주 사업영역인 상사업은 건설업, 제조업, 해운업 및 에너지등 다양한 산업분야와 관련이 있습니다. 이들 산업은 세계 경제성장률, 유가 등 외생변수에 영향을 크게 받는 특성이 있습니다.

(4) 신규사업 등의 내용 및 전망

주식회사 STX 및 STX Singapore 등 해외 Trading 법인은 철강/금속 등 Bulk Biz 거래품목을 확대, 기존 원자재/원료 위주 거래에서 제품군 거래로 확대해 나갈 것입니다. 또한 기계플랜트/해운물류사업 등 고수익사업부문을 강화할 것이며, 아프리카/중동/동남아 등의 해외거점을 적극 활용, 신흥시장 사업주도권을 확보할 계획입니다. 아울러, 소비재/경공업등 기존추진사업 외 신규사업 실행과 비자원분야 Trading Item 확보를 통한 포트폴리오 다양성 확보를 추진해 나갈 예정입니다.

(5) 조직도



조직도

2. 주주총회 목적사항별 기재사항

□ 재무제표의 승인

1호 의안) 제46기(2021.1.1 ~ 2021.12.31) 재무제표 승인의 건

가. 해당 사업연도의 영업상황의 개요

'Ⅲ. 경영참고사항 1. 사업의 개요'를 참고하시기 바랍니다.

나. 해당 사업연도의 대차대조표(재무상태표)·손익계산서(포괄손익계산서)·결손금처리계산서(안)

※ 아래의 재무제표는 감사전 연결·별도 재무제표입니다. 외부감사인의 감사의견을 포함한 최종 재무제표는 향후 전자공시시스템(<http://dart.fss.or.kr>)에 공시예정인 당사의 연결·별도 감사보고서를 참조하시기 바랍니다.

1) 연결 요약 재무제표

- 연결 요약 대차대조표(연결 요약재무상태표)

연 결 재 무 상 태 표

제 46 기말 2021.12.31 현재

제 45 기말 2020.12.31 현재

주식회사 STX와 그 종속기업

(단위 : 백만원)

과 목	제 46 기말	제 45 기말
1. 유동자산	366,430	319,862
2. 비유동자산	316,756	330,978
자 산 총 계	683,186	650,840
1. 유동부채	448,604	458,275
2. 비유동부채	112,692	543,156
부 채 총 계	561,296	543,156
1. 자본금	71,554	49,317
2. 자본잉여금	340,794	310,589
3. 이익잉여금	(52,576)	(36,415)
자 본 총 계	121,890	107,684
부 채 및 자 본 총 계	683,186	650,840

주) 상기 요약 연결대차대조표(연결재무상태표)는 외부감사인의 감사결과 및 정기주주총회결과에 따라 변경 될 수 있습니다.

- 연결 요약 포괄손익계산서

연 결 포 괄 손 익 계 산 서

제 46 기 (2021. 01. 01 부터 2021. 12. 31 까지)

제 45 기 (2020. 01. 01 부터 2020. 12. 31 까지)

주식회사 STX와 그 종속기업

(단위 : 백만원)

과 목	제 46 기말	제 45 기말
1. 영업수익	926,620	975,485
2. 영업비용	(917,512)	(976,060)
3. 영업이익	9,108	(575)
4. 기타수익	6,195	40,759
5. 기타비용	(15,048)	(16,364)
6. 금융수익	39,008	67,584
7. 금융비용	(58,859)	(101,462)
8. 법인세비용차감전순이익	(19,597)	(10,058)
9. 법인세비용	(3,652)	(10)
10. 중단영업 당기순이익	-	87

과 목	제 46 기말	제 45 기말
11. 당기순이익	(23,249)	(9,981)

주) 상기 요약 연결대차대조표(연결재무상태표)는 외부감사인의 감사결과 및 정기주주총회결과에 따라 변경 될 수 있습니다.

2) 별도 요약 재무제표

- 요약 대차대조표(재무상태표)

재 무 상 태 표

제 46 기말 2021. 12. 31 현재

제 45 기말 2020. 12. 31 현재

주식회사 STX

(단위 : 백만원)

과 목	제 46 기말	제 45 기말
1. 유동자산	171,095	156,653
2. 비유동자산	218,079	216,711
자 산 총 계	389,174	373,364
1. 유동부채	302,550	315,723
2. 비유동부채	26,544	21,277
부 채 총 계	329,094	337,000
1. 자본금	71,554	49,317
2. 자본잉여금	337,820	310,589
3. 이익잉여금	(55,270)	(38,363)
자 본 총 계	60,080	36,364
부 채 및 자 본 총 계	389,174	373,364

주) 상기 요약 별도 대차대조표(재무상태표)는 외부감사인의 감사결과 및 정기주주총회결과에 따라 변경 될 수 있습니다.

- 별도 요약손익계산서(포괄손익계산서)

포 괄 손 익 계 산 서

제 46 기 (2021. 01. 01 부터 2021. 12. 31 까지)

제 45 기 (2020. 01. 01 부터 2020. 12. 31 까지)

과 목	제 46 기말	제 45 기말
1. 영업수익	647,804	788,380
2. 영업비용	(640,068)	(795,901)
3. 영업이익	7,736	(7,521)
4. 기타수익	3,477	39,519
5. 기타비용	(10,755)	(12,247)
6. 금융수익	31,833	62,320
7. 금융비용	(48,427)	(88,142)
8. 법인세비용차감전순이익	(16,136)	(6,070)
9. 당기순이익	(16,136)	(6,070)

3) 결손금처리계산서(안)

제 46 기 (2021. 01. 01 부터 2021. 12. 31 까지)

제 45 기 (2020. 01. 01 부터 2020. 12. 31 까지)

구분	제 46 기		제 45 기	
I. 미처리결손금	-	(55,270)	-	(38,363)
전기이월미처리결손금	(38,363)	-	(31,193)	-
K-IFRS 최초적용에 따른 조정(세후)	-	-	-	-
- K-IFRS 1109호	-	-	-	-
- K-IFRS 1115호	-	-	-	-
지분법이익잉여금변동	78	-	(29)	-
재분류조정(지분법자본변동)	-	-	-	-
II. 신증자본증권배당	(849)	-	(1,071)	-
당기순이익(손실)	(16,136)	-	(6,070)	-
III. 결손금처리액	-	-	-	-
임의적립금 이입액	-	-	-	-
법정적립금 이입액	-	-	-	-
자본잉여금 이입액	-	-	-	-
IV. 차기이월미처리결손금	-	(55,270)	-	(38,363)

4) 최근 2사업연도의 배당에 관한 사항

해당사항 없음

□ 이사의 보수한도 승인

2호 의안) 이사 보수한도 승인의 건

가. 이사의 수 · 보수총액 내지 최고 한도액

(당 기)

이사의 수 (사외이사수)	4명(1명)
보수총액 또는 최고한도액	10억 원

(전 기)

이사의 수 (사외이사수)	4명(1명)
실제 지급된 보수총액	3.7억 원
최고한도액	10억 원

□ 감사의 보수한도 승인

3호 의안) 감사 보수한도 승인의 건

가. 감사의 수 · 보수총액 내지 최고 한도액

(당 기)

감사의 수	1명
보수총액 또는 최고한도액	1억 원

(전 기)

감사의 수	1명
실제 지급된 보수총액	0.8억 원
최고한도액	1억 원

□ 정관의 변경

4호 의안) 정관 일부 변경 건

가. 집중투표 배제를 위한 정관의 변경 또는 그 배제된 정관의 변경

변경전 내용	변경후 내용	변경의 목적
해당없음	해당없음	해당없음

나. 그 외의 정관변경에 관한 건

변경전 내용	변경후 내용	변경의 목적
제2조 【회사는 다음의 사업을 경영함을 목적으로 한다.】 [1~38호 생략] 39호 위 각호에 관련된 투자 및 부대사업	제2조 【회사는 다음의 사업을 경영함을 목적으로 한다.】 [1~38호 생략] 39호 인터넷 등 전자상거래 40호 위 각호에 관련된 투자 및 부대사업	사업 범위 확장을 위한 사업 목적 추가
제33조 【임원 및 고문 등】 ① 회사는 이사회회의 결의로 회장, 부회장, 사장, 부사장, 전무, 상무, 부상무등의 임원을 들 수 있다.	제33조 【임원 및 고문 등】 ① 회사는 이사회회의 결의로 회장, 부회장, 사장, 부사장, 전무, 상무, 상무보등의 임원을 들 수 있다.	문구 정비
제36조2 【위원회】 ① 회사는 이사회 내에 사외이사후보추천위원회를 둔다. ② 사외이사후보추천위원회의 구성, 권한, 운영 등에 관한 세부사항은 이사회회의 결의로 정한다. ③ 사외이사후보추천위원회에 대해서는 정관 또는 법령에 다른 정함이 있는 경우를 제외하고는 제34조, 제35조 및 제36조의 규정을 준용한다.	제36조2 【위원회】 ① 회사는 이사회 내에 사외이사후보추천위원회를 두어야 하며, 이사회회의 결의로 이사회 내에 위원회를 들 수 있다. ② 사외이사후보추천위원회 및 그 외 이사회 내 위원회의 구성, 권한, 운영 등에 관한 세부사항은 이사회회의 결의로 정한다. ③ 사외이사후보추천위원회 및 그 외 이사회 내 위원회에 대해서는 정관 또는 법령에 다른 정함이 있는 경우를 제외하고는 제34조, 제35조 및 제36조의 규정을 준용한다.	문구 정비

IV. 사업보고서 및 감사보고서 첨부

가. 제출 개요

제출(예정)일	사업보고서 등 통지 등 방식
2022.03.24	1주전 회사 홈페이지 게재

나. 사업보고서 및 감사보고서 첨부

당사는 2022년 3월 24일 내에 감사보고서를 아래 전자공시시스템에 공시 및 당사 홈페이지에 게재하며, 2022년 3월 24일 사업보고서를 전자공시시스템에 공시 및 당사 홈페이지에 게재할 예정입니다.

- 금융감독원 전자공시시스템 : <http://dart.fss.or.kr>
- 당사 홈페이지 : <http://www.stx.co.kr>

※ 해당 사업보고서는 향후 주주총회 이후 변경되거나 오기 등이 있는 경우 수정될 수 있으며, 이 경우 전자공시시스템(<http://dart.fss.or.kr>)에 정정보고서를 공시할 예정이므로 이를 참조하시기 바랍니다.

※ 참고사항

※ 코로나바이러스감염증-19(COVID-19) 관련 안내

- 1) 주주총회에 참석하시는 주주님들께서는 주주 확인 절차 전, 비치된 손 소독제로 소독 진행 및 마스크 착용을 하여 주시기 바랍니다.
- 2) 주주총회 장소 내에서는 개인위생수칙 및 사회적거리두기를 준수하여 주시기 바라며, 행사 종료 전까지 마스크 착용 유지를 부탁드립니다.
- 3) 코로나19의 감염 및 전파를 예방하기 위하여, 총회 입장 전 체온 측정 결과에 따라 발열이 의심되는 경우 또는 마스크를 착용하지 않은 주주의 경우에는 출입이 제한될 수 있음을 알려드립니다.
- 4) 주주총회 개최 전 코로나19 확산에 따른 불가피한 장소 변경이 있는 경우, 지체 없이 재공시할 예정입니다

※ 주주총회 집중일 개최 사유

당사는 금번 정기주주총회 개최를 주주총회 집중일을 피해 진행하고자 하였으나, 국내 및 해외 종속회사가 포함된 연결결산 일정준수 및 원활한 주주총회 운영 준비를 위해 불가피하게 주주총회 집중일인 3월 31일에 주주총회를 개최하게 되었습니다.

- 상장회사협의회 주총분산 자율준수프로그램 참여 여부 : 미참여
- 상장회사협의회 발표한 당해년도 주주총회 집중일 : 3/25, 3/30, 3/31

※ 본 소집공고상 해당 사업연도의 재무제표는 외부감사인의 감사가 완료되지 않은 재무제표로서 추후 감사 결과에 따라 변동될 수 있습니다.