

주주총회소집공고

2016년 3월 14일

회 사 명 : 주식회사 STX
대 표 이 사 : 서 총 일
본 점 소 재 지 : 경남 창원시 성산구 중앙대로 105 (중앙동)
(전 화) 02-316-9600
(홈페이지) <http://www.stx.co.kr>

작 성 책 임 자 : (직 책) 기획재무본부장 (성 명) 김 동 휘
(전 화) 02-316-9744

주주총회 소집공고

(제40기 정기주주총회)

당사 정관 제19조에 의거 제40기 정기주주총회를 다음과 같이 개최합니다.

- 다 음 -

1. 일시 : 2016년 03월 29일 (화요일) 오전 9시 30분

2. 장소 : 경남 창원시 성산구 중앙대로 105, STX종합기술원 4층 대강당

3. 회의 목적사항

【보고사항】

① 감사보고 ② 영업보고

【부의사항】

■ 제1호 의안 : 제40기(2015.01.01~2015.12.31) 재무제표
(결손금 처리계산서(案) 포함) 승인의 건

■ 제2호 의안 : 이사 선임의 건

■ 제3호 의안 : 감사 선임의 건

■ 제4호 의안 : 이사보수한도 승인의 건

■ 제5호 의안 : 감사보수한도 승인의 건

4. 경영참고사항의 비치

상법 제542조의4 제3항에 의한 경영참고사항은 당사의 홈페이지, 본점 및 지점, 금융위원회, 한국거래소 및 KEB하나은행 증권대행부에 비치(전자공시)하오니 참고하시기 바랍니다.

5. 실질주주의 의결권 행사에 관한 사항

우리 회사의 이번 주주총회에서는 한국예탁결제원이 주주님들의 의결권을 행사할 수 없습니다. 따라서 주주님께서 한국예탁결제원에 의결권행사에 관한 의사표시를 하

실 필요가 없으며, 종전과 같이 주주총회에 참석하여 의결권을 직접 행사하시거나 또는 위임장에 의거 의결권을 간접 행사할 수 있습니다.

6. 주주총회 참석 시 준비물

- 직접행사 : 신분증
- 대리행사 : 위임장(주주와 대리인의 인적사항 기재, 인감 날인), 대리인의 신분증

I. 사외이사 등의 활동내역과 보수에 관한 사항

1. 사외이사 등의 활동내역

가. 이사회 출석률 및 이사회 의안에 대한 찬반여부

회차	개최일자	의안내용	사외이사 등의 성명
			신동혁 (출석률:100%)
			찬 반 여 부
1차	2015.02.12	1. 2015년 경영계획 승인의 件	찬성
2차	2015.03.12	1. 제39기 재무제표승인의 件	찬성
		2. 제39기 영업보고서 승인의 件	찬성
		3. 제39기 정기주주총회 소집의 件	찬성
		4. 이사 보수한도 승인의 件	찬성
		5. 감사 보수한도 승인의 件	찬성
3차	2015.05.11	1. 경영진 평가급 지급의 件	찬성
		2. 투자지분 매각의 件	찬성
4차	2015.05.14	1. 투자지분 매각의 件	찬성
5차	2015.06.23	1. 무순중흥중공유한공사와 대여계약 체결의 件	찬성
6차	2015.07.30	1. 공모사채 추가 출자전환의 件	찬성
		2. 도곡동 R&D센터 매각의 件	찬성
		3. 암바토비 니켈광 PJT 투자 증액의 件	찬성
8차	2015.09.18	1. 해외 투자법인 파산청산 신청의 件	찬성
		2. STX R&D센터 매각의 件	찬성
		3. 테헤란 사무소 신설의 件	찬성
		4. 뭄바이 사무소 법인전환의 件	찬성
9차	2015.09.24	1. 암바토비 재무완공 달성을 위한 지원 약정 체결의 件	찬성
10차	2015.10.23	1. 해외투자법인 청산의 件	찬성
11차	2015.11.13	1. 투자지분 매각의 件	찬성
12차	2015.11.26	1. 해외투자법인 대출관련 담보 및 보증 제공의 件	찬성
13차	2015.12.21	1. 해외투자법인 청산의 件	찬성

나. 이사회내 위원회에서의 사외이사 등의 활동내역

위원회명	구성원	활 동 내 역		
		개최일자	의안내용	가결여부
	신동혁	2015.06.23	1. 무순중흥중공유한공사와 대여계약 체결의 件	가결

위원회명	구성원	활 동 내 역		
		개최일자	의안내용	가결여부
투명경영 위원회	신동혁	2015.07.30	1. 암바토비 PJT 투자증액의 건	가결
	신동혁	2015.09.24	1. 암바토비 재무완공 달성을 위한 지원 약정의 건	가결
	신동혁	2015.11.26	1. 해외투자법인 대출관련 담보 및 보증 제공의 件	가결

2. 사외이사 등의 보수현황

(단위 : 백만원)

구 분	인원수	주총승인 금액	지급총액	1인당 평균 지급액	비 고
감사위원이 아닌 사외이사	1	1,000	36	36	-

- 1) 사외이사 등의 보수현황은 2015년 12월 31일 기준임
- 2) 주총승인금액은 전체 등기이사의 연간금액임
- 3) 2015년 12월 31일 현재 사외이사는 1명임 (감사위원이 아닌 사외이사 1명)

II. 최대주주등과의 거래내역에 관한 사항

1. 단일 거래규모가 일정규모이상인 거래

(단위 : 억원)

거래상대방 (회사와의 관계)	거래종류	거래기간	거래금액	비율(%)
STX International Trading (Singapore) Pte., Ltd. (종속회사)	금속 매출	2015.04.06	116	1.09
	금속 매출	2015.01.02	107	1.01
한국산업은행 (최대주주)	차입금 상환	2015.09.30	424	4.00

※ 기준 : 당사 2015년 자산총액 1% (106억원) 이상인 거래

※ 상기 비율은 2015년도 자산(K-IFRS 별도재무제표 기준) 대비 비율임

2. 해당 사업연도중에 특정인과 해당 거래를 포함한 거래총액이 일정규모이상인 거래

(단위 : 억원)

거래상대방 (회사와의 관계)	거래종류	거래기간	거래금액	비율(%)
STX International Trading (Singapore) Pte., Ltd. (종속회사)	매출 등	2015.01.01~ 2015.12.31	3,032	28.6%
	매입 등	2015.01.01~ 2015.12.31	1,081	10.2%
STX Japan Corporation (종속회사)	매출 등	2015.01.01~ 2015.12.31	1,603	15.1%
	매입 등	2015.01.01~ 2015.12.31	196	1.9%
STX Middle East	매출 등	2015.01.01~ 2015.12.31	459	4.3%

거래상대방 (회사와의 관계)	거래종류	거래기간	거래금액	비율(%)
FZE. (종속회사)	매입 등	2015.01.01~ 2015.12.31	141	1.3%
한국산업은행 (최대주주)	차입금 상환 (*)	2015.01.01~ 2015.12.31	479	4.5%
	이자 비용 외	2015.01.01~ 2015.12.31	184	1.7%

※ 기준 : 당사 2015년 자산총액 5%(530억원) 이상인 거래

※ 상기 비율은 2015년도 자산(K-IFRS 별도재무제표 기준) 대비 비율임

(*) 한도성여신은 제외하였습니다.

III. 경영참고사항

1. 사업의 개요

가. 업계의 현황

1. 지배기업 (주식회사 STX)

(1) 산업의 특성

주식회사 STX는 무역사업을 영위하고 있으며, 유연탄, 유류, 철강, 비철금속, 플랜트 기자재 등을 거래하고 있습니다. 무역사업은 지역적 수요/공급의 불균형, 가격차이 등을 바탕으로 공급자와 수요자를 연결시켜 주는 전통적 중개 알선 및 판매 영업으로 글로벌 경기변동 및 원자재 가격 등에 의해 영향을 받고 있습니다.

(2) 산업의 성장성

제조업체의 자체 해외 지점망 보유 등에 따른 직수출 확대로 수출입 대행 등 상사의 전통적인 역할은 축소되는 추세입니다. 이에 따라 상사는 그 동안 수행했던 단순 수출 대행 역할에서 벗어나 적극적으로 신규 거래선을 발굴하고, 다양한 기능의 제공으로 새로운 역할을 모색하고 있습니다.

(3) 경기변동의 특성

상사의 트레이딩 사업모델은 사업의 특성상 국내 경기는 물론 선진국 및 신흥국의 글로벌 경기 변동 등 모든 정치, 경제적 변수들의 영향을 받고 있습니다. 중국의 성장을 둔화, 미국의 금리인상 우려, 엔저로 대변되는 일본의 통화 확장, 그리고 유로존 디플레 위험 등 국제사회의 주요 이슈들은 환율 변동, 원자재 가격 등락 등 주요 경제 지표와 대외 교역환경의 변화를 초래하며 이는 회사의 비즈니스에 직간접적인 영향을 끼치고 있습니다.

2. 해운무역 부문 (STX마린서비스)

(1) 산업의 특성

STX마린서비스는 선박 및 해양 연계 사업에 대한 물적, 인적, 기술적 서비스 제공을 기반으로 하는 해양 관련 서비스 산업, 선박용 엔진 산업 및 육상 발전 플랜트 서비스 산업을

영위하고 있으며, 이는 선박관리, 마린엔지니어링, 기자재사업, 선박의 중개·임대·S&P, 선박보험, 선박 기자재 상품/부품 및 유지·보수 서비스, 육상 발전플랜트 운영서비스, 녹색환경사업 등의 다양한 연관 사업으로 구성됩니다.

(2) 산업의 성장성

해양 산업은 선박관리, 선원관리, 보험 등 전통적인 선박관리 영역에 국한하지 않고 중개·용선·S&P, 기자재 판매, 연료절감 Solution 사업 등 연관된 산업을 종합적으로 서비스 하는 산업으로 영역을 확장하고 있습니다.

선박관리부문은 해운업의 원가경쟁력 제고 및 우수 선원 확보 등 선주들의 Needs에 맞추어 전문적 선원 교육 프로그램과 운항 원가 절감의 경험 및 노하우가 부각되고 있어 지속적인 성장이 예상됩니다.

기자재 판매 및 서비스부문은 선복량 증가로 인한 선용·기자재 구매 및 부품 A/S 수요 확대로 인해 시장의 규모가 점차 확대되어가고 있습니다. 또한 세계적인 환경 규제 강화 및 에너지 절감 노력에 따라 선박 관련 에너지절감 Solution, 녹색환경사업, 특수선 설계 등 Solution 관련 수요가 증대되고 있습니다.

발전플랜트 산업은 세계 경제의 지속적인 성장 및 요구 전력량 상승으로 인하여 지속적인 산업의 성장이 기대되고 있으며 세계적인 환경규제로 인하여 디젤파워플랜트, 원자력플랜트 보다는 가스터빈플랜트의 수요가 증가할 것이라 예상됩니다.

(3) 산업의 경기변동의 특성

해양 관련 서비스 산업은 해운·조선의 지원산업으로서 국내외 경기변동에 따른 해운·조선 시황에 영향을 받습니다. 따라서 세계경기 변동에 따른 해운 물동량 및 선박수요의 변화는 관리선박 척수 및 선박 관련 기자재 판매 및 A/S 수요의 증감을 초래하여 당사의 영업실적에 영향을 미치게 됩니다.

발전플랜트 산업은 세계 경제 성장에 직접적인 영향을 받으며 일부 산유국의 발전플랜트 산업은 유가변동에 의한 국가재정 수지에 크게 영향을 받아 당사의 영업실적 및 유동성에 직접적인 영향을 미치게 됩니다.

3. 기타 부문 (STX리조트)

(1) 산업의 특성

리조트 산업은 건설업, 호텔산업, 스포츠산업, 여객운송업, 의류산업, 농수산물산업, 인테리어산업, 하이테크산업 등 타 산업에 많은 전후방 산업연관효과를 발생시키는 산업입니다. 이러한 리조트 개발은 지역주민의 고용 창출, 지역경제 활성화 등 지역경제에 크게 기여할 수 있습니다. 하지만 노동집약형 산업으로 높은 고정비 지출, 대규모 초기투자와의 따른 자본회수기간의 장기화, 계절적 특성에 의한 성수기, 비수기 간 수익격차 발생 등의 문제점을 가지고 있습니다.

(2) 산업의 성장성

리조트 산업에 대한 국민들의 수요는 가처분소득, 여가시간, 가치관, 자동차 보유대수 등에 의해 영향을 받는데, 그 중에서 소득수준과 여가시간의 정도가 가장 큰 변수라 할 수 있습니다. 자동화, 기계화 등으로 여가시간이 늘어나고 있고, 국민소득수준의 향상과 자동차 보급의 확대 및 가족단위의 레저활동 등으로 레저패턴이 단순숙박, 관광형에서 체류, 휴양형으로 변화하고 있습니다. 또한 주 5일 근무제가 정착되면서 리조트 수요도 크게 늘어날 것으로 기대됩니다.

(3) 시장 여건

관광레저산업과 관련된 각종 숙박시설과 레저시설 등은 전국적으로 퍼져 경쟁상태에 있습니다. 국내 리조트업계는 1980년대까지는 스키장을 중심으로 중소기업들이 리조트 업계를 주도했습니다. 하지만, 1990년대부터는 레저수요가 크게 확대되고 레저패턴이 단순 숙박 관광형에서 체류 휴양형으로 변화함에 따라 다양한 시설을 구비한 대형 리조트가 필요하게 되었으며, 이에 따라 막대한 자금력과 인력을 갖추고 있는 대기업들의 리조트사업 진출이 확대되는 추세입니다.

나. 회사의 현황

1. 지배기업 (주식회사 STX)

1) 에너지 사업

석탄 사업의 성공요인은 장기적 신뢰관계에 기반한 공급선 및 구매선 네트워크와 물류 및 품질 관리의 최적화, 그리고 가격변동위험, 거래처 신뢰성 등 각종 리스크를 관리할 수 있

는 역량입니다. 당사는 업계 선도기업으로서, 주요 거래선과의 긴밀한 관계 및 전문 인력을 보유하고 있으며, 기존 역량을 기반으로 영업확대 전략을 지속 추진할 것입니다.

석유 사업은 시황변동에 따른 제품/거래방식 포트폴리오 운영 노하우와 리스크 관리역량, 글로벌 메이저와의 거래관계 구축을 통한 시장 신뢰도가 중요한 성공 요인입니다. 당사는 석유제품 트레이더로서 다양한 제품군, 다수의 글로벌 사업 추진경험 및 파생상품 운영역량을 보유하고 있습니다.

2) 원자재 사업

철강 사업의 핵심경쟁력은 주요 철강사들과 비즈니스 관계 구축을 통한 차별화된 조달 능력 확보와 고정 거래선 보유, 그리고 신규 수요 창출 역량에서 나옵니다. 그리고 비철사업은 경쟁력있는 공급자 보유 여부, 장기계약 중심의 안정수요 확보, 그리고 해외 네트워크를 활용한 비즈니스 모델 개발 역량이 중요한 사업입니다. 당사는 이 분야에서 다양한 내수판매 노하우와 해외 판매 네트워크를 구축하고 있습니다.

3) 기계·엔진 사업

기계·엔진 사업의 핵심성공요인은 시장 네트워크 확보 역량과 아이템 전문성을 바탕으로 한 비즈니스 조정 능력입니다. 당사는 아프리카, 중동, 중남미 등 특수 시장에서 전문성을 가지고 있으며, 철도차량 부품, 지하수 개발 등 여러 분야에서 특화된 아이템 개발 능력을 가지고 있습니다. 또한 본부의 핵심 사업 중 하나로 차량용 배터리, 타이어를 포함한 차량용 부품 수출 사업에서 꾸준히 실적을 거두고 있습니다.

4) 해운·물류 서비스 사업

해운·물류 서비스 사업의 경쟁력은 선박도입, 관리, 운영, 매각에 필요한 전문인력, 기술, 노하우와 보유 여부와 시황정보 및 사업기회 발굴을 위한 글로벌 네트워크 보유 여부에서 나옵니다. 당사는 자사선 및 용대선 선박 영업을 통해 안정적 수익을 창출하고 있습니다.

5) 신규사업의 내용과 전망

주식회사 STX는 철강/금속 등 Bulk Biz 거래품목을 확대, 기존 원자재/원료 위주 거래에서 제품군 거래로 확대해 나갈 것입니다. 또한 기계플랜트/해운물류사업 등 고수익사업부문을 강화할 것이며, 아프리카/중동/동남아 등의 해외거점을 적극 활용, 신흥시장 사업주도권을 확보할 계획입니다. 그리고 소비재/경공업 등 기존추진사업 외 신규사업 실행과 비자원분야 Trading Item 확보를 통한 포트폴리오 다양성 확보를 추진해 나갈 예정입니다.

2. 해운무역 부문 (STX마린서비스)

1) 시장에서 경쟁력을 좌우하는 요인 및 회사의 경쟁우위 요소

선박관리부문의 경우 기술력과 전문인력이 시장 경쟁력을 좌우하는 중요한 요소이며, 당사는 50여년 간 축적된 운항 및 안전관리 노하우와 우수한 전문인력을 보유하여 경쟁우위를 확보하고 있습니다.

플랜트·서비스사업 부문은 기술력 및 영업력이 경쟁력을 좌우하는 요소이며, 당사는 이라크 900MW DPP O&M, 필리핀 650MW TPP O&M 등의 실적 및 기술력을 보유하고 있으며 Global Network를 활용하여 영업력을 강화하고 있습니다.

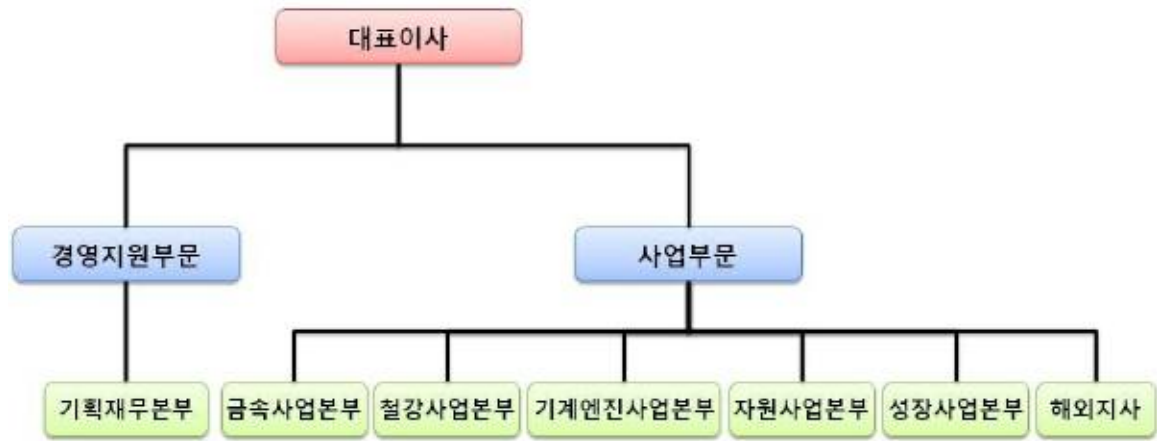
2) 시장점유율

선박관리부문 및 플랜트 O&M 산업 분야는 공신력 있는 시장조사기관이 없어 정확한 시장 점유율을 산출하기 어렵습니다.

3. 기타 부문 (STX리조트)

STX리조트는 경북 문경에 약 200실의 숙박시설과 세미나실 및 대강의실 등의 연수시설을 보유한 휴양콘도미니엄 시설을 운영하고 있습니다. 당사의 리조트 시설은 연수에 특화되어 있는 시설로서 기업 워크샵 및 세미나 등을 지속적으로 유치하고 있습니다. 또한 2009년도부터 STX조선해양(주) 등의 공장 내에서 단체급식사업을 영위하고 있습니다.

4. 조직도



조직도

2. 주주총회 목적사항별 기재사항

□ 재무제표의 승인

가. 해당 사업연도의 영업상황의 개요

III. 경영참고사항의 1. 사업의 개요 참조

나. 해당 사업연도의 대차대조표(재무상태표)·손익계산서(포괄손익계산서)·자본변동표·이익잉여금처분계산서(안) 또는 결손금처리계산서(안)·현금흐름표

※ 아래의 재무제표는 감사전 연결·별도 재무제표입니다. 외부감사인의 감사의견을 포함한 최종 재무제표는 향후 전자공시시스템(<http://dart.fss.or.kr>)에 공시예정인 당사의 연결·별도 감사보고서를 참조하시기 바랍니다.

1) 연결 재무제표

<연 결 대 차 대 조 표(재 무 상 태 표)>

제 40(당) 기 2015년 12월 31일 현재

제 39(전) 기 2014년 12월 31일 현재

주식회사 STX와 그 종속기업

(단위 : 백만원)

구 분	제 40(당) 기	제 39(전) 기
I. 유동자산		
현금및현금성자산	77,005	111,282
단기금융자산	275,165	261,772
파생상품자산	8,113	10,087
매출채권	157,786	231,173
재고자산	316,312	207,648
선급금	39,161	42,907
기타채권	26,767	26,903
단기비금융자산	1,810	1,838
유동자산 계	902,119	893,610

구 분	제 40(당) 기	제 39(전) 기
II. 비유동자산		
장기금융자산	33,897	53,643
관계기업투자주식	49,901	23,435
장기매출채권	53,720	2,467
기타채권	59,992	57,308
장기선금금	10,034	19
유형자산	101,700	108,080
투자부동산	51,911	112,216
무형자산	3,950	4,224
비유동자산계	365,105	361,392
III. 매각예정비유동자산	-	-
자 산 총 계	1,267,224	1,255,002
I. 유동부채		
매입채무	162,094	128,067
선수금	29,435	42,437
단기차입금	578,844	512,227
유동성장기부채	36,566	40,319
단기금융부채	48,351	41,871
파생상품부채	2,397	790
단기비금융부채	8,997	22,986
유동부채 계	866,684	788,697
II. 비유동부채		
사채	121,033	123,884
장기차입금	165,235	214,556
장기금융부채	21,075	15,839
장기선수금	15,281	-
장기비금융부채	4,697	9,113
퇴직급여부채	876	1,402
이연법인세부채	7,850	7,849
비유동부채 계	336,047	372,643
III. 매각예정비유동부채	-	-
부 채 총 계	1,202,731	1,161,340

구 분	제 40(당) 기	제 39(전) 기
I. 지배기업주주지분		
자본금	74,842	74,756
자본잉여금	140	876,397
자기주식	(88)	(1)
기타자본	25,494	(1,544)
이익잉여금	(35,895)	(855,946)
지배기업주주지분 계	64,493	93,662
II. 비지배지분	-	-
자 본 총 계	64,493	93,662
자본및부채총계	1,267,224	1,255,002

<연 결 손 익 계 산 서(포 괄 손 익 계 산 서)>

제 40(당) 기 2015년 1월 1일부터 2015년 12월 31일까지

제 39(전) 기 2014년 1월 1일부터 2014년 12월 31일까지

주식회사 STX와 그 종속기업

(단위 : 백만원)

과 목	제 40(당) 기	제 39(전) 기
I. 당기순이익(손실)		
영업수익	1,630,827	1,634,606
영업비용	(1,664,998)	(1,598,915)
매출원가	(1,586,081)	(1,513,363)
판매비와관리비	(78,917)	(85,552)
영업이익	(34,171)	35,691
기타수익	22,605	9,159
기타비용	(15,145)	(32,063)
금융수익	133,735	557,774
금융비용	(165,303)	(208,613)
법인세비용차감전계속영업손실	(58,279)	361,948
계속영업 법인세수익(비용)	(1,447)	3,765
계속영업 당기순이익(손실)	(56,832)	358,183
중단영업손익	-	22,401
당기순이익(손실)	(56,832)	380,584
II. 기타포괄손익		
후속기간에 당기손익으로 재분류되지 않는 항목		
보험수리적손익	111	(348)
지분법이익잉여금변동	-	-
후속기간에 당기손익으로 재분류되는 항목		
매도가능증권평가손익	147	1
(부의)지분법자본변동	27,242	3,324
해외사업환산손익	253	(22,583)
재평가잉여금	-	-
기타포괄손익 합계	27,753	(19,606)
III. 총포괄손익	(29,079)	360,978
IV. 당기순이익(손실)의 귀속		

과목	제 40(당) 기	제 39(전) 기
지배기업주주지분	(56,832)	380,584
비지배지분	-	-
계	(56,832)	380,584
V. 총포괄손익의 귀속		
지배기업주주지분	(38,600)	360,978
비지배주주지분	-	-
계	(38,600)	360,978
IV. 주당이익		
기본주당이익(손실)(단위: 원)	(1,905)	1,633

연 결 자 본 변 동 표

제 40(당) 기 2015년 1월 1일부터 2015년 12월 31일까지

제 39(전) 기 2014년 1월 1일부터 2014년 12월 31일까지

주식회사 STX와 그 종속회사

(단위 : 백만원)

과 목	자 본 금	자본잉여금	자기주식	기타자본	이익잉여금 (결손금)	지배기업주주 지분	비지배지분	총 계
2014년 1월 1일(전기초)	153,838	578,723	(23,570)	17,380	(1,236,182)	(509,811)	148	(509,663)
총포괄이익								
당기순이익	-	-	-	-	380,584	380,584	-	380,584
기타포괄손익								
매도가능증권평가손익	-	-	-	1	-	1	-	1
보험수리적손익	-	-	-	-	(348)	(348)	-	(348)
(부의)지분법자본변동	-	-	-	3,324	-	3,324	-	3,324
해외사업환산손익	-	-	-	(22,583)	-	(22,583)	-	(22,583)
기타포괄손익 계	-	-	-	(19,258)	(348)	(19,606)	-	(19,606)
총포괄손익 계	-	-	-	(19,258)	380,236	360,978	-	360,978
자본에 직접 인식된 거래								
유상증자	693,777	(451,601)	-	334	-	242,510	-	242,510
주식병합 및 자기주식소각	(772,859)	749,275	23,578	-	-	(6)	-	(6)
자기주식취득	-	-	(9)	-	-	(9)	-	(9)
연결범위의 변동	-	-	-	-	-	-	(148)	(148)
자본에 직접 인식된 거래 합계	(79,082)	297,674	23,569	334	-	242,495	(148)	242,347
2014년 12월 31일(전기말)	74,756	876,397	(1)	(1,544)	(855,946)	93,662	-	93,662
2015년 1월 1일(당기초)								
2015년 1월 1일(당기초)	74,756	876,397	(1)	(1,544)	(855,946)	93,662	-	93,662
총포괄이익								
당기순손실	-	-	-	-	(56,832)	(56,832)	-	(56,832)
기타포괄손익								
매도가능증권평가손익	-	-	-	147	-	147	-	147
보험수리적손익	-	-	-	-	111	111	-	111
(부의)지분법자본변동	-	-	-	27,242	-	27,242	-	27,242
해외사업환산손익	-	-	-	253	-	253	-	253
기타포괄손익 계	-	-	-	27,642	111	27,753	-	27,753
총포괄손익 계	-	-	-	27,642	(56,721)	(29,079)	-	(29,079)
자본에 직접 인식된 거래								
유상증자	86	140	-	(229)	-	(3)	-	(3)
주식병합 및 자기주식소각	-	-	-	-	-	-	-	-
자기주식취득	-	-	(87)	-	-	(87)	-	(87)
결손금보전	-	(876,772)	-	-	876,772	-	-	-
기타	-	375	-	(375)	-	-	-	-
연결범위의 변동	-	-	-	-	-	-	-	-
자본에 직접 인식된 거래 합계	86	(876,257)	(87)	(604)	876,772	(90)	-	(90)
2015년 12월 31일(당기말)	74,842	140	(88)	25,494	(35,895)	64,493	-	64,493

연 결 현 금 흐 름 표

제 40(당) 기 2015년 1월 1일부터 2014년 12월 31일까지

제 39(전) 기 2014년 1월 1일부터 2013년 12월 31일까지

주식회사 STX와 그 종속기업

(단위 : 백만원)

과 목	제 40(당)기	제 39(전)기
I. 영업활동현금흐름	(38,490)	(4,415)
영업에서 창출된 현금	(49,179)	(9,049)
이자의 수취	6,100	4,834
배당금의 수취	3,346	1,766
법인세의 납부	1,243	(1,966)
II. 투자활동현금흐름	42,168	34,453
단기금융자산의 감소	368,152	355,560
장기금융자산의 감소	8,746	10,942
기타채권의 감소	4,193	2,935
유형자산의 처분	394	819
투자부동산의 처분	55,636	17,200
무형자산의 처분	54	60
관계기업투자주식의 처분	130	-
단기금융자산의 증가	(376,869)	(350,603)
장기금융자산의 증가	(3,047)	(2,387)
기타채권의 증가	(13,653)	(2,479)
관계기업투자주식의 취득	(40)	(55)
유형자산의 취득	(1,038)	(1,415)
무형자산의 취득	(339)	(57)
투자부동산의 취득	(151)	
연결범위 변동으로 인한 순현금유입(출)액	-	3,933
III. 재무활동현금흐름	(39,249)	(389)
단기차입금의 차입	1,020,835	111,201
단기차입금의 상환	(964,782)	(28,188)
유동성장기부채의 상환	(15,979)	(11,897)
사채의 상환	(13,975)	-

과목	제 40(당)기	제 39(전)기
장기차입금의 상환	(49,856)	(41,486)
자기주식의 취득	(87)	(9)
이자의 지급	(15,403)	(26,473)
기 타	(2)	(3,537)
IV. 환율변동으로 인한 증가(감소)	674	(608)
V. 현금및현금성자산의 감소(I +II+III+IV)	(34,897)	29,041
VI. 기초 현금및현금성자산	111,282	65,147
VII. 외화표시 현금및현금성자산의 환율변동효과	620	(163)
VIII. 매각예정자산으로의 분류	-	-
IX. 기말 현금및현금성자산	77,005	94,025

- 연결재무제표에 대한 주석

제 40(당) 기 2015년 12월 31일 현재

제 39(전) 기 2014년 12월 31일 현재

주식회사 STX와 그 종속기업

1. 지배기업의 개요

지배기업인 주식회사 STX(이하 "지배기업")는 1976년 12월 24일에 설립되었으며, 종합상사업 및 자회사의 지분소유를 통해 자회사의 사업내용을 지배하는 투자사업 등을 영위하고 있습니다. 지배기업은 1990년 9월 12일에 주식을 한국거래소 유가증권 시장에 상장하였고, 2014년 1월 17일 채권금융기관 공동관리(자율협약) 절차가 개시되었으며, 경상남도 창원시에 본점, 서울특별시 사무소를 두고 있습니다.

당기말 현재 지배기업의 주주현황은 다음과 같습니다.

(단위: 백만원)							
주 주 명		보 통 주			우 선 주		
		주 식 수	지 분 율	자 본 금	주 식 수	지 분 율	자 본 금
채권금융기관 협의회	한국산업은행	11,830,407주	39.59%	29,576	-	-	-
	(주)우리은행	4,472,248주	14.97%	11,181	-	-	-
	농협은행(주)	3,010,355주	10.07%	7,526	-	-	-
	(주)신한은행	1,767,537주	5.92%	4,419	-	-	-
기 타		8,799,163주	29.45%	21,998	9주	100.00%	142
합 계		29,879,710주	100.00%	74,699	9주	100.00%	142

2015년 12월 31일로 종료하는 보고기간에 대한 연결재무제표는 주식회사 STX와 그 종속기업(이하 "연결실체"), 연결실체의 관계기업 및 공동지배기업에 대한 지분으로 구성되어 있습니다. 연결실체는 투자, 해운·무역 사업 등을 영위하고 있습니다.

2. 재무제표 작성기준

연결실체는 주식회사의외부감사에관한법률 제13조 1항 1호에서 규정하고 있는 국제 회계기준위원회의 국제회계기준을 채택하여 정한 회계처리기준인 한국채택국제회 계기준에 따라 연결재무제표를 작성하였습니다.

(1) 측정기준

연결재무제표는 아래에서 열거하고 있는 연결재무상태표의 주요 항목을 제외하고는 역사적원가를 기준으로 작성되었습니다.

- 공정가치로 측정되는 파생상품
- 공정가치로 측정되는 당기손익인식금융자산
- 공정가치로 측정되는 매도가능금융자산
- 공정가치로 측정되는 토지(유형자산)
- 확정급여채무의 현재가치에서 사외적립자산의 순공정가치와 미인식된 과거근무원가를 차감한 확정급여부채

(2) 기능통화와 표시통화

연결실체 내 개별기업의 재무제표는 각 개별기업의 영업활동이 이루어지는 주된 경제환경의 통화(이하 "기능통화")로 작성되고 있으며, 연결재무제표는 지배기업의 기능통화 및 표시통화인 원화로 작성하여 보고하고 있습니다.

(3) 추정과 판단

한국채택국제회계기준에서는 연결재무제표를 작성함에 있어서 회계정책의 적용이나, 보고기간말 현재 자산, 부채 및 수익, 비용의 보고금액에 영향을 미치는 사항에 대하여 경영진의 최선의 판단을 기준으로 한 추정치와 가정의 사용을 요구하고 있습니다. 보고기간말 현재 경영진의 최선의 판단을 기준으로 한 추정치와 가정이 실제 환경과 다를 경우 이러한 추정치와 실제결과는 다를 수 있습니다.

추정치와 추정에 대한 기본 가정은 지속적으로 검토되고 있으며, 회계추정의 변경은 추정이 변경된 기간과 미래 영향을 받을 기간 동안 인식되고 있습니다.

1) 경영진의 판단

연결재무제표에 인식된 금액에 유의한 영향을 미치는 회계정책의 적용과 관련된 주요한 경영진의 판단에 대한 정보는 다음의 주석사항에 포함되어 있습니다.

- 주석 9: 금융리스

2) 가정과 추정의 불확실성

다음 보고기간 이내에 중요한 조정이 발생할 수 있는 유의한 위험이 있는 가정과 추정의 불확실성에 대한 정보는 다음의 주석사항에 포함되어 있습니다.

- 주석 8: 금융상품
- 주석 20: 비금융부채(충당부채)
- 주석 21: 퇴직급여
- 주석 28: 법인세
- 주석 31: 우발부채 및 약정사항

3) 공정가치의 측정

공정가치 측정 시 사용된 가정의 자세한 정보는 아래 주석에 포함되어 있습니다.

- 주석 8: 금융상품
- 주석 14: 투자부동산

3. 회계정책의 변경

아래에서 설명하고 있는 2014년 1월 1일부터 최초로 적용되는 제·개정 기준서의 적용을 제외하고 연결실체는 당기 및 비교 표시된 전기 연결재무제표에 동일한 회계정책을 적용하고 있습니다. 연결실체는 아래에서 설명하고 있는 회계정책의 변경사항이 연결실체의 연결재무제표에 미치는 영향은 유의적이지 않다고 판단하고 있습니다.

(1) 기업회계기준서 제1032호 '금융상품: 표시' 개정

기업회계기준서 제1032호의 개정사항은 연결실체가 인식한 자산과부채에 대해 법적으로 집행가능한 상계권리를 현재 보유하고 있고, 순액으로 결제하거나 자산을 실현하는 동시에 부채를 결제할 의도를 가지고 있는 경우에만 금융자산과 금융부채를 상계하고 재무상태표에 순액으로 표시하도록 요구하고 있습니다.

법적으로 집행가능한 상계권리는 미래사건에 좌우되지 않아야만 하고, 기업 자신과 거래상대방 모두의 정상적인 사업과정의 경우, 채무불이행의 경우 및 지급불능이나 파산의 모든 상황에서 법적으로 집행가능해야 합니다.

차액결제 기준을 충족하기 위해서는 총액결제방식이 신용위험과 유동성위험을 제거하거나 경미한 수준으로 완화하고, 단일의 결제과정이나 결제주기 내에서 채권과 채무를 처리하는 특성을 가지고 있는 경우 등 결제 결과가 실질적으로 차액결제와 동일한 방식으로 금액을 결제할 수 있어야 합니다.

(2) 기업회계기준서 제1036호 '자산손상'의 개정

기업회계기준서 제1036호의 개정사항은 손상차손(또는 환입)을 인식한 개별자산이나 현금창출단위에 대해서만 회수가가능액을 공시하도록 요구하고 있습니다.

(3) 기업회계기준해석서 제2121호 '부담금' 제정

기업회계기준해석서 제2121호에서는 부담금부채를 인식하게 하는 의무발생사건을 법규에 명시된 부담금납부를 유발하는 활동으로 정의하였습니다. 의무발생사건이 일정 기간에 걸쳐 발생한다면 부담금부채를 점진적으로 인식하고, 최소 활동 임계치에 이르는 것이 의무발생사건이라면 대응하는 부채는 그러한 최소 활동 임계치에 이르렀을 때 인식합니다. 한편, 부담금을 선납하였으나 그 부담금을 납부해야 하는 현재 의무가 없다면 자산을 인식합니다.

동 해석서는 의무를 회피할 수 있는 실질적인 기회가 존재하지 않더라도 부담금부채를 발생시키는 의무발생사건이 발생하기 전까지 부담금부채를 인식하지 않도록 하고 있습니다.

4. 유의적인 회계정책

연결실체가 한국채택국제회계기준에 따른 연결재무제표 작성에 적용한 유의적인 회계정책은 아래 기술되어 있으며, 주석 3에서 설명하고 있는 회계정책의 변경을 제외하고, 당기 및 비교표시된 전기의 연결재무제표는 동일한 회계정책을 적용하여 작성되었습니다.

비교표시된 전기의 연결포괄손익계산서는 당기 중 발생한 중단영업의 결과를 반영하

여 일부 항목의 표시 및 분류를 변경하였습니다.

(1) 영업부문

연결실체는 부문에 배분될 자원에 대한 의사결정을 하고 부문의 성과를 평가하기 위하여 최고 영업의사결정자가 주기적으로 검토하는 내부보고 자료에 기초하여 부문을 구분하고 있습니다. 주석 6에서 기술한 바와 같이 3개의 보고부문이 있으며, 각 부문은 연결실체의 전략적 영업단위들입니다. 전략적 영업단위들은 서로 다른 생산품과 용역을 제공하며 각 영업단위별로 요구되는 기술과 마케팅전략이 다르므로 분리되어 운영되고 있습니다.

최고경영자에게 보고되는 부문정보는 부문에 직접 귀속되는 항목과 합리적으로 배분할 수 있는 항목을 포함합니다. 배분되지 않은 항목은 주로 공통자산, 공통비용 및 법인세부채입니다.

(2) 연결

1) 종속기업

종속기업은 연결실체에 의해 지배되는 기업입니다. 연결실체는 피투자기업에 대한 관여로 변동이익에 노출되거나 변동이익에 대한 권리가 있고 피투자기업에 대하여 자신의 힘으로 그러한 이익에 영향을 미치는 능력이 있을 때 피투자기업을 지배합니다. 종속기업의 재무제표는 지배기업이 종속기업에 대한 지배력을 획득하는 날부터 지배력을 상실할 때까지 연결재무제표에 포함됩니다.

연결실체를 구성하는 기업이 유사한 상황에서 발생한 동일한 거래와 사건에 대하여 연결재무제표에서 채택한 회계정책과 다른 회계정책을 사용한 경우에는 그 재무제표를 적절히 수정하여 연결재무제표를 작성하고 있습니다.

2) 특수목적기업

연결실체는 거래 및 투자를 목적으로 다수의 특수목적기업을 설립하였으나, 이러한 기업에 대해 직·간접적으로 주식을 보유하고 있지 않습니다. 특수목적기업의 활동,

연결실체의 지배력 획득을 위한 의사결정능력, 특수목적기업의 활동에 대한 효익을 획득할 권리와 위험에 대한 노출정도를 종합적으로 고려하여 연결여부를 판단하고 있습니다.

3) 지배력의 상실

지배기업이 종속기업에 대한 지배력을 상실한다면, 연결재무제표에서 종전의 종속기업에 대한 자산과 부채를 제거하고 종전의 지배지분에 귀속되는 지배력 상실 관련 손익을 인식합니다. 종속기업에 대한 잔존 투자는 지배력을 상실한 때의 공정가치로 인식합니다.

4) 내부거래제거

연결실체 내의 거래, 이와 관련된 잔액, 수익과 비용, 미실현손익은 연결재무제표 작성시 모두 제거하고 있습니다. 연결실체의 내부거래에서 발생한 미실현손실이 연결재무제표에서 인식해야 하는 자산손상의 징후일 경우 당기손실로 인식하고 있습니다.

5) 비지배지분

종속기업의 지분 중 지배기업에게 귀속되지 않는 비지배지분은 지배기업의 소유주 지분과는 구분하여 표시하고 있습니다. 당기순이익과 기타포괄손익의 각 구성요소는 지배기업의 소유주와 비지배지분에 귀속되며, 비지배지분이 부(-)의 잔액이 되더라도 총포괄손익은 지배기업의 소유주와 비지배지분에 귀속시키고 있습니다.

(3) 사업결합

1) 사업결합

사업결합은 동일지배 하에 있는 기업실체나 사업에 대한 결합을 제외하고 취득법을 적용하여 회계처리하고 있습니다.

이전대가는 일반적으로 식별가능한 취득 순자산을 공정가치로 측정하는 것과 동일하게 공정가치로 측정하며, 그 공정가치는 연결실체가 이전하는 자산, 연결실체가 피취

득자의 이전 소유주에 대하여 부담하는 부채 및 연결실체가 발행한 지분의 취득일의 공정가치 합계로 산정합니다. 사업결합의 결과 영업권이 발생되면 매년 손상검사를 수행하고 있으며, 잉가매수차익이 발생되면 즉시 당기손익으로 인식하고 있습니다.

연결실체가 사업결합의 효과를 거두기 위하여 발생시킨 취득관련원가에는 자문, 법률, 회계, 가치평가 및 그 밖의 전문가 또는 컨설팅관련 중개수수료, 내부의 취득부서를 유지하기 위한 원가를 포함한 일반관리원가, 채무증권과 지분증권을 등록하고 발행하는 원가를 포함합니다. 이러한 취득관련원가는 기업회계기준서 제1032호 '금융상품: 표시'와 기업회계기준서 제1039호 '금융상품: 인식과 측정'에 따라 인식하는 채무증권과 지분증권의 발행원가를 제외하고, 원가가 발생하고 용역을 제공받은 기간에 비용으로 회계처리하고 있습니다.

2) 영업권

연결실체는 취득일 현재 이전대가, 피취득자에 대한 비지배지분 및 단계적 사업결합의 경우 연결실체가 보유하고 있는 피취득자에 대한 지분의 취득일의 공정가치 합계가 취득하는 종속기업의 식별가능한 순자산을 초과하는 금액을 영업권으로 인식하고 있습니다. 그러나, 취득한 식별가능한 순자산이 이전대가, 피취득자에 대한 비지배지분 및 단계적으로 이루어지는 사업결합의 경우 연결실체가 보유하고 있던 피취득자에 대한 지분의 취득일의 공정가치의 합계를 초과하는 경우 측정을 재검토하고, 재검토 이후에도 계속해서 남는 초과분은 즉시 당기손익으로 인식합니다.

비지배지분의 추가취득은 주주간의 거래로 회계처리하고, 그 결과 관련 영업권 등은 인식하지 않고 있습니다.

(4) 지분법피투자기업에 대한 지분

연결실체의 지분법피투자기업에 대한 지분은 관계기업과 공동기업의 지분으로 구성되어 있습니다.

관계기업은 연결실체가 재무정책 및 영업정책에 대한 유의적인 영향력을 보유하고

있으나, 지배하거나 공동지배하지 않는 기업입니다. 공동기업은 연결실체가 약정의 자산에 대한 권리나 부채에 대한 의무를 보유하는 것이 아니라 약정의 순자산에 대한 권리를 보유하고 있는 기업입니다.

관계기업과 공동기업에 대한 투자지분은 최초에 거래원가를 포함하여 원가로 인식하고, 취득 후에는 지분법을 사용하여 회계처리하고 있습니다. 즉, 취득일 이후에 발생한 피투자자의 당기순이익 및 기타포괄손익 중 연결실체의 지분에 해당하는 금액을 장부금액에 가감하고, 피투자자에게 받은 분배액은 투자지분의 장부금액에서 차감하고 있습니다. 연결실체와 지분법피투자기업과의 거래에서 발생한 미실현이익 중 연결실체의 몫은 제거하고 있으며, 미실현손실은 자산손상의 증거가 없다면 미실현이익과 동일한 방식으로 제거하고 있습니다.

관계기업 또는 공동기업이 유사한 상황에서 발생한 동일한 거래와 사건에 대하여 다른 회계정책을 사용한 경우에는 관계기업 및 공동기업의 재무제표를 적절히 조정하고 있습니다.

투자지분의 장부금액이 영("0")으로 감소된 이후 추가 손실분에 대하여 법적의무 또는 의제의무가 있거나 피투자자를 대신하여 지불하여야 하는 경우를 제외하고는 손실을 인식하지 않고 있습니다.

(5) 중단영업

연결실체는 별도의 사업계열이나 영업지역을 처분하거나 매각예정분류기준을 충족하는 경우 또는 매각만을 목적으로 취득한 종속기업을 중단영업으로 분류하고 있습니다. 중단영업이 있는 경우, 연결포괄손익계산서에 비교 표시되는 기간의 기초부터 영업이 중단된 것처럼 재작성하고 있습니다.

(6) 현금및현금성자산

연결실체는 취득일로부터 만기일이 3개월 이내인 투자자산을 현금및현금성자산으로 분류하고 있습니다. 지분상품은 현금성자산에서 제외되나, 상환일이 정해져 있고 취득일로부터 상환일까지의 기간이 단기인 우선주와 같이 실질적인 현금성자산인 경우에는 현금성자산에 포함됩니다.

(7) 재고자산

재고자산의 단위원가는 총평균법(단, 미착품은 개별법)으로 결정하고 있으며, 취득원가는 매입원가, 전환원가 및 재고자산을 이용가능한 상태로 준비하는데 필요한 기타 원가를 포함하고 있습니다. 제품이나 재공품의 원가에 포함되는 고정제조간접원가는생산설비의 정상조업도에 기초하여 배부하고 있습니다.

재고자산은 취득원가와 순실현가능가치 중 낮은 금액으로 측정하고 있습니다. 재고자산을 순실현가능가치로 감액한 평가손실과 모든 감모손실은 감액이나 감모가 발생한 기간에 비용으로 인식하고 있으며, 재고자산의 순실현가능가치의 상승으로 인한 재고자산평가손실의 환입은 환입이 발생한 기간의 비용으로 인식된 재고자산의 매출원가에서 차감하고 있습니다.

(8) 비파생금융자산

연결실체는 비파생금융자산을 당기손익인식금융자산, 만기보유금융자산, 대여금및수취채권, 매도가능금융자산의 네가지 범주로 구분하고 계약의 당사자가 되는 때에 연결재무상태표에 인식하고 있습니다.

비파생금융자산은 최초 인식시점에 공정가치로 측정하며, 당기손익인식금융자산이 아닌 경우 금융자산의 취득과 직접 관련되는 거래원가는 최초 인식시점에 공정가치에 가산하고 있습니다.

1) 당기손익인식금융자산

단기매매금융자산이나 최초 인식시점에 당기손익인식금융자산으로 지정한 금융자산을 당기손익인식금융자산으로 분류하고 있습니다. 당기손익인식금융자산은 최초

인식 후 공정가치로 측정하며, 공정가치의 변동은 당기손익으로 인식하고 있습니다. 한편, 최초 인식시점에 취득과 관련하여 발생한 거래비용은 발생 즉시 당기손익으로 인식하고 있습니다.

2) 만기보유금융자산

만기가 고정되어 있고 지급금액이 확정되었거나 결정 가능한 비파생금융자산으로 연결실체가 만기까지 보유할 적극적인 의도와 능력이 있는 경우 만기보유금융자산으로 분류하고 있습니다. 최초 인식 후에는 유효이자율법을 적용하여 상각후원가로 측정하고 있습니다.

3) 대여금및수취채권

지급금액이 확정되었거나 결정 가능하고, 활성시장에서 거래가격이 공시되지 않는 비파생금융자산은 대여금및수취채권으로 분류하고 있습니다. 최초 인식 후에는 이자수익의 인식이 중요하지 않은 단기채권을 제외하고는 유효이자율법을 적용하여 상각후원가로 측정하고 있습니다.

4) 매도가능금융자산

매도가능항목으로 지정되거나 당기손익인식금융자산, 만기보유금융자산 또는 대여금및수취채권으로 분류되지 않은 비파생금융자산을 매도가능금융자산으로 분류하고 있습니다. 최초 인식 후에는 공정가치로 측정하며 공정가치의 변동은 기타포괄손익으로 인식하고 있습니다. 기타포괄손익누계액은 관련된 금융자산이 제거되거나 손상차손을 인식하는 시점에 자본에서 당기손익으로 재분류하며, 매도가능금융자산에서 발생한 배당금은 지급액을 받을 권리가 확정되는 시점에 당기손익으로 인식하고 있습니다. 다만, 활성시장에서 공시되는 시장가격이 없고 공정가치를 신뢰성 있게 측정할 수 없는 지분상품 등은 원가로 측정하고 있습니다.

5) 금융자산의 제거

금융자산의 현금흐름에 대한 계약상 권리가 소멸하거나, 금융자산의 현금흐름에 대한 권리를 양도하고 금융자산의 소유에 따른 위험과 보상의 대부분을 이전할 때 금융자산을 제거하고 있습니다. 만약, 금융자산의 소유에 따른 위험과 보상의 대부분을 보유하지도 않고 이전하지도 아니한 경우, 연결실체가 금융자산을 통제하고 있지도 않다면 금융자산을 제거하고, 금융자산을 계속 통제하고 있다면 그 양도자산에 대하여 지속적으로 관여하는 정도까지 계속하여 인식하고, 관련부채를 함께 인식하고 있습니다.

만약, 금융자산의 현금흐름에 대한 권리를 양도하였으나 금융자산의 소유에 따른 위험과 보상을 대부분 연결실체가 보유하고 있는 경우에는 당해 금융자산을 계속 인식하고, 수취한 매각금액은 부채로 인식하고 있습니다.

6) 금융자산과 부채의 상계

금융자산과 부채는 연결실체가 자산과 부채를 상계할 수 있는 법적인 권리가 있고 순액으로 결제하거나, 자산을 실현하는 동시에 부채를 결제할 의도가 있는 경우에만 상계하고 있습니다.

(9) 파생상품

파생상품은 최초 인식시 계약일의 공정가치로 측정되며, 후속적으로 매 보고기간말의 공정가치로 측정하고 있습니다. 위험회피수단으로 지정되지 않은 파생상품의 공정가치변동으로 인한 평가손익은 당기손익으로 인식하고 있습니다.

(10) 금융자산의 손상

당기손익인식금융자산을 제외한 금융자산의 손상 발생에 대한 객관적인 증거가 있는

지를 매 보고기간말에 평가하고 있습니다. 최초 인식 이후에 발생한 하나 이상의 사건이 발생한 결과 금융자산이 손상되었다는 객관적인 증거가 있으며, 그 손상사건이 금융자산의 추정미래현금흐름에 영향을 미친 경우에는 금융자산이 손상되었다고 판단하고 있습니다. 매출채권과 같은 특정 분류의 금융자산에 대해서는 개별적으로 손상되지 않았다고 평가된 자산과 관련하여 후속적으로 집합적인 손상검사를 수행하며 수취채권 포트폴리오가 손상되었다는 객관적인 증거는 대금회수에 관한 과거 경험과 수취채권의 채무불이행과 관련있는 국가 또는 지역의 경제상황에 있어서 주목할 만한 변화를 포함합니다. 그러나, 미래 사건의 결과로 예상되는 손상차손은 인식하지 않습니다.

손상발생의 객관적인 증거가 있는 경우 다음과 같이 손상차손을 측정하여 인식합니다.

1) 상각후원가를 장부금액으로 하는 금융자산

상각후원가로 측정되는 금융자산은 장부금액과 최초의 유효이자율로 할인한 추정미래현금흐름의 현재가치의 차이로 손상차손을 측정하거나 실무편의상 관측가능한 시장가격을 사용한 금융상품의 공정가치에 근거하여 손상차손을 측정하고 있습니다. 손상차손은 총당금계정을 사용하여 차감하고 당기손익으로 인식하고 있습니다. 후속기간 중 손상차손의 금액이 감소하고 그 감소가 손상을 인식한 후에 발생한 사건과 객관적으로 관련된 경우에는 이미 인식한 손상차손을 직접 환입하거나 총당금을 조정하여 당기손익으로 인식하고 있습니다.

2) 원가를 장부금액으로 하는 금융자산

원가로 측정되는 금융자산의 손상차손은 유사한 금융자산의 현행 시장수익률로 할인한 추정미래현금흐름의 현재가치와 장부금액의 차이로 측정하며, 당기손익으로 인식합니다. 이러한 손상차손은 환입하지 않고 있습니다.

3) 매도가능금융자산

공정가치 감소액을 기타포괄손익으로 인식하는 매도가능금융자산에 대하여 손상발생의 객관적인 증거가 있는 경우, 취득원가와 현재 공정가치의 차이를 기타포괄손익으로 인식한 누적손실에서 이전 기간에 이미 당기손익으로 인식한 손상차손을 차감한 금액을 기타포괄손익에서 당기손익으로 재분류합니다. 매도가능지분상품에 대하여 당기손익으로 인식한 손상차손은 당기손익으로 환입하지 아니합니다. 한편, 후속기간에 매도가능채무상품의 공정가치가 증가하고 그 증가가 손상차손을 인식한 후에 발생한 사건과 객관적으로 관련된 경우에는 환입하여 당기손익으로 인식합니다.

(11) 유형자산

유형자산은 최초에 원가로 측정하여 인식하고 있습니다. 유형자산의 원가에는 경영진이 의도하는 방식으로 자산을 가동하는데 필요한 장소와 상태에 이르게 하는데 직접 관련되는 원가 및 자산을 해체, 제거하거나 부지를 복구하는데 소요될 것으로 추정되는 원가가 포함됩니다. 다만, 유형자산 중 토지 및 구축물에 대해서는 기업회계기준서 제1101호 '한국채택국제회계기준의 최초채택'을 적용하여 한국채택국제회계기준 전환일 현재의 공정가치로 측정하고 이를 그 시점의 간주원가로 사용하였습니다.

토지를 제외한 자산은 최초 인식 후에 원가에서 감가상각누계액과 손상차손누계액을 차감한 금액을 장부금액으로 하고 있으며, 토지는 최초 인식 후에 재평가일의 공정가치에서 이후의 손상차손누계액을 차감한 재평가금액을 장부금액으로 하고 있습니다. 재평가는 보고기간말에 자산의 장부금액이 공정가치와 중요하게 차이가 나지 않도록 주기적으로 수행하고 있습니다.

유형자산 중 토지는 감가상각을 하지 않으며, 그 외 유형자산은 자산의 취득원가에서 잔존가치를 차감한 금액에 대하여 아래에 제시된 경제적 내용연수에 걸쳐 해당 자산에 내재되어 있는 미래 경제적 효익의 예상 소비 형태를 가장 잘 반영한 정액법으로 상각하고 있습니다. 리스자산은 연결실체가 리스기간의 종료시점까지 자산의 소유권을 획득할 것이 확실하지 않다면 리스기간과 자산의 내용연수 중 짧은 기간에 걸쳐 감가상각하고 있습니다.

구 분	추정 내용연수
건 물	10~50년
구 축 물	8~40년
선 박	25년
기계장치	5~20년
차량운반구	4~10년
공기구비품 및 기타의 유형자산	2~15년

유형자산을 구성하는 일부의 원가가 당해 유형자산의 전체원가와 비교하여 유의적이라면, 해당 유형자산을 감가상각할 때 그 부분은 별도로 구분하여 감가상각하고 있습니다.

유형자산의 제거로 인하여 발생하는 손익은 순매각금액과 장부금액의 차이로 결정되고 당기손익으로 인식합니다. 재평가된 자산을 매각하는 경우, 관련된 재평가잉여금은 이익잉여금으로 대체하고 있습니다.

연결실체는 매 회계연도말에 자산의 잔존가치와 내용연수 및 감가상각방법을 재검토하고 재검토 결과 이를 변경하는 것이 적절하다고 판단되는 경우 회계추정의 변경으로 처리하고 있습니다.

(12) 무형자산

무형자산은 최초 인식할 때 원가로 측정하며, 최초 인식 후에 원가에서 상각누계액과 손상차손누계액을 차감한 금액을 장부금액으로 인식하고 있습니다.

1) 영업권

영업권은 상각하지 않으며 손상차손누계액을 차감한 금액을 장부금액으로 인식하고 있습니다.

2) 기타의무형자산

영업권을 제외한 무형자산은 사용 가능한 시점부터 잔존가치를 영("0")으로 하여 아래의 내용연수동안 정액법으로 상각하고 있습니다. 다만, 일부 무형자산에 대해서는 이를 이용할 수 있을 것으로 기대되는 기간에 대하여 예측가능한 제한이 없으므로 당해 무형자산의 내용연수가 비한정인 것으로 평가하고 상각하지 않고 있습니다.

구 분	추정 내용연수
산업재산권	5년
기타의무형자산	3~20년

내용연수가 유한한 무형자산의 상각기간과 상각방법은 매 회계연도말에 재검토하고 내용연수가 비한정인 무형자산에 대해서는 그 자산의 내용연수가 비한정이라는 평가가 계속하여 정당한지를 매 회계연도말에 재검토하며, 이를 변경하는 것이 적절하다고 판단되는 경우 회계추정의 변경으로 처리하고 있습니다.

후속지출은 관련되는 특정자산에 속하는 미래의 경제적 효익이 증가하는 경우에만 자본화하며, 내부적으로 창출한 영업권 및 상표명 등을 포함한 다른 지출은 발생 즉시 비용화하고 있습니다.

(13) 투자부동산

임대수익이나 시세차익 또는 두 가지 모두를 얻기 위하여 보유하는 부동산은 투자부동산으로 분류하고 있습니다. 투자부동산은 취득시 발생한 거래원가를 포함하여 최초 인식시점에 원가로 측정하고 있으며, 최초 인식 후에는 원가에서 감가상각누계액과 손상차손누계액을 차감한 장부금액으로 표시하고 있습니다.

후속원가는 자산으로부터 발생하는 미래의 경제적 효익이 유입될 가능성이 높으며, 그 원가를 신뢰성 있게 측정할 수 있는 경우에 한하여 자산의 장부금액에 포함하거나 적절한 경우 별도의 자산으로 인식하고 있으며, 후속지출에 의해 대체된 부분의 장부금액은 제거하고 있습니다. 한편, 일상적인 수선·유지와 관련하여 발생하는 원가는 발생시점에 당기손익으로 인식하고 있습니다.

투자부동산 중 토지에 대해서는 감가상각을 하지 않으며, 토지를 제외한 투자부동산은 경제적 내용연수에 따라 20~50년을 적용하여 정액법으로 상각하고 있습니다.

투자부동산의 감가상각방법, 잔존가치 및 내용연수는 매 보고기간말에 재검토되고 있으며 이를 변경하는 것이 적절하다고 판단되는 경우 회계추정의 변경으로 회계처리하고 있습니다.

(14) 비금융자산의 손상

종업원급여에서 발생한 자산, 재고자산, 이연법인세자산 및 매각예정료 분류되는 비유동자산을 제외한 모든 비금융자산에 대해서는 매 보고기간말마다 자산손상을 시사하는 징후가 있는지를 검토하며, 만약 그러한 징후가 있다면 당해 자산의 회수가능액을 추정하고 있습니다. 단, 사업결합으로 취득한 영업권 및 내용연수가 비한정인 무형자산 및 아직 사용할 수 없는 무형자산에 대해서는 자산손상을 시사하는 징후와 관계없이 매년 회수가능액과 장부금액을 비교하여 손상검사를 하고 있습니다.

회수가능액은 개별 자산별로, 또는 개별 자산의 회수가능액을 추정할 수 없다면 그 자산이 속하는 현금창출단위별로 회수가능액을 추정하고 있습니다. 회수가능액은 사용가치와 순공정가치 중 큰 금액으로 결정하고 있습니다. 사용가치는 자산이나 현금창출단위에서 창출될 것으로 기대되는 미래현금흐름을 화폐의 시간가치 및 미래현금흐름을 추정할 때 조정되지 아니한 자산의 특유위험에 대한 현행 시장의 평가를 반영한 적절한 할인율로 할인하여 추정합니다.

자산이나 현금창출단위의 회수가능액이 장부금액에 미달하는 경우 자산의 장부금액을 감소시키며 즉시 당기손익으로 인식하고 있습니다.

사업결합으로 취득한 영업권은 사업결합으로 인한 시너지효과의 혜택을 받게 될 것으로 기대되는 각 현금창출단위에 배분합니다. 현금창출단위에 대한 손상차손은 우선, 현금창출단위에 배분된 영업권의 장부금액을 감소시키고, 그 다음 현금창출단위에 속하는 다른 자산 각각의 장부금액에 비례하여 자산의 장부금액을 감소시키고 있습니다. 영업권에 대해 인식한 손상차손은 후속기간에 환입할 수 없습니다. 매 보고기간말에 과거기간에 인식한 손상차손이 더 이상 존재하지 않거나 감소된 것을 시사하는 징후가 있는지를 검토하고, 직전 손상차손의 인식시점 이후 회수가능액을 결정하는 데 사용된 추정치에 변화가 있는 경우에만 환입합니다. 손상차손환입으로 증가된 장부금액은 과거에 손상차손을 인식하기 전 장부금액의 감가상각 또는 상각 후 잔액을 초과할 수 없습니다.

(15) 리스

연결실체는 리스자산의 소유에 따른 위험과 보상의 대부분이 리스이용자에게 이전되는 경우에는 금융리스로 분류하고, 위험과 보상의 대부분을 이전하지 않는 리스는 운용리스로 분류하고 있습니다.

1) 금융리스

연결실체는 리스약정일에 측정된 최소리스료의 현재가치와 리스자산의 공정가치 중 작은 금액을 리스기간개시일에 금융리스자산과 금융리스부채로 각각 인식하고 있습니다. 리스개설직접원가는 금융리스자산에 포함하고 있습니다.

최소리스료는 금융원가와 리스부채의 상환액으로 나누어서 인식하고 있으며, 금융원가는 부채잔액에 대하여 일정한 기간이자율이 산출되도록 리스기간의 각 보고기간동

안 배분하고 있습니다. 조정리스료는 발생한 기간에 비용으로 처리하고 있습니다.

금융리스자산의 감가상각은 연결실체가 소유한 다른 감가상각대상자산과 일관된 체계적인 기준으로 상각하고 있으며, 리스기간 종료시점까지 자산의 소유권을 획득할 것이 확실하지 않은 경우에는 리스기간과 리스자산의 내용연수 중 짧은 기간에 걸쳐 감가상각하고 있습니다. 또한, 연결실체는 금융리스자산에 대해서 손상여부를 검토하고 있습니다.

2) 운용리스

운용리스하의 리스료는 리스기간에 걸쳐 정액기준으로 비용을 인식하고 있습니다. 운용리스의 인센티브는 총효익을 리스기간에 걸쳐 리스비용에서 차감하여 인식하고 있습니다.

3) 약정에 리스가 포함되어 있는지의 결정

약정이 리스이거나 약정에 리스가 포함되어 있는지를 결정하기 위하여 약정의 실질에 근거하여 특정 자산을 사용해야만 약정을 이행할 수 있는지, 약정에 따라 그 자산의 사용권이 이전되는지를 검토하고 있습니다.

약정에 리스가 포함되어 있다면 약정 개시일이나 약정의 재검토 시점에 약정에서 요구하는 지급액과 기타 대가를 상대적 공정가치에 기초하여 리스 부분과 기타 요소 부분으로 분리하고 있습니다. 구매자가 실무적으로 신뢰성 있게 지급액을 분리할 수 없는 경우에는 리스의 대상으로 파악된 약정대상 자산의 공정가치와 동일한 금액으로 자산과 부채를 인식하고 있습니다. 추후에 대가가 지급되면 부채는 감소하고, 부채에 대한 내재금융원가는 구매자의 증분차입이자율을 사용하여 인식하고 있습니다.

(16) 비파생금융부채

연결실체는 계약상 내용의 실질과 금융부채의 정의에 따라 금융부채를 당기손익인식

금융부채와 기타금융부채로 분류하고 계약의 당사자가 되는 때에 연결재무상태표에 인식하고 있습니다.

1) 당기손익인식금융부채

당기손익인식금융부채는 단기매매금융부채나 최초 인식시점에 당기손익인식금융부채로 지정한 금융부채를 포함하고 있습니다. 당기손익인식금융부채는 최초 인식 후 공정가치로 측정하며, 공정가치의 변동은 당기손익으로 인식하고 있습니다. 한편, 최초 인식시점에 발행과 관련하여 발생한 거래비용은 발생 즉시 당기손익으로 인식하고 있습니다.

2) 기타금융부채

당기손익인식금융부채로 분류되지 않은 비파생금융부채는 기타금융부채로 분류하고 있습니다. 기타금융부채는 최초 인식시 발행과 직접 관련되는 거래원가를 차감한 공정가치로 측정하고 있습니다. 후속적으로 기타금융부채는 유효이자율법을 적용하여 상각후원가로 측정되며, 이자비용은 유효이자율법을 적용하여 인식합니다.

3) 금융보증계약

금융보증계약은 채무자가 지급 기일에 지급하지 못하여 보유자가 입은 손실을 보상하기 위해 특정금액을 지급하여야 하는 계약입니다. 금융보증계약부채는 최초에 공정가치로 인식되며 이후에는 기업회계기준서 제1037호 '충당부채, 우발부채 및 우발자산'에 따라 결정되는 계약상 이행하여야 하는 의무 금액과 최초 인식한 금액에서 수익인식기준에 따라 인식한 상각누계액을 차감한 금액 중 큰 금액으로 측정됩니다.

금융부채는 소멸한 경우 즉, 계약상 의무가 이행, 취소 또는 만료된 경우에만 연결재무상태표에서 제거하고 있습니다.

(17) 복합금융상품

연결실체가 발행한 복합금융상품은 계약상 내용의 실질에 따라 금융부채와 자본항목으로 각각 분류하고 있습니다. 연결실체에 의해 발행된 복합금융상품은 상품 보유자의 선택에 의해 자본으로 전환될 수 있는 신주인수권부사채로 발행할 주식수는 공정가치에 따라 변동되지 않습니다.

신주인수권부사채의 부채요소는 최초 인식시에는 신주인수권이 없는 유사한 사채의 공정가치로 인식하고, 신주인수권의 행사로 인한 소멸 또는 만기까지 유효이자율법을 적용한 상각후원가로 측정하고 있습니다. 자본요소는 최초 인식시의 전체 복합금융상품의 공정가치에서 부채요소의 공정가치를 차감하여 법인세효과를 반영한 금액으로 인식하고, 이후 재측정하지 않고 있습니다. 직접거래원가는 부채요소와 자본요소의 장부금액의 비율로 안분하여 계상합니다.

(18) 종업원급여

1) 단기종업원급여

종업원이 관련 근무용역을 제공한 보고기간의 말부터 12개월 이내에 결제될 단기종업원급여는 근무용역과 교환하여 지급이 예상되는 금액을, 근무용역이 제공된 때에 당기손익으로 인식하고 있습니다. 단기종업원급여는 할인하지 않은 금액으로 측정하고 있습니다.

2) 퇴직급여: 확정기여제도

확정기여제도와 관련하여 일정기간 종업원이 근무용역을 제공하였을 때에는 그 근무용역과 교환하여 확정기여제도에 납부해야 할 기여금에 대하여 자산의 원가에 포함하는 경우를 제외하고는 당기손익으로 인식하고 있습니다. 납부해야 할 기여금은 이미 납부한 기여금을 차감한 후 부채(미지급비용)로 인식하고 있습니다. 또한, 이미 납부한 기여금이 보고기간말 이전에 제공된 근무용역에 대해 납부하여야 하는 기여금을 초과하는 경우에는 초과 기여금 때문에 미래 지급액이 감소하거나 현금이 환급되는 만큼을 자산(선급비용)으로 인식하고 있습니다.

3) 퇴직급여: 확정급여제도

보고기간말 현재 확정급여제도와 관련된 확정급여부채는 확정급여채무의 현재가치

에서 사외적립자산의 공정가치를 차감하여 인식하고 있습니다.

확정급여부채는 매년 독립적인 계리사에 의해 예측단위적립방식으로 계산되고 있습니다. 확정급여채무의 현재가치에서 사외적립자산의 공정가치를 차감하여 산출된 순액이 자산일 경우, 제도로부터 환급받거나 제도에 대한 미래기여금이 절감되는 방식으로 이용가능한 경제적 효익의 현재가치를 한도로 자산을 인식하고 있습니다.

순확정급여부채의 재측정요소는 보험수리적손익, 순확정급여부채의 순이자에 포함된 금액을 제외한 사외적립자산의 수익 및 순확정급여부채의 순이자에 포함된 금액을 제외한 자산인식상한효과의 변동으로 구성되어 있으며, 즉시 기타포괄손익으로 인식됩니다. 연결실체는 순확정급여부채(자산)의 순이자를 순확정급여부채(자산)에 연차보고기간 초에 결정된 할인율을 곱하여 결정하며 보고기간 동안 기여금 납부와 급여지급으로 인한 순확정급여부채(자산)의 변동을 고려하여 결정하고 있습니다. 확정급여제도와 관련된 순이자비용과 기타비용은 당기손익으로 인식됩니다.

제도의 개정이나 축소가 발생하는 경우, 과거근무에 대한 효익의 변동이나 축소에 따른 손익은 즉시 당기손익으로 인식하고 있습니다. 연결실체는 확정급여제도의 정산이 일어나는 때에 정산으로 인한 손익을 인식하고 있습니다.

4) 해고급여

연결실체는 해고급여의 제안을 더 이상 철회할 수 없을 때와 해고급여의 지급을 수반하는 구조조정에 대한 원가를 인식할 때 중 이른 날에 해고급여에 대한 비용을 인식합니다. 해고급여의 지급일이 12개월이 지난 후에 도래하는 경우에는 현재가치로 할인하고 있습니다.

(19) 총당부채

총당부채는 과거사건의 결과로 존재하는 현재의무(법적의무 또는 의제의무)로서, 당해 의무를 이행하기 위하여 경제적 효익을 갖는 자원이 유출될 가능성이 높으며 그 의무의 이행에 소요되는 금액을 신뢰성 있게 추정할 수 있는 경우에 인식하고 있습니다.

충당부채로 인식하는 금액은 관련된 사건과 상황에 대한 불가피한 위험과 불확실성을 고려하여 현재의무를 보고기간말에 이행하기 위하여 소요되는 지출에 대한 최선의 추정치입니다. 화폐의 시간가치 효과가 중요한 경우 충당부채는 의무를 이행하기 위하여 예상되는 지출액의 현재가치로 평가하고 있습니다.

충당부채를 결제하기 위해 필요한 지출액의 일부 또는 전부를 제3자가 변제할 것이 예상되는 경우 이행한다면 변제를 받을 것이 거의 확실하게 되는 때에 한하여 변제금액을 인식하고 별도의 자산으로 회계처리하고 있습니다.

매 보고기간말마다 충당부채의 잔액을 검토하고, 보고기간말 현재 최선의 추정치를 반영하여 조정하고 있습니다. 의무이행을 위하여 경제적 효익이 내재된 자원이 유출될 가능성이 더 이상 높지 아니한 경우에는 관련 충당부채를 환입하고 있습니다.

충당부채는 최초 인식과 관련 있는 지출에만 사용하고 있습니다.

(20) 외화

1) 외화거래

연결실체를 구성하는 개별기업들의 재무제표 작성에 있어서 그 기업의 기능통화 외의 통화(외화)로 이루어진 거래는 거래일의 환율을 적용하여 기록하고 있습니다. 매 보고기간말에 화폐성 외화항목은 보고기간말의 마감환율로 환산하고 있습니다. 공정가치로 측정하는 비화폐성 외화항목은 공정가치가 결정된 날의 환율로 환산하고, 역사적원가로 측정하는 비화폐성항목은 거래일의 환율로 환산하고 있습니다.

화폐성항목의 결제시점에 생기는 외환차이와 해외사업장순투자 환산차이 또는 현금흐름위험회피로 지정된 금융부채에서 발생한 환산차이를 제외한 화폐성항목의 환산으로 인해 발생한 외환차이는 모두 당기손익으로 인식하고 있습니다. 비화폐성항목에서 발생한 손익을 기타포괄손익으로 인식하는 경우에는 그 손익에 포함된 환율변

동효과도 기타포괄손익으로 인식하고, 당기손익으로 인식하는 경우에는 환율변동효과도 당기손익으로 인식하고 있습니다.

2) 해외사업장

해외사업장의 기능통화가 연결실체의 표시통화와 다른 경우에는 경영성과와 재무상태를 다음의 방법으로 표시통화로 환산하고 있습니다.

해외사업장의 기능통화가 초인플레이션 경제의 통화가 아닌 경우 재무상태표(비교 표시하는 재무상태표 포함)의 자산과 부채는 해당 보고기간말의 마감환율로 환산하고, 포괄손익계산서(비교표시하는 포괄손익계산서 포함)의 수익과 비용은 해당 거래일의환율로 환산하고, 환산에서 생기는 외환차이는 기타포괄손익으로 인식합니다.

해외사업장의 취득으로 생기는 영업권과 자산·부채의 장부금액에 대한 공정가치 조정액은 해외사업장의 자산·부채로 보아 해외사업장의 기능통화로 표시하고, 해외사업장의 다른 자산·부채와 함께 마감환율을 적용하여 원화로 환산하고 있습니다.

해외사업장을 처분하는 경우에는 기타포괄손익과 별도의 자본항목으로 인식한 해외사업장관련 외환차이의 누계액은 해외사업장의 처분손익을 인식하는 시점에 자본에서 당기손익으로 재분류합니다. 해외사업장을 포함한 종속기업을 일부 처분 시 기타포괄손익에 인식된 외환차이의 누계액 중 비례적 지분을 그 해외사업장의 비지배지분으로 재귀속시키며, 이 외의 경우에는 해외사업장을 일부 처분한 때에 기타포괄손익에 인식된 외환차이의 누계액 중 비례적 지분만을 당기손익으로 재분류합니다.

(21) 납입자본

보통주는 자본으로 분류하며 자본거래에 직접 관련되어 발생하는 증분원가는 세금효과를 반영한 순액으로 자본에서 차감하고 있습니다.

우선주는 상환하지 않아도 되거나 연결실체의 선택에 의해서만 상환되는 경우와 배당의 지급이 연결실체의 재량에 의해 결정된다면 자본으로 분류하고, 연결실체의 주주총회에서 배당을 승인하면 배당금을 인식하고 있습니다. 주주가 특정일이나 그 이후에 확정되거나 확정가능한 금액의 상환을 청구할 수 있거나 의무적으로 상환해야 하는 우선주는 부채로 분류하고 있습니다. 관련 배당은 발생시점에 이자비용으로 보아 당기손익으로 인식하고 있습니다.

연결실체가 자기지분상품을 재취득하는 경우에 이러한 지분상품은 자기주식의 과목으로 자본에서 직접 차감하고 있습니다. 자기지분상품을 매입 또는 매도하거나 발행 또는 소각하는 경우의 손익은 당기손익으로 인식하지 않습니다. 지배기업 또는 연결실체 내 다른 기업이 자기주식을 취득하여 보유하는 경우 지급하거나 수취한 대가는 자본에서 직접 인식하고 있습니다.

(22) 수익

수익은 재화의 판매, 용역의 제공이나 자산의 사용에 대하여 받았거나 받을 대가의 공정가치로 측정하고 매출에누리와 할인 및 환입은 수익금액에서 차감하고 있습니다.

1) 재화의 판매

재화의 소유에 따른 유의적인 위험과 보상이 구매자에게 이전되고, 판매된 재화의 소유권과 결부된 통상적 수준의 지속적인 관리상 관여와 효과적인 통제를 하지 않으며, 거래와 관련한 경제적 효익의 유입가능성이 높고, 수익금액과 거래와 관련하여 발생했거나 발생할 원가 및 반품가능성을 신뢰성 있게 측정할 수 있을 때 수익을 인식하고 있습니다.

두 가지 이상의 제품과 용역이 하나의 계약을 통해 판매될 경우 분리된 단위로 간주되는 각각의 제품과 용역은 분리하여 인식하며, 수취한 대가는 각 단위의 공정가치에 따라 배분하고 있습니다.

2) 용역

용역의 제공에 따른 수익은 매 보고기간말에 그 거래의 진행기준에 따라 인식하고 있습니다. 진행률은 작업수행 정도에 근거하여 결정하고 있습니다.

3) 수수료

연결실체가 본인을 대신하여 대리인으로서 거래하는 경우 수수료 금액만을 수익으로 인식하고 있습니다.

4) 임대수익

투자부동산으로부터의 임대수익은 리스기간에 걸쳐 정액기준으로 인식하고 있습니다.

(23) 금융수익과 비용

금융수익은 매도가능금융자산을 포함한 투자로부터의 이자수익, 배당수익, 매도가능금융자산처분손익, 당기손익인식금융자산의 공정가치의 변동을 포함하고 있습니다. 이자수익은 기간의 경과에 따라 유효이자율법을 적용하여 당기손익으로 인식하며, 배당수익은 주주로서 배당을 받을 권리가 확정되는 시점에 수익을 인식하고 있습니다.

금융비용은 차입금에 대한 이자비용, 총당부채의 상각액, 당기손익인식금융자산의 공정가치 변동을 포함하고 있습니다. 차입금에 대한 이자비용은 유효이자율법을 적용하여 기간의 경과에 따라 당기손익으로 인식하고 있습니다.

(24) 법인세

법인세비용은 당기법인세와 이연법인세로 구성되어 있으며, 기타포괄손익이나 자본에 직접 인식되는 거래나 사건 또는 사업결합에서 발생하는 세액을 제외하고는 당기손익으로 인식하고 있습니다.

1) 당기법인세

당기법인세는 당기의 과세소득을 기초로 산정하고 있습니다. 과세소득은 연결포괄손익계산서상의 법인세비용차감전이익에서 다른 과세기간에 가산되거나 차감될 손익 및 비과세항목이나 손금불인정항목을 제외하므로 연결포괄손익계산서상 손익과 차이가 있습니다. 연결실체의 당기법인세와 관련된 미지급법인세는 제정되었거나 실질적으로 제정된 세율을 사용하여 계산하고 있습니다.

2) 이연법인세

이연법인세부채와 이연법인세자산을 측정할 때에는 보고기간말에 기업이 관련 자산과 부채의 장부금액을 회수하거나 결제할 것으로 예상되는 방식에 따른 세효과를 반영하고 있습니다.

종속기업, 관계기업 및 조인트벤처 투자지분에 관한 가산할 일시적차이에 대해서는 연결실체가 일시적차이의 소멸시점을 통제할 수 있으며, 예측가능한 미래에 일시적 차이가 소멸하지 않을 가능성이 높은 경우를 제외하고는 모두 이연법인세부채를 인식하고 있습니다. 또한, 차감할 일시적차이로 인하여 발생하는 이연법인세자산은 일시적 차이가 예측가능한 미래에 소멸할 가능성이 높고, 일시적 차이가 사용될 수 있는 과세소득이 발생할 가능성이 높은 경우에 인식하고 있습니다.

이연법인세자산의 장부금액은 매 보고기간말에 검토하고, 이연법인세자산으로 인한 혜택이 사용되기에 충분한 과세소득이 발생할 가능성이 더 이상 높지 않은 경우 이연법인세자산의 장부금액을 감소시키고 있습니다.

이연법인세자산과 부채는 보고기간말 제정되었거나 실질적으로 제정된 세법에 근거하여 당해 자산이 실현되거나 부채가 지급될 보고기간에 적용될 것으로 기대되는 세율을 사용하여 측정하고 있습니다.

이연법인세자산과 부채는 동일 과세당국이 부과하는 법인세이고, 연결실체가 인식된

금액을 상계할 수 있는 법적 권한을 가지고 있으며 당기 법인세부채와 자산을 순액으로 결제할 의도가 있는 경우에만 상계하고 있습니다. 배당금 지급에 따라 추가적으로 발생하는 법인세비용이 있다면 배당금 지급과 관련한 부채가 인식되는 시점에 인식하고 있습니다.

3) 연결납세

연결실체는 연결모법인인 지배기업과 지배기업이 완전 지배하는 내국법인(이하 "연결자법인")을 연결집단으로 하여 하나의 과세표준과 세액을 계산하는 단위로 하는 연결납세방식을 적용하고 있습니다. 지배기업은 연결집단의 미래 과세소득을 각각 감안하여 일시적차이의 실현가능성을 평가하고, 자본계정에 직접 가감되는 항목과 관련된 금액을 제외한 이연법인세자산(부채)의 변동액은 법인세비용(수익)으로 인식하였습니다. 또한, 지배기업이 연결모법인으로서 연결법인세 신고 및 납부의 주체가 됨에 따라 연결납세기준에 의한 미지급법인세 총액을 지배기업의 부채로 인식하였습니다.

(25) 주당손익

연결실체는 보통주 기본주당손익과 희석주당손익을 지배기업주주지분에 귀속되는 계속영업손익과 당기순손익에 대하여 계산하고 연결포괄손익계산서에 표시하고 있습니다. 기본주당손익은 보통주에 귀속되는 당기순손익을 보고기간 동안에 유통된 보통주식수를 가중평균한 주식수로 나누어 계산하고 있습니다. 희석주당손익은 전환사채와 종업원에 부여한 주식기준보상 등 모든 희석효과가 있는 잠재적 보통주의 영향을 고려하여 보통주에 귀속되는 당기순손익 및 가중평균유통보통주식수를 조정하여 계산하고 있습니다.

(26) 미적용 제·개정 기준서

제정·공표되었으나 2014년 1월 1일 이후 시작하는 회계연도에 시행일이 도래하지 아니한 제·개정 기준서 및 해석서는 다음과 같습니다. 연결실체는 연결재무제표 작성시 다음의 제·개정 기준서 및 해석서를 조기적용하지 아니하였습니다. 연결실체는 다음의 제·개정 기준서 및 해석서 적용시 연결재무제표에 미치는 영향은 유의적

이지 않다고 판단하고 있습니다.

1) 기업회계기준서 제1019호 '종업원급여' 개정

정해진 요건을 충족하는 기여금을 종업원이나 제3자가 납부하는 경우, 기업은 관련된 근무용역이 제공되는 기간의 근무원가에서 기여금을 차감하는 방법을 선택가능하도록 기준서를 개정하였습니다. 근무용역에 연계되어 있는 기여금은 순당기근무원가에 포함되어야 하며, 이 기여금은 제도의 기여금 산정방식 또는 정액기준으로 근무기간에 배분되어야 합니다. 동 기준서는 2014년 7월 1일 이후 개시하는 회계연도부터 의무적용됩니다.

※ 상세한 주석사항은 향후 전자공시시스템(<http://dart.fss.or.kr>)에 공시예정인 당사의 연결 감사보고서를 참고하시기 바랍니다

2) 별도 재무제표

재 무 상 태 표

제 40(당) 기 2015년 12월 31일 현재

제 39(전) 기 2014년 12월 31일 현재

주식회사 STX

(단위 : 백만원)

과 목	제 40(당) 기	제 39(전) 기
자 산		
I. 유동자산		
현금및현금성자산	46,446	78,042
단기금융자산	264,750	249,822
파생상품자산	7,923	10,087
매출채권	163,618	201,680
재고자산	143,454	148,535
선금금	21,578	20,899
기타채권	16,043	21,354
단기비금융자산	1,218	1,283
유동자산 계	665,030	731,702
II. 비유동자산		
장기금융자산	29,340	47,689
종속기업투자주식	133,063	134,886
관계기업투자주식	49,867	23,298
장기매출채권	53,719	2,468
기타채권	59,742	54,563
장기선금금	10,020	-
장기비금융자산	-	-
유형자산	53,714	57,120
투자부동산	-	60,044
무형자산	5,066	5,280
비유동자산 계	394,531	385,348
자 산 총 계	1,059,561	1,117,050
부 채		
I. 유동부채		

과목	제 40(당) 기	제 39(전) 기
자 산		
매입채무	92,719	78,622
선수금	19,444	25,218
단기차입금	500,659	488,720
유동성장기부채	36,560	40,313
단기금융부채	18,899	16,114
파생상품부채	2,340	790
단기비금융부채	7,301	22,199
유동부채 계	677,922	671,976
II. 비유동부채		
사 채	121,033	123,884
장기차입금	165,217	214,533
장기금융부채	4,455	473
장기선수금	15,281	-
장기비금융부채	1,318	4,673
이연법인세부채	7,849	7,849
비유동부채 계	315,153	351,412
부 채 총 계	993,075	1,023,388
자 본		
I. 자본금	74,842	74,756
II. 자본잉여금	140	876,398
III. 자기주식	(88)	(1)
IV. 기타자본	25,492	(1,545)
V. 결손금	(33,901)	(855,946)
자 본 총 계	66,485	93,662
부 채 및 자 본 총 계	1,059,561	1,117,050

포 괄 손 익 계 산 서

제 40(당) 기 2015년 1월 1일부터 2015년 12월 31일까지

제 39(전) 기 2014년 1월 1일부터 2014년 12월 31일까지

주식회사 STX

(단위 : 백만원)

과 목	제 40(당) 기	제 39(전) 기
I. 당기순손익		
영업수익	1,362,142	1,312,939
영업비용	(1,378,462)	(1,282,938)
매출원가	(1,352,181)	(1,248,381)
판매비	(13,115)	(16,163)
관리비	(13,166)	(18,394)
영업이익(손실)	(16,320)	30,001
기타수익	13,407	30,202
기타비용	(7,534)	(20,262)
금융수익	124,307	540,941
금융비용	(168,573)	(200,359)
법인세비용차감전순이익(손실)	(54,713)	380,523
법인세비용	(124)	61
당기순이익(손실)	(54,837)	380,584
II. 기타포괄손익	-	-
후속기간에 당기손익으로 재분류되는 항목		
- 매도가능금융자산평가손익	144	
- 지분법자본변동	27,496	(18,660)
후속기간에 재분류되지 않는 항목		
- 지분법이익잉여금 변동	110	(948)
기타포괄손익 합계	27,750	(19,608)
III. 총포괄손익	(27,087)	360,976
IV. 주당이익		
기본주당이익(손실)(단위: 원)	(1,838)	15,611

자 본 변 동 표

제 40(당) 기 2015년 1월 1일부터 2015년 12월 31일까지

제 39(전) 기 2014년 1월 1일부터 2014년 12월 31일까지

주식회사 STX

(단위 : 백만원)

과 목	자본금	자본잉여금	자기주식	기타자본	이익잉여금 (결손금)	자본총계
2014년 1월 1일(제 39(전)기 기초) 보고금액	153,838	579,097	(23,570)	-	(1,231,455)	(522,090)
회계정책변경 누적효과	-	(374)	-	16,781	(4,127)	12,280
2014년 1월 1일(제 39(당)기 기초) 수정후	153,838	578,723	(23,570)	16,781	(1,235,582)	(509,810)
총포괄손익:						
당기순이익	-	-	-	-	380,584	380,584
기타포괄손익	-	-	-	-	-	-
매도가능금융자산평가손익	-	-	-	-	-	-
지분법이익잉여금 변동	-	-	-	(19,260)	-	(19,260)
재분류조정(지분법자본변동)	-	-	-	600	(600)	-
자본변동_지분법	-	-	-	-	(348)	(348)
기타포괄손익 계	-	-	-	(18,660)	(948)	(19,608)
총포괄손익 계	-	-	-	(18,660)	379,636	360,976
자본에 직접 인식된 주주와의 거래 등:						
유상증자(출자전환)	693,777	(451,600)	-	334	-	242,511
주식병합 및 자기주식소각	(772,859)	749,275	23,578	-	-	(6)
결손금 보전	-	-	-	-	-	-
자기주식의 취득	-	-	(9)	-	-	(9)
자본에 직접 인식된 주주와의 거래 등 계	(79,082)	297,675	23,569	334	-	242,496
2014년 12월 31일(제 39(전)기 기말)	74,756	876,398	(1)	(1,545)	(855,946)	93,662
2015년 1월 1일(제 40(당)기 기초)						
	74,756	876,398	(1)	(1,545)	(855,946)	93,662
총포괄손익:						
당기순이익	-	-	-	-	(54,837)	(54,837)
기타포괄손익	-	-	-	-	-	-
매도가능금융자산평가손익	-	-	-	144	-	144
재분류조정(지분법자본변동)	-	(16)	-	27,512	-	27,496
지분법이익잉여금 변동	-	-	-	-	110	110
기타포괄손익 계	-	(16)	-	27,656	110	27,750
총포괄손익 계	-	(16)	-	27,656	(54,727)	(27,087)
자본에 직접 인식된 주주와의 거래 등:						
유상증자(출자전환)	86	140	-	(229)	-	(3)
결손금 보전	-	(876,772)	-	-	876,772	-
자기주식의 취득	-	-	(87)	-	-	(87)
기타	-	390	-	(390)	-	-

과목	자본금	자본잉여금	자기주식	기타자본	이익잉여금 (결손금)	자본총계
자본에 직접 인식된 주주와의 거래 등 계	86	(876,242)	(87)	(619)	876,772	(90)
2015년 12월 31일(제 40(당)기 기말)	74,842	140	(88)	25,492	(33,901)	66,485

현 금 흐 름 표

제 40(당) 기 2015년 1월 1일부터 2015년 12월 31일까지

제 39(전) 기 2014년 1월 1일부터 2014년 12월 31일까지

주식회사 STX

(단위 : 백만원)

과 목	제 40(당) 기	제 39(전) 기
I. 영업활동현금흐름	28,923	(78,562)
영업에서 창출(사용)된 현금	17,520	(92,056)
이자의 수취	6,159	5,226
배당금의 수취	5,346	8,374
법인세의 납부	(102)	(106)
II. 투자활동현금흐름	41,287	25,152
단기금융자산의 감소	343,176	327,976
장기금융자산의 감소	5,491	12,044
기타채권의 감소	5,451	3,404
종속기업투자주식의 처분	-	546
관계기업투자주식의 처분	-	17,000
유형자산의 처분	19	796
투자부동산의 처분	55,636	17,200
무형자산의 처분	54	560
단기금융자산의 증가	(354,441)	(347,891)
장기금융자산의 증가	(56)	(16)
기타채권의 증가	(13,581)	(6,310)
관계기업투자주식의 취득	-	(15)
유형자산의 취득	(111)	(142)
무형자산의 취득	(200)	-
투자부동산의 취득	(151)	-
III. 재무활동현금흐름	(101,779)	88,352
단기차입금의 차입	4,336	185,633
단기차입금의 상환	-	(2,036)
유동성장기부채의 상환	(15,972)	(18,432)
사채의 상환	(13,975)	
장기차입금의 상환	(49,856)	(41,486)
자기주식의 취득	(87)	(9)
이자의 지급	(26,223)	(31,780)
기 타	(2)	(3,538)

과목	제 40(당) 기	제 39(전) 기
IV. 현금및현금성자산의 증가(Ⅰ+Ⅱ+Ⅲ)	(31,569)	34,942
V. 기초 현금및현금성자산	78,042	43,139
VI. 외화표시 현금및현금성자산의 환율변동효과	(24)	(39)
VII. 기말 현금및현금성자산	46,449	78,042

결 손 금 처 리 계 산 서 (안)

제 40(당)기	2015년 1월 1일 부터 2015년 12월 31일 까지	제 39(전)기	2014년 1월 1일 부터 2014년 12월 31일 까지
처리에정일	2016년 3월 29일	처리확정일	2015년 3월 27일

주식회사 STX

(단위: 백만원)

구 분	제 40(당) 기		제 39(전) 기	
I. 미처리결손금		(33,901)		(859,386)
전기이월미처분이익잉여금(미처리결손금)	20,826		(1,235,582)	
지분법이익잉여금변동	110		(948)	
당기순이익(손실)	(54,837)		380,584	
II. 결손금처리액		-		880,212
법정적립금이입액	-		3,440	
자본잉여금이입액	-		876,772	
III. 차기이월미처리결손금		(33,901)		20,826

※ 당기의 결손금처리계산서는 주주총회에서 확정될 예정입니다

- 최근 2사업연도의 배당에 관한 사항
해당사항 없음

- 별도 재무제표에 대한 주석

제 40(당) 기 2015년 12월 31일 현재

제 39(전) 기 2014년 12월 31일 현재

주식회사 STX

1. 회사의 개요

주식회사 STX(이하 "당사")는 1976년 12월 24일에 설립되었으며, 종합상사업 및 자회사의 지분소유를 통해 자회사의 사업내용을 지배하는 투자사업 등을 영위하고 있습니다. 당사는 1990년 9월 12일에 주식을 한국거래소 유가증권시장에 상장하였고, 2014년 1월 17일 채권금융기관 공동관리(자율협약) 절차가 개시되었으며, 경상남도 창원시에 본점, 서울특별시에 사무소를 두고 있습니다.

당기말 현재 당사의 주주현황은 다음과 같습니다.

(단위: 백만원)						
주 주 명		보 통 주			우 선 주	
		주 식 수	지 분 율	자 본 금	주 식 수	지 분 율
채권금융기관 협의회	한국산업은행	11,830,407주	39.59%	29,576	-	-
	(주)우리은행	4,472,248주	14.97%	11,181	-	-
	농협은행(주)	3,010,355주	10.07%	7,526	-	-
	(주)신한은행	1,767,537주	5.92%	4,419	-	-
기 타		8,799,163주	29.45%	21,998	9주	100.00%
합 계		29,879,710주	100.00%	74,699	9주	100.00%

2. 재무제표 작성기준

당사는 주식회사의외부감사에관한법률 제13조 1항 1호에서 규정하고 있는 국제회계기준위원회의 국제회계기준을 채택하여 정한 회계처리기준인 한국채택국제회계기준에 따라 재무제표를 작성하였습니다.

당사의 재무제표는 기업회계기준서 제1027호 '별도재무제표'에 따른 별도재무제표로서 지배기업, 관계기업의 투자자 또는 공동기업의 참여자가 투자자산을 기업회계기준서 제1028호 '관계기업과 공동기업에 대한 투자'에서 규정하는 지분법에 근거한 회

계처리로 표시한 재무제표입니다. 당사의 재무제표는 2016년 3월 14일자 이사회에서 승인되었으며, 2016년 3월 29일자 주주총회에서 최종 승인될 예정입니다.

(1) 측정기준

재무제표는 아래에서 열거하고 있는 재무상태표의 주요 항목을 제외하고는 역사적 원가를 기준으로 작성되었습니다.

- 공정가치로 측정되는 파생상품
- 공정가치로 측정되는 매도가능금융자산
- 공정가치로 측정되는 토지(유형자산)

(2) 기능통화와 표시통화

당사의 재무제표는 당사의 영업활동이 이루어지는 주된 경제환경의 통화(이하 "기능통화") 및 표시통화인 원화로 작성하여 보고하고 있습니다.

(3) 추정과 판단

한국채택국제회계기준에서는 재무제표를 작성함에 있어서 회계정책의 적용이나, 보고기간말 현재 자산, 부채 및 수익, 비용의 보고금액에 영향을 미치는 사항에 대하여 경영진의 최선의 판단을 기준으로 한 추정치와 가정의 사용을 요구하고 있습니다. 보고기간말 현재 경영진의 최선의 판단을 기준으로 한 추정치와 가정이 실제 환경과 다를 경우 이러한 추정치와 실제결과는 다를 수 있습니다.

추정치와 추정에 대한 기본 가정은 지속적으로 검토되고 있으며, 회계추정의 변경은 추정이 변경된 기간과 미래 영향을 받을 기간 동안 인식되고 있습니다.

1) 경영진의 판단

재무제표에 인식된 금액에 유의한 영향을 미치는 회계정책의 적용과 관련된 주요한 경영진의 판단에 대한 정보는 다음의 주석에 포함되어 있습니다.

- 주석6: 금융리스2) 가정과 추정의 불확실성

다음 보고기간 이내에 중요한 조정이 발생할 수 있는 유의한 위험이 있는 가정과 추정의 불확실성에 대한 정보는 다음의 주석사항에 포함되어 있습니다.

- 주석17: 비금융부채(충당부채)

- 주석24: 법인세
- 주석27: 우발부채 및 약정사항3) 공정가치 측정

당사의 회계정책과 공시사항은 다수의 금융 및 비금융자산과 부채에 대해 공정가치 측정을 요구하고 있는 바, 당사는 공정가치평가 정책과 절차를 수립하고 있습니다. 동 정책과 절차에는 공정가치 서열체계에서 수준3으로 분류되는 공정가치를 포함한 모든 유의적인 공정가치 측정의 검토를 책임지는 평가부서의 운영을 포함하고 있으며, 그 결과는 재무담당임원에게 직접 보고되고 있습니다.

평가부서는 정기적으로 관측가능하지 않은 유의적인 투입변수와 평가 조정을 검토하고 있습니다. 공정가치측정에서 중개인 가격이나 평가기관과 같은 제3자 정보를 사용하는 경우, 평가부서에서 제3자로부터 입수한 정보에 근거한 평가가 공정가치 서열체계 내 수준별 분류를 포함하고 있으며 해당 기준서의 요구사항을 충족한다고 결론을 내릴 수 있는지 여부를 판단하고 있습니다.

당사는 유의적인 평가 문제를 감사에 보고하고 있습니다.

자산이나 부채의 공정가치를 측정하는 경우, 당사는 최대한 시장에서 관측가능한 투입변수를 사용하고 있습니다. 공정가치는 다음과 같이 가치평가기법에 사용된 투입변수에 기초하여 공정가치 서열체계 내에서 분류됩니다.

- 수준1: 측정일에 동일한 자산이나 부채에 대한 접근 가능한 활성시장의 조정되지 않은 공시가격
- 수준2: 수준1의 공시가격 이외에 자산이나 부채에 대해 직접적으로 또는 간접적으로 관측가능한 투입변수
- 수준3: 자산이나 부채에 대한 관측가능하지 않은 투입변수

자산이나 부채의 공정가치를 측정하기 위해 사용되는 여러 투입변수가 공정가치 서열체계 내에서 다른 수준으로 분류되는 경우, 당사는 측정치 전체에 유의적인 공정가치 서열체계에서 가장 낮은 수준의 투입변수와 동일한 수준으로 공정가치 측정치 전체를 분류하고 있으며, 변동이 발생한 보고기간 말에 공정가치 서열체계의 수준간 이동을 인식하고 있습니다.

공정가치 측정 시 사용된 가정의 자세한 정보는 아래 주석에 포함되어 있습니다.

- 주석5: 금융상품
- 주석11: 유형자산
- 주석12: 투자부동산

3. 회계정책의 변경

아래에서 설명하고 있는 유형자산(건물)의 재평가모형 적용과 별도재무제표에서 지분법의 적용 및 2015년 1월 1일부터 최초로 적용되는 제·개정 기준서의 적용을 제외하고 당사는 당기 및 비교표시된 전기 재무제표와 동일한 회계정책을 적용하고 있습니다.

(1) 유형자산(건물)의 재평가모형 적용

당사는 2015년 12월 31일을 기준으로 하여 유형자산 중 건물의 측정방법을 원가모형에서 재평가 모형으로 변경하였습니다. 이러한 회계정책의 변경은 당사의 건물을 공정가치로 측정하여 당사의 재무상태, 재무성과 또는 현금흐름에 미치는 영향에 대하여 신뢰성 있고 더 목적적합한 정보를 제공하기 위한 것입니다. 기업회계기준서 제1016호'유형자산'에 따라 자산을 재평가하는 회계정책을 최초로 적용하는 경우에는 소급적용하지 않으므로 당사는 비교표시되는 전기 재무제표를 재작성하지 아니하였습니다.

(2) 별도재무제표에서 지분법 적용

당사는 2016년 1월 1일 이후 개시하는 회계연도부터 별도재무제표에서 종속기업, 관계기업 및 공동기업 투자에 대한 회계처리 방법을 원가법에서 기업회계기준서 제1028호에서 규정하는 지분법으로 변경하였습니다. 이러한 회계정책의 변경은 지배기업, 관계기업의 투자자 또는 공동기업의 참여자가 투자자산을 피투자자의 보고된 성과와 순자산에 근거하여 회계처리 하여 당사의 재무상태, 재무성과 또는 현금흐름에 미치는 영향에 대하여 신뢰성 있고 더 목적적합한 정보를 제공하기 위한 것입니다.

상기 회계정책의 변경이 당사의 재무제표에 미치는 주요한 영향은 아래와 같으며, 당사는 동 회계정책의 변경을 소급하여 비교표시되는 전기 재무제표 및 전기초 재무상태표를 재작성 하였습니다.

(1) 재무상태표

(단위 : 백만원)						
구 분	제 39(전) 기말			제 39(전) 기초		
	변경전	변경금액	변경후	변경전	변경금액	변경후
종속기업투자주식	87,995	46,891	134,886	108,607	15,058	123,665
관계기업투자주식	26,991	(3,693)	23,298	54,088	(8,041)	46,047
기타자산	42,031	-	42,031	28,536	3,275	31,811
기타자산(총당금)	(16,788)	3,419	(13,369)	(38,336)	519	(37,817)
자산총계	1,070,433	46,617	1,117,050	1,086,568	10,811	1,097,379
이연법인세부채	-	7,849	7,849	-	8,922	8,922
기타부채	-	-	-	58,327	(10,391)	47,936
부채총계	1,015,539	7,849	1,023,388	1,608,657	(1,469)	1,607,188
자본잉여금	876,772	(374)	876,398	579,097	(374)	578,723
기타자본	334	(1,879)	(1,545)	-	16,781	16,781
결손금	(896,967)	41,021	(855,946)	(1,231,455)	(4,127)	(1,235,582)
자본총계	54,894	38,768	93,662	(522,090)	12,280	(509,810)

(2) 포괄손익계산서

(단위 : 백만원, 주당손익: 원)			
구 분	제 39(전) 기		
	변경전	변경금액	변경후
지분법이익	-	29,961	29,961
배당금수익	8,372	(8,372)	-
영업수익	1,291,351	21,588	1,312,939
지분법손실	-	(15,001)	(15,001)
영업비용	(1,267,937)	(15,001)	(1,282,938)
기타의 손익	65,239	8,201	73,440
법인세차감전순이익	335,500	45,023	380,523
법인세비용(수익)	1,012	(1,073)	(61)
당기순이익	334,488	46,096	380,584
주당순이익	13,720	1,891	15,611

(2) 아래에서 설명하고 있는 2015년 1월 1일부터 최초로 적용되는 제개정 기준서의 적용을 제외하고 당사는 당기 및 비교 표시된 전기 재무제표에 동일한 회계정책을 적용하고 있습니다.

- 종업원기여금(기업회계기준서 제1019호'종업원급여'의 개정)

기업회계기준서 제1019 '종업원급여'의 개정사항은 정해진 요건을 충족하는 기여금을 종업원이나 제3자가 납부하는 경우, 기업은 관련된 근무용역이 제공되는 기간의

근무원가에서 기여금을 차감하는 방법을 선택가능 하도록 하고 있습니다. 근무용역에 연계되어 있는 기여금은 순당기근무원가와 확정급여채무의 계산 시 포함되어야 하며, 이 기여금은 제도의 기여금 산정방식 또는 정액기준으로 근무기간에 배분되어야 합니다.

당사는 동 회계정책의 변경사항이 당사의 재무제표에 미치는 영향은 유의적이지 않다고 판단하고 있습니다.

4. 유의적인 회계정책

당사가 한국채택국제회계기준에 따른 재무제표 작성에 적용한 유의적인 회계정책은 아래 기술되어 있으며, 주석 3에서 설명하고 있는 회계정책의 변경을 제외하고, 당기 및 비교표시된 전기의 재무제표는 동일한 회계정책을 적용하여 작성되었습니다.

(1) 영업부문

당사는 기업회계기준서 제1108호 '영업부문'에 따라 영업부문과 관련된 공시사항을 연결재무제표에 공시하였습니다.

(2) 종속기업 및 관계기업 투자

당사의 재무제표는 기업회계기준서 제1027호에 따른 별도재무제표입니다. 당사는 종속기업 및 관계기업에 대한 투자자산에 대해서 개정된 기업회계기준서 제1027호에 따른 지분법을 선택하여 회계처리하였습니다. 종속기업 및 관계기업의 투자지분은 최초에 취득원가로 인식하고, 취득후에는 지분법을 사용하여 회계처리하고 있습니다. 즉, 취득일 이후에 발생한 피투자자의 당기순이익 및 자본변동분 중 당사의 지분에 해당하는 금액을 장부금액에 가감하고 있습니다.

종속기업 및 관계기업이 유사한 상황에서 발생한 동일한 거래와 사건에 대하여 다른 회계정책을 사용한 경우에는 종속기업 및 관계기업의 재무제표를 적절히 조정하고 있습니다. 투자지분의 장부금액이 영("0")으로 감소된 이후 추가 손실분에 대하여 법적의무 또는 의제의무가 있거나 피투자자를 대신하여 지불하여야 하는 경우를 제외하고는 손실을 인식하지 않고 있습니다.

(3) 현금및현금성자산

당사는 취득일로부터 만기일이 3개월 이내인 투자자산을 현금및현금성자산으로 분류하고 있습니다. 지분상품은 현금성자산에서 제외되나, 상환일이 정해져 있고 취득일로부터 상환일까지의 기간이 단기인 우선주와 같이 실질적인 현금성자산인 경우에는 현금성자산에 포함됩니다.

(4) 재고자산

재고자산의 단위원가는 총평균법(단, 미착품은 개별법)으로 결정하고 있으며, 취득원가는 매입원가, 전환원가 및 재고자산을 이용가능한 상태로 준비하는데 필요한 기타 원가를 포함하고 있습니다.

재고자산은 취득원가와 순실현가능가치 중 낮은 금액으로 측정하고 있습니다. 재고자산을 순실현가능가치로 감액한 평가손실과 모든 감모손실은 감액이나 감모가 발생한 기간에 비용으로 인식하고 있으며, 재고자산의 순실현가능가치의 상승으로 인한 재고자산평가손실의 환입은 환입이 발생한 기간의 비용으로 인식된 재고자산의 매출원가에서 차감하고 있습니다.

(5) 비파생금융자산

당사는 비파생금융자산을 당기손익인식금융자산, 만기보유금융자산, 대여금및수취채권, 매도가능금융자산의 네가지 범주로 구분하고 계약의 당사자가 되는 때에 재무상태표에 인식하고 있습니다.

비파생금융자산은 최초 인식시점에 공정가치로 측정하며, 당기손익인식금융자산이 아닌 경우 금융자산의 취득과 직접 관련되는 거래원가는 최초 인식시점에 공정가치에 가산하고 있습니다.

1) 당기손익인식금융자산

단기매매금융자산이나 최초 인식시점에 당기손익인식금융자산으로 지정한 금융자산을 당기손익인식금융자산으로 분류하고 있습니다. 당기손익인식금융자산은 최초 인식 후 공정가치로 측정하며, 공정가치의 변동은 당기손익으로 인식하고 있습니다. 한편, 최초 인식시점에 취득과 관련하여 발생한 거래비용은 발생 즉시 당기손익으로 인식하고 있습니다.

2) 만기보유금융자산

만기가 고정되어 있고 지급금액이 확정되었거나 결정 가능한 비파생금융자산으로 당사가 만기까지 보유할 적극적인 의도와 능력이 있는 경우 만기보유금융자산으로 분류하고 있습니다. 최초 인식 후에는 유효이자율법을 적용하여 상각후원가로 측정하고 있습니다.

3) 대여금및수취채권

지급금액이 확정되었거나 결정 가능하고, 활성시장에서 거래가격이 공시되지 않는 비파생금융자산은 대여금및수취채권으로 분류하고 있습니다. 최초 인식 후에는 이자수익의 인식이 중요하지 않은 단기채권을 제외하고는 유효이자율법을 적용하여 상각후원가로 측정하고 있습니다.

4) 매도가능금융자산

매도가능항목으로 지정되거나 당기손익인식금융자산, 만기보유금융자산 또는 대여금및수취채권으로 분류되지 않은 비파생금융자산을 매도가능금융자산으로 분류하고 있습니다. 최초 인식 후에는 공정가치로 측정하며 공정가치의 변동은 기타포괄손익으로 인식하고 있습니다. 기타포괄손익누계액은 관련된 금융자산이 제거되거나 손상차손을 인식하는 시점에 자본에서 당기손익으로 재분류하며, 매도가능금융자산에서 발생한 배당금은 지급액을 받을 권리가 확정되는 시점에 당기손익으로 인식하고 있습니다. 다만, 활성시장에서 공시되는 시장가격이 없고 공정가치를 신뢰성 있게 측정할 수 없는 지분상품 등은 원가로 측정하고 있습니다.

5) 금융자산의 제거

금융자산의 현금흐름에 대한 계약상 권리가 소멸하거나, 금융자산의 현금흐름에 대한 권리를 양도하고 금융자산의 소유에 따른 위험과 보상의 대부분을 이전할 때 금융자산을 제거하고 있습니다. 만약, 금융자산의 소유에 따른 위험과 보상의 대부분을 보유하지도 않고 이전하지도 아니한 경우, 당사가 금융자산을 통제하고 있지도 않다면 금융자산을 제거하고, 금융자산을 계속 통제하고 있다면 그 양도자산에 대하여 지속적으로 관여하는 정도까지 계속하여 인식하고, 관련 부채를 함께 인식하고 있습니다.

만약, 금융자산의 현금흐름에 대한 권리를 양도하였으나 금융자산의 소유에 따른 위험과 보상을 대부분 당사가 보유하고 있는 경우에는 당해 금융자산을 계속 인식하고, 수취한 매각금액은 부채로 인식하고 있습니다.

6) 금융자산과 부채의 상계

금융자산과 부채는 당사가 자산과 부채를 상계할 수 있는 법적인 권리가 있고 순액으로 결제하거나, 자산을 실현하는 동시에 부채를 결제할 의도가 있는 경우에만 상계하고 있습니다.

(6) 파생상품

파생상품은 최초 인식시 계약일의 공정가치로 측정하며, 후속적으로 매 보고기간말의 공정가치로 측정하고 있습니다. 위험회피수단으로 지정되지 않은 파생상품의 공정가치변동으로 인한 평가손익은 당기손익으로 인식하고 있습니다.

(7) 금융자산의 손상

당기손익인식금융자산을 제외한 금융자산의 손상 발생에 대한 객관적인 증거가 있는지를 매 보고기간말에 평가하고 있습니다. 최초 인식 이후에 발생한 하나 이상의 사건이 발생한 결과 금융자산이 손상되었다는 객관적인 증거가 있으며, 그 손상사건이 금융자산의 추정미래현금흐름에 영향을 미친 경우에는 금융자산이 손상되었다고 판단하고 있습니다. 매출채권과 같은 특정 분류의 금융자산에 대해서는 개별적으로 손상되지 않았다고 평가된 자산과 관련하여 후속적으로 집합적인 손상검사를 수행하며 수취채권 포트폴리오가 손상되었다는 객관적인 증거는 대금회수에 관한 과거 경험과 수취채권의 채무불이행과 관련있는 국가 또는 지역의 경제상황에 있어서 주목할 만한 변화를 포함합니다. 그러나, 미래 사건의 결과로 예상되는 손상차손은 인식하지 않습니다.

손상발생의 객관적인 증거가 있는 경우 다음과 같이 손상차손을 측정하여 인식합니다.

1) 상각후원가를 장부금액으로 하는 금융자산

상각후원가로 측정되는 금융자산은 장부금액과 최초의 유효이자율로 할인한 추정미래현금흐름의 현재가치의 차이로 손상차손을 측정하거나 실무편의상 관측가능한 시

장가격을 사용한 금융상품의 공정가치에 근거하여 손상차손을 측정하고 있습니다. 손상차손은 총당금계정을 사용하여 차감하고 당기손익으로 인식하고 있습니다. 후속 기간 중 손상차손의 금액이 감소하고 그 감소가 손상을 인식한 후에 발생한 사건과 객관적으로 관련된 경우에는 이미 인식한 손상차손을 직접 환입하거나 총당금을 조정하여 당기손익으로 인식하고 있습니다.

2) 원가를 장부금액으로 하는 금융자산

원가로 측정되는 금융자산의 손상차손은 유사한 금융자산의 현행 시장수익률로 할인한 추정미래현금흐름의 현재가치와 장부금액의 차이로 측정하며, 당기손익으로 인식합니다. 이러한 손상차손은 환입하지 않고 있습니다.

3) 매도가능금융자산

공정가치 감소액을 기타포괄손익으로 인식하는 매도가능금융자산에 대하여 손상발생의 객관적인 증거가 있는 경우, 취득원가와 현재 공정가치의 차이를 기타포괄손익으로 인식한 누적손실에서 이전 기간에 이미 당기손익으로 인식한 손상차손을 차감한 금액을 기타포괄손익에서 당기손익으로 재분류합니다. 매도가능지분상품에 대하여 당기손익으로 인식한 손상차손은 당기손익으로 환입하지 아니합니다. 한편, 후속 기간에 매도가능채무상품의 공정가치가 증가하고 그 증가가 손상차손을 인식한 후에 발생한 사건과 객관적으로 관련된 경우에는 환입하여 당기손익으로 인식합니다.

(8) 유형자산

유형자산은 최초에 원가로 측정하여 인식하고 있습니다. 유형자산의 원가에는 경영진이 의도하는 방식으로 자산을 가동하는데 필요한 장소와 상태에 이르게 하는데 직접 관련되는 원가 및 자산을 해체, 제거하거나 부지를 복구하는데 소요될 것으로 추정되는 원가가 포함됩니다. 다만, 유형자산 중 토지 및 구축물에 대해서는 기업회계기준서 제1101호를 적용하여 한국채택국제회계기준 전환일 현재의 공정가치로 측정하고 이를 그 시점의 간주원가로 사용하였습니다.

토지를 제외한 자산은 최초 인식 후에 원가에서 감가상각누계액과 손상차손누계액을 차감한 금액을 장부금액으로 하고 있으며, 토지는 최초 인식 후에 재평가일의 공정가치에서 이후의 손상차손누계액을 차감한 재평가금액을 장부금액으로 하고 있습니다. 재평가는 보고기간말에 자산의 장부금액이 공정가치와 중요하게 차이가 나지 않도록

주기적으로 수행하고 있습니다.

유형자산 중 토지는 감가상각을 하지 않으며, 그 외 유형자산은 자산의 취득원가에서 잔존가치를 차감한 금액에 대하여 아래에 제시된 경제적 내용연수에 걸쳐 해당 자산에 내재되어 있는 미래 경제적 효익의 예상 소비 형태를 가장 잘 반영한 정액법으로 상각하고 있습니다. 리스자산은 당사가 리스기간의 종료시점까지 자산의 소유권을 획득할 것이 확실하지 않다면 리스기간과 자산의 내용연수 중 짧은 기간에 걸쳐 감가상각하고 있습니다.

구 분	추정 내용연수
건 물	40~50년
구 축 물	8~20년
선 박	25년
차량운반구	5~10년
공기구비품	2~15년

유형자산을 구성하는 일부의 원가가 당해 유형자산의 전체원가와 비교하여 유의적이라면, 해당 유형자산을 감가상각할 때 그 부분은 별도로 구분하여 감가상각하고 있습니다.

유형자산의 제거로 인하여 발생하는 손익은 순매각금액과 장부금액의 차이로 결정되고 당기손익으로 인식합니다. 재평가된 자산을 매각하는 경우, 관련된 재평가잉여금은 이익잉여금으로 대체하고 있습니다.

당사는 매 회계연도말에 자산의 잔존가치와 내용연수 및 감가상각방법을 재검토하고 재검토 결과 이를 변경하는 것이 적절하다고 판단되는 경우 회계추정의 변경으로 처리하고 있습니다.

(9) 무형자산

무형자산은 최초 인식할 때 원가로 측정하며, 최초 인식 후에 원가에서 상각누계액과 손상차손누계액을 차감한 금액을 장부금액으로 인식하고 있습니다.

무형자산은 사용 가능한 시점부터 잔존가치를 영("0")으로 하여 아래의 내용연수동안 정액법으로 상각하고 있습니다. 다만, 일부 무형자산에 대해서는 이를 이용할 수 있을 것으로 기대되는 기간에 대하여 예측가능한 제한이 없으므로 당해 무형자산의 내용연수가 비한정인 것으로 평가하고 상각하지 않고 있습니다.

구 분	추정 내용연수
산업재산권	5년
기타의무형자산	5년

내용연수가 유한한 무형자산의 상각기간과 상각방법은 매 회계연도말에 재검토하고 내용연수가 비한정인 무형자산에 대해서는 그 자산의 내용연수가 비한정이라는 평가가 계속하여 정당한지를 매 회계연도말에 재검토하며, 이를 변경하는 것이 적절하다고 판단되는 경우 회계추정의 변경으로 처리하고 있습니다.

후속지출은 관련되는 특정자산에 속하는 미래의 경제적 효익이 증가하는 경우에만 자본화하며, 내부적으로 창출한 영업권 및 상표명 등을 포함한 다른 지출은 발생 즉시 비용화하고 있습니다.

(10) 투자부동산

임대수익이나 시세차익 또는 두 가지 모두를 얻기 위하여 보유하는 부동산은 투자부동산으로 분류하고 있습니다. 투자부동산은 취득시 발생한 거래원가를 포함하여 최초 인식시점에 원가로 측정하고 있으며, 최초 인식 후에는 원가에서 감가상각누계액과 손상차손누계액을 차감한 장부금액으로 표시하고 있습니다.

후속원가는 자산으로부터 발생하는 미래의 경제적 효익이 유입될 가능성이 높으며, 그 원가를 신뢰성 있게 측정할 수 있는 경우에 한하여 자산의 장부금액에 포함하거나 적절한 경우 별도의 자산으로 인식하고 있으며, 후속지출에 의해 대체된 부분의 장부금액은 제거하고 있습니다. 한편, 일상적인 수선·유지와 관련하여 발생하는 원가는 발생시점에 당기손익으로 인식하고 있습니다.

투자부동산 중 토지에 대해서는 감가상각을 하지 않으며, 토지를 제외한 투자부동산은 경제적 내용연수에 따라 20~50년을 적용하여 정액법으로 상각하고 있습니다.

투자부동산의 감가상각방법, 잔존가치 및 내용연수는 매 회계연도말에 재검토되고 있으며 이를 변경하는 것이 적절하다고 판단되는 경우 회계추정의 변경으로 회계처리하고 있습니다.

(11) 비금융자산의 손상

재고자산, 이연법인세자산을 제외한 모든 비금융자산에 대해서는 매 보고기간말마다 자산손상을 시사하는 징후가 있는지를 검토하며, 만약 그러한 징후가 있다면 당해 자산의 회수가능액을 추정하고 있습니다. 단, 내용연수가 비한정인 무형자산 및 아직 사용할 수 없는 무형자산에 대해서는 자산손상을 시사하는 징후와 관계없이 매년 회수가능액과 장부금액을 비교하여 손상검사를 하고 있습니다.

회수가능액은 개별 자산별로, 또는 개별 자산의 회수가능액을 추정할 수 없다면 그 자산이 속하는 현금창출단위별로 회수가능액을 추정하고 있습니다. 회수가능액은 사용가치와 순공정가치 중 큰 금액으로 결정하고 있습니다. 사용가치는 자산이나 현금창출단위에서 창출될 것으로 기대되는 미래현금흐름을 화폐의 시간가치 및 미래현금흐름을 추정할 때 조정되지 아니한 자산의 특유위험에 대한 현행 시장의 평가를 반영한 적절한 할인율로 할인하여 추정합니다.

자산이나 현금창출단위의 회수가능액이 장부금액에 미달하는 경우 자산의 장부금액을 감소시키며 즉시 당기손익으로 인식하고 있습니다.

매 보고기간말에 과거기간에 인식한 손상차손이 더 이상 존재하지 않거나 감소된 것을 시사하는 징후가 있는지를 검토하고, 직전 손상차손의 인식시점 이후 회수가능액을 결정하는 데 사용된 추정치에 변화가 있는 경우에만 환입합니다. 손상차손환입으로 증가된 장부금액은 과거에 손상차손을 인식하기 전 장부금액의 감가상각 또는 상각 후 잔액을 초과할 수 없습니다.

(12) 리스

당사는 리스자산의 소유에 따른 위험과 보상의 대부분이 리스이용자에게 이전되는

경우에는 금융리스로 분류하고, 위험과 보상의 대부분을 이전하지 않는 리스는 운용 리스로 분류하고 있습니다.

1) 금융리스

당사는 리스약정일에 측정된 최소리스료의 현재가치와 리스자산의 공정가치 중 작은 금액을 리스기간개시일에 금융리스자산과 금융리스부채로 각각 인식하고 있습니다. 리스개설직접원가는 금융리스자산에 포함하고 있습니다.

최소리스료는 금융원가와 리스부채의 상환액으로 나누어 인식하고 있으며, 금융원가는 부채잔액에 대하여 일정한 기간이자율이 산출되도록 리스기간의 각 보고기간동안 배분하고 있습니다. 조정리스료는 발생한 기간에 비용으로 처리하고 있습니다.

금융리스자산의 감가상각은 당사가 소유한 다른 감가상각대상자산과 일관된 체계적인 기준으로 상각하고 있으며, 리스기간 종료시점까지 자산의 소유권을 획득할 것이 확실하지 않은 경우에는 리스기간과 리스자산의 내용연수 중 짧은 기간에 걸쳐 감가상각하고 있습니다. 또한, 당사는 금융리스자산에 대해서 손상여부를 검토하고 있습니다.

2) 운용리스

운용리스하의 리스료는 리스기간에 걸쳐 정액기준으로 비용을 인식하고 있습니다. 운용리스의 인센티브는 총효익을 리스기간에 걸쳐 리스비용에서 차감하여 인식하고 있습니다.

3) 약정에 리스가 포함되어 있는지의 결정

약정이 리스이거나 약정에 리스가 포함되어 있는지를 결정하기 위하여 약정의 실질에 근거하여 특정 자산을 사용해야만 약정을 이행할 수 있는지, 약정에 따라 그 자산의 사용권이 이전되는지를 검토하고 있습니다.

약정에 리스가 포함되어 있다면 약정 개시일이나 약정의 재검토 시점에 약정에서 요구하는 지급액과 기타 대가를 상대적 공정가치에 기초하여 리스 부분과 기타 요소 부분으로 분리하고 있습니다. 구매자가 실무적으로 신뢰성 있게 지급액을 분리할 수 없는 경우에는 리스의 대상으로 파악된 약정대상 자산의 공정가치와 동일한 금액으로

자산과 부채를 인식하고 있습니다. 추후에 대가가 지급되면 부채는 감소하고, 부채에 대한 내재금융원가는 구매자의 증분차입이자율을 사용하여 인식하고 있습니다.

(13) 비파생금융부채

당사는 계약상 내용의 실질과 금융부채의 정의에 따라 금융부채를 당기손익인식금융부채와 기타금융부채로 분류하고 계약의 당사자가 되는 때에 재무상태표에 인식하고 있습니다.

1) 당기손익인식금융부채

당기손익인식금융부채는 단기매매금융부채나 최초 인식시점에 당기손익인식금융부채로 지정한 금융부채를 포함하고 있습니다. 당기손익인식금융부채는 최초 인식 후 공정가치로 측정하며, 공정가치의 변동은 당기손익으로 인식하고 있습니다. 한편, 최초 인식시점에 발행과 관련하여 발생한 거래비용은 발생 즉시 당기손익으로 인식하고 있습니다.

2) 기타금융부채

당기손익인식금융부채로 분류되지 않은 비파생금융부채는 기타금융부채로 분류하고 있습니다. 기타금융부채는 최초 인식시 발행과 직접 관련되는 거래원가를 차감한 공정가치로 측정하고 있습니다. 후속적으로 기타금융부채는 유효이자율법을 적용하여 상각후원가로 측정되며, 이자비용은 유효이자율법을 적용하여 인식합니다.

3) 금융보증계약

금융보증계약은 채무자가 지급 기일에 지급하지 못하여 보유자가 입은 손실을 보상하기 위해 특정금액을 지급하여야 하는 계약입니다. 금융보증계약부채는 최초에 공정가치로 인식되며 이후에는 기업회계기준서 제1037호 '충당부채, 우발부채 및 우발자산'에 따라 결정되는 계약상 이행하여야 하는 의무 금액과 최초 인식한 금액에서 수익인식기준에 따라 인식한 상각누계액을 차감한 금액 중 큰 금액으로 측정됩니다.

금융부채는 소멸한 경우 즉, 계약상 의무가 이행, 취소 또는 만료된 경우에만 재무상태표에서 제거하고 있습니다.

(14) 복합금융상품

당사가 발행한 복합금융상품은 계약상 내용의 실질에 따라 금융부채와 자본항목으로 각각 분류하고 있습니다. 당사에 의해 발행된 복합금융상품은 상품 보유자의 선택에 의해 자본으로 전환될 수 있는 신주인수권부사채로 발행할 주식수는 공정가치에 따라 변동되지 않습니다.

신주인수권부사채의 부채요소는 최초 인식시에는 신주인수권이 없는 유사한 사채의 공정가치로 인식하고, 신주인수권의 행사로 인한 소멸 또는 만기까지 유효이자율법을 적용한 상각후원가로 측정하고 있습니다. 자본요소는 최초 인식시의 전체 신주인수권부사채의 공정가치에서 부채요소의 공정가치를 차감하여 법인세효과를 반영한 금액으로 인식하고, 이후 재측정하지 않고 있습니다. 직접거래원가는 부채요소와 자본요소의 장부금액의 비율로 안분하여 계상합니다.

(15) 종업원급여

1) 단기종업원급여

종업원이 관련 근무용역을 제공한 보고기간의 말부터 12개월 이내에 결제될 단기종업원급여는 근무용역과 교환하여 지급이 예상되는 금액을, 근무용역이 제공된 때에 당기손익으로 인식하고 있습니다. 단기종업원급여는 할인하지 않은 금액으로 측정하고 있습니다.

2) 퇴직급여: 확정기여제도

확정기여제도와 관련하여 일정기간 종업원이 근무용역을 제공하였을 때에는 그 근무용역과 교환하여 확정기여제도에 납부해야 할 기여금에 대하여 자산의 원가에 포함하는 경우를 제외하고는 당기손익으로 인식하고 있습니다. 납부해야 할 기여금은 이미 납부한 기여금을 차감한 후 부채(미지급비용)로 인식하고 있습니다. 또한, 이미 납부한 기여금이 보고기간말 이전에 제공된 근무용역에 대해 납부하여야 하는 기여금을 초과하는 경우에는 초과 기여금 때문에 미래 지급액이 감소하거나 현금이 환급되는 만큼을 자산(선급비용)으로 인식하고 있습니다.

3) 해고급여

당사는 해고급여의 제안을 더 이상 철회할 수 없을 때와 해고급여의 지급을 수반하는 구조조정에 대한 원가를 인식할 때 중 이른 날에 해고급여에 대한 비용을 인식합니다. 해고급여의 지급일이 12개월이 지난 후에 도래하는 경우에는 현재가치로 할인하

고 있습니다.

(16) 총당부채

총당부채는 과거사건의 결과로 존재하는 현재의무(법적의무 또는 의제의무)로서, 당해 의무를 이행하기 위하여 경제적 효익을 갖는 자원이 유출될 가능성이 높으며 그 의무의 이행에 소요되는 금액을 신뢰성 있게 추정할 수 있는 경우에 인식하고 있습니다.

총당부채로 인식하는 금액은 관련된 사건과 상황에 대한 불가피한 위험과 불확실성을 고려하여 현재의무를 보고기간말에 이행하기 위하여 소요되는 지출에 대한 최선의 추정치입니다. 화폐의 시간가치 효과가 중요한 경우 총당부채는 의무를 이행하기 위하여 예상되는 지출액의 현재가치로 평가하고 있습니다.

총당부채를 결제하기 위해 필요한 지출액의 일부 또는 전부를 제3자가 변제할 것이 예상되는 경우 이행한다면 변제를 받을 것이 거의 확실하게 되는 때에 한하여 변제금액을 인식하고 별도의 자산으로 회계처리하고 있습니다.

매 보고기간말마다 총당부채의 잔액을 검토하고, 보고기간말 현재 최선의 추정치를 반영하여 조정하고 있습니다. 의무이행을 위하여 경제적 효익이 내재된 자원이 유출될 가능성이 더 이상 높지 아니한 경우에는 관련 총당부채를 환입하고 있습니다.

총당부채는 최초 인식과 관련있는 지출에만 사용하고 있습니다.

(17) 외화

당사의 재무제표 작성에 있어서 기능통화 외의 통화(외화)로 이루어진 거래는 거래일의 환율을 적용하여 기록하고 있습니다. 매 보고기간말에 화폐성 외화항목은 보고기간말의 마감환율로 환산하고 있습니다. 공정가치로 측정하는 비화폐성 외화항목은 공정가치가 결정된 날의 환율로 환산하고, 역사적원가로 측정하는 비화폐성항목은 거래일의 환율로 환산하고 있습니다.

화폐성항목의 결제시점에 생기는 외환차이와 해외사업장순투자 환산차이 또는 현금흐름위험회피로 지정된 금융부채에서 발생한 환산차이를 제외한 화폐성항목의 환산

으로 인해 발생한 외환차이는 모두 당기손익으로 인식하고 있습니다. 비화폐성항목에서 발생한 손익을 기타포괄손익으로 인식하는 경우에는 그 손익에 포함된 환율변동효과도 기타포괄손익으로 인식하고, 당기손익으로 인식하는 경우에는 환율변동효과도 당기손익으로 인식하고 있습니다.

(18) 납입자본

보통주는 자본으로 분류하며 자본거래에 직접 관련되어 발생하는 증분원가는 세금효과를 반영한 순액으로 자본에서 차감하고 있습니다.

우선주는 상환하지 않아도 되거나 당사의 선택에 의해서만 상환되는 경우와 배당의 지급이 당사의 재량에 의해 결정된다면 자본으로 분류하고, 당사의 주주총회에서 배당을 승인하면 배당금을 인식하고 있습니다. 주주가 특정일이나 그 이후에 확정되거나 확정가능한 금액의 상환을 청구할 수 있거나 의무적으로 상환해야 하는 우선주는 부채로 분류하고 있습니다. 관련 배당은 발생시점에 이자비용으로 보아 당기손익으로 인식하고 있습니다.

당사가 자기지분상품을 재취득하는 경우에 이러한 지분상품은 자기주식의 과목으로 자본에서 직접 차감하고 있습니다. 자기지분상품을 매입 또는 매도하거나 발행 또는 소각하는 경우의 손익은 당기손익으로 인식하지 아니합니다. 당사가 자기주식을 취득하여 보유하는 경우 지급하거나 수취한 대가는 자본에서 직접 인식하고 있습니다.

(19) 수익

수익은 재화의 판매, 용역의 제공이나 자산의 사용에 대하여 받았거나 받을 대가의 공정가치로 측정하고 매출에누리와 할인 및 환입은 수익금액에서 차감하고 있습니다.

1) 재화의 판매

재화의 소유에 따른 유의적인 위험과 보상이 구매자에게 이전되고, 판매된 재화의 소유권과 결부된 통상적 수준의 지속적인 관리상 관여와 효과적인 통제를 하지 않으며, 거래와 관련한 경제적 효익의 유입가능성이 높고, 수익금액과 거래와 관련하여 발생했거나 발생할 원가 및 반품가능성을 신뢰성 있게 측정할 수 있을 때 수익을 인식하고 있습니다.

2) 수수료

당사가 본인을 대신하여 대리인으로서 거래하는 경우 수수료 금액만을 수익으로 인식하고 있습니다.

3) 임대수익

투자부동산으로부터의 임대수익은 리스기간에 걸쳐 정액기준으로 인식하고 있습니다.

(20) 금융수익과 비용

금융수익은 매도가능금융자산을 포함한 투자로부터의 이자수익, 배당수익, 매도가능금융자산처분손익, 당기손익인식금융자산의 공정가치의 변동을 포함하고 있습니다. 이자수익은 기간의 경과에 따라 유효이자율법을 적용하여 당기손익으로 인식하며, 배당수익은 주주로서 배당을 받을 권리가 확정되는 시점에 수익을 인식하고 있습니다.

금융비용은 차입금에 대한 이자비용, 총당부채의 상각액, 당기손익인식금융자산의 공정가치의 변동을 포함하고 있습니다. 차입금에 대한 이자비용은 유효이자율법을 적용하여 기간의 경과에 따라 당기손익으로 인식하고 있습니다.

(21) 법인세

법인세비용은 당기법인세와 이연법인세로 구성되어 있으며, 기타포괄손익이나 자본에 직접 인식되는 거래나 사건 또는 사업결합에서 발생하는 세액을 제외하고는 당기손익으로 인식하고 있습니다.

1) 당기법인세

당기법인세는 당기의 과세소득을 기초로 산정하고 있습니다. 과세소득은 포괄손익계산서상의 법인세비용차감전순이익에서 다른 과세기간에 가산되거나 차감될 손익 및 비과세항목이나 손금불인정항목을 제외하므로 포괄손익계산서상 손익과 차이가 있습니다. 당사의 당기법인세와 관련된 미지급법인세는 제정되었거나 실질적으로 제정된 세율을 사용하여 계산하고 있습니다.

2) 이연법인세

이연법인세부채와 이연법인세자산을 측정할 때에는 보고기간말에 기업이 관련 자산과 부채의 장부금액을 회수하거나 결제할 것으로 예상되는 방식에 따른 세효과를 반영하고 있습니다.

종속기업, 관계기업 및 조인트벤처 투자지분에 관한 가산할 일시적차이에 대해서는 당사가 일시적차이의 소멸시점을 통제할 수 있으며, 예측가능한 미래에 일시적차이가 소멸하지 않을 가능성이 높은 경우를 제외하고는 모두 이연법인세부채를 인식하고 있습니다. 또한, 차감할 일시적차이로 인하여 발생하는 이연법인세자산은 일시적차이가 예측가능한 미래에 소멸할 가능성이 높고, 일시적차이가 사용될 수 있는 기간에 과세소득이 발생할 가능성이 높은 경우에 인식하고 있습니다.

이연법인세자산의 장부금액은 매 보고기간말에 검토하고, 이연법인세자산으로 인한 혜택이 사용되기에 충분한 과세소득이 발생할 가능성이 더 이상 높지 않은 경우 이연법인세자산의 장부금액을 감소시키고 있습니다.

이연법인세자산과 부채는 보고기간말 제정되었거나 실질적으로 제정된 세법에 근거하여 당해 자산이 실현되거나 부채가 지급될 보고기간에 적용될 것으로 기대되는 세율을 사용하여 측정하고 있습니다.

이연법인세자산과 부채는 동일 과세당국이 부과하는 법인세이고, 당사가 인식된 금액을 상계할 수 있는 법적 권한을 가지고 있으며 당기 법인세부채와 자산을 순액으로 결제할 의도가 있는 경우에만 상계하고 있습니다. 배당금 지급에 따라 추가적으로 발생하는 법인세비용이 있다면 배당금 지급과 관련한 부채가 인식되는 시점에 인식하고 있습니다.

3) 연결납세

당사는 연결모법인인 당사와 당사가 완전 지배하는 내국법인(이하 "연결자법인")을 연결집단으로 하여 하나의 과세표준과 세액을 계산하는 단위로 하는 연결납세방식을 적용하고 있습니다. 당사는 연결집단의 미래 과세소득을 각각 감안하여 일시적차이의 실현가능성을 평가하고, 자본계정에 직접 가감되는 항목과 관련된 금액을 제외한 이연법인세자산(부채)의 변동액은 법인세비용(수익)으로 인식하였습니다. 또한 당사

가 연결모법인으로서 연결법인세 신고 및 납부의 주체가 됨에 따라 연결납세기준에 의한 미지급법인세 총액을 당사의 부채로 인식하고, 연결집단 내 연결자법인으로 부터 수취할 연결법인세 부담세액 또는 환급세액을 미수금 및 미지급금으로 계상하였습니다.

(22) 주당손익

당사는 보통주 기본주당손익을 당기순손익에 대하여 계산하고 포괄손익계산서에 표시하고 있습니다. 기본주당손익은 보통주에 귀속되는 당기순손익을 보고기간 동안에 유통된 보통주식수를 가중평균한 주식수로 나누어 계산하고 있습니다.

(23) 미적용 제·개정 기준서

제정·공표되었으나 2015년 1월 1일 이후 시작하는 회계연도에 시행일이 도래하지 아니한 제·개정 기준서 및 해석서는 다음과 같습니다. 당사는 재무제표 작성시 다음의 제·개정 기준서 및 해석서를 조기적용하지 아니하였습니다. 당사는 다음의 제·개정 기준서 및 해석서 적용시 재무제표에 미치는 영향은 유의적이지 않다고 판단하고 있습니다.

1) 기업회계기준서 제1109호'금융상품'

기업회계기준서 제1109호'금융상품'에서는 금융상품의 분류와 측정 기준이 개정되었고, 신용손실모형이 발생손실 모형에서 기대신용손실모형으로 대체되었습니다. 또한 위험회피회계가 기업의 실제 위험관리목적에 보다 부합하도록 위험회피 대상항목, 위험회피수단, 회피대상위험을 더 확대하는 등 실제 위험관리를 위해 사용되는 더 많은 위험회피전략이 위험회피회계의 적용대상이 되도록 개정되었습니다. 동 기준서는 2018년 1월 1일 이후 개시하는 회계연도부터 의무적으로 적용됩니다.

2) 기업회계기준서 제1115호'고객과의 계약에서 생기는 수익'

기업회계기준서 제1115호'고객과의 계약에서 생기는 수익'은 고객과의 모든 계약에 적용되는 단일의 기준서로서 수익인식을 위한 5단계 분석을 제시하고 통제에 기반한 모형이 위험과 보상에 기반한 모형을 대체합니다. 기존 위험과 보상 모델은 수행의무의 이행 시점을 나타내는 하나의 지표로 변경되었습니다. 동 기준서는 2018년 1월 1일 이후 개시하는 회계연도부터 의무적으로 적용됩니다.

※ 상세한 주석사항은 향후 전자공시시스템(<http://dart.fss.or.kr>)에 공시예정인 당사의 별도 감사보고서를 참고하시기 바랍니다.

□ 이사의 선임

가. 후보자의 성명 · 생년월일 · 추천인 · 최대주주와의 관계 · 사외이사후보자 여부

후보자성명	생년월일	사외이사 후보자여부	최대주주와의 관계	추천인
서충일	1955.03.03	사내이사	없음	경영진추천위원회
김수봉	1952.05.13	사내이사	없음	경영진추천위원회
김대현	1957.10.29	사외이사	없음	사외이사후보 추천위원회
총 (3) 명				

나. 후보자의 주된직업 · 약력 · 해당법인과의 최근3년간 거래내역

후보자성명	주된직업	약력	해당법인과의 최근3년간 거래내역
서충일	(주)STX 사장	1977년 서울대 무역학과 2010년 팬오션 경영관리총괄 부사장 2013년 (주)STX 기획조정부문 사장 2014년 (주)STX 대표이사	없음
김수봉	(주)STX 경영지원부문장	1979년 국민대 법학과 2011년 쌍용양회공업(주) 관리본부장 2014년 (주)STX 경영지원부문장	없음
김대현	前 한국산업은행 충북지역본부장	1985년 전남대학교 경제학과 2009년 한국산업은행 충북지역본부장 2013년 강남순환도로(주) 부사장	없음

□ 감사의 선임

<권유시 감사후보자가 예정되어 있는 경우>

가. 후보자의 성명 · 생년월일 · 추천인 · 최대주주와의 관계

후보자성명	생년월일	최대주주와의 관계	추천인
김상기	1959.11.13	없음	경영진추천위원회
총 (1) 명			

나. 후보자의 주된직업 · 약력 · 해당법인과의 최근3년간 거래내역

후보자성명	주된직업(현재)	약력	해당법인과의 최근3년간 거래내역
김상기	前 농협중앙회 여신심사부장	1985년 전남대학교 국사교육과 2014년 농협중앙회 여신심사부장	없음

□ 이사의 보수한도 승인

가. 이사의 수 · 보수총액 내지 최고 한도액

구 분	전 기	당 기
이사의 수(사외이사수)	3 (1)	3 (1)
보수총액 내지 최고한도액	10억원	10억원

□ 감사의 보수 한도 승인

가. 감사의 수 · 보수총액 내지 최고 한도액

구 분	전 기	당 기
감사의 수	1	1
보수총액 내지 최고한도액	1억원	1억원