

주주총회소집공고

2014 년 11 월 5 일

회 사 명 : 주식회사 STX
대 표 이 사 : 서 총 일
본 점 소 재 지 : 경상남도 창원시 성산구 중앙대로 105
(전 화) 02-316-9600
(홈페이지) <http://www.stx.co.kr>

작 성 책 임 자 : (직 책) 상무 (성 명) 김 동 휘
(전 화) 02-311-9434

주주총회 소집공고

(제39기 제2차 임시주주총회)

당사 정관 제19조에 의거 2014년도 제2차 임시주주총회를 다음과 같이 개최하오니 참석하여 주시기 바랍니다.

1. 일 시 : 2014년 11월 20일(목요일) 오후 3시

2. 장 소 : 경상남도 창원시 성산구 중앙대로 105 STX종합기술원 4층 대강당

3. 회의 목적사항

【부의 안건】

■ 제1호 의안 : 자본금 감소 승인의 건

4. 경영참고사항의 비치

상법 제542조의4 제3항에 의한 경영참고사항은 당사의 홈페이지, 본점 및 지점, 금융위원회, 한국거래소 및 하나은행 증권대행부에 비치(전자공시)하오니 참고하시기 바랍니다.

5. 실질주주의 의결권 행사에 관한 사항

금번 우리회사의 주주총회에는 자본시장과금융투자업에관한법률 제314조 제5항 단서규정에 의거하여 한국예탁결제원이 주주님들의 의결권을 행사할 수 없습니다. 따라서 주주님께서 한국예탁결제원에 의결권행사에 관한 의사표시를 하실 필요가 없으며, 종전과 같이 주주총회에 직접 참석하시어 의결권을 직접 행사하시거나 또는 위임장에 의거 의결권을 간접행사 하실 수 있습니다.

6. 주주총회 참석 시 준비물

- 직접행사 : 신분증

- 대리행사 : 위임장(주주와 대리인의 인적사항 기재, 인감 날인), 대리인의 신분증

I. 사외이사 등의 활동내역과 보수에 관한 사항

1. 사외이사 등의 활동내역

가. 이사회 출석률 및 이사회 의안에 대한 찬반여부

회차	개최일자	의안내용	사외이사 등의 성명		
			김중희 (출석률: 86%)	이동훈 (출석률: 100%)	신동혁 (출석률: 100%)
			찬 반 여 부		
1차	2014.01.08	1. 임시주주총회 소집을 위한 권리주주 확정 의 건	찬성	찬성	-
		2. 제3자배정 유상증자의 건	찬성	찬성	-
		3. 신규 여신약정 체결 및 담보제공 의 건	찬성	찬성	-
		4. 투자지분 매각 의 건	찬성	찬성	-
2차	2014.01.16	1. 경영정상화 계획 이행약정 체결 의 건	찬성	찬성	-
		2. 제3자 배정 유상증자의 건	찬성	찬성	-
		3. 해외사무소(페루 리마) 설립 의 건	찬성	찬성	-
3차	2014.01.27	1. 임시주주총회 소집 의 건	찬성	찬성	-
		2. 자본금 감소(감자) 의 건	찬성	찬성	-
		3. 정관 일부 변경 의 건	찬성	찬성	-
		4. 이사 선임 의 건	찬성	찬성	-
		5. 감사위원회 위원 선임 의 건	찬성	찬성	-
		6. 고정자산(부동산) 처분 의 건	찬성	찬성	-
		7. 투자지분(팬오션) 처분 의 건	찬성	찬성	-
		8. STX중공(무순) 투자유치 의 건	찬성	찬성	-
4차	2014.02.03	1. STX중공(무순) 채무보증 연장의 건	찬성	찬성	-
		2. 담보제공자산의 피담보채무 범위 변경 의 건	찬성	찬성	-
5차	2014.02.11	1. 이사회 의장 선임 의 건	찬성	찬성	찬성
		2. 대표이사 선임 의 건	찬성	찬성	찬성
		3. 사외이사후보추천위원회 위원 선임 의 건	찬성	찬성	찬성
		4. 성과보상위원회 폐지 의 건	찬성	찬성	찬성
6차	2014.03.04	1. 대련집단 파산중정 신청 의 건	찬성	찬성	찬성
7차	2014.03.13	1. 제38기 재무제표 승인 의 건	-	찬성	찬성
		2. 제38기 영업보고서 승인 의 건	-	찬성	찬성
		3. 최대주주등과의 거래내역 승인 의 건	-	찬성	찬성
		4. 이사회 내 위원회(감사위원회) 폐지 의 건	-	찬성	찬성
		5. 제38기 정기주주총회 소집 의 건	-	찬성	찬성
		6. 정관 일부 변경 의 건	-	찬성	찬성
		7. 이사 선임 의 건	-	찬성	찬성
		8. 감사 선임 의 건	-	찬성	찬성
		9. 이사 보수한도 승인 의 건	-	찬성	찬성
		10. 감사 보수한도 승인 의 건	-	찬성	찬성

회차	개최일자	의안내용	사외이사 등의 성명		
			김중희 (출석률: 86%)	이동훈 (출석률: 100%)	신동혁 (출석률: 100%)
			찬 반 여 부		
		11. 임원보수 지급기준 승인의件	-	찬성	찬성
		12. 상근임원보수 지급규정 개정의件	-	찬성	찬성
		13. 투자법인 추가출자의件	-	찬성	찬성
8차	2014.03.31	1. 2014년 경영계획 승인의件	-	-	찬성
		2. 이사회운영규정 개정의件	-	-	찬성
		3. 이사 보수지급기준 승인의件	-	-	찬성
		4. 감사 보수지급기준 승인의件	-	-	찬성
9차	2014.05.14	1. 투자지분(팬오션) 처분의件	-	-	찬성
10차	2014.06.18	1. 이사회운영규정 개정의件	-	-	찬성
		2. 투명경영위원회 설치의件	-	-	찬성
		3. 투명경영위원회규정 제정의件	-	-	찬성
		4. 투명경영위원회 위원 선임의件	-	-	찬성
		5. 사외이사후보추천위원회규정 개정의件	-	-	찬성
		6. 사외이사후보추천위원회 위원 선임의件	-	-	찬성
		7. 해외지사(하노이 사무소) 이전의件	-	-	찬성
11차	2014.07.16	1. (주)포스텍 위탁경영계약서(출자전환 포함) 승인의件	-	-	찬성
		2. (주)포스텍 자본금 감소 승인의件	-	-	찬성
		3. 감사의 직무규정 제정의件	-	-	찬성
		4. 내부감사규정 제정의件	-	-	찬성
12차	2014.08.12	1. 투자지분(서울사료) 매각의件	-	-	찬성
13차	2014.08.28	1. STX Ireland 법인 청산의件	-	-	찬성
14차	2014.10.08	1. 자본금 감소(감자)의件	-	-	찬성
		2. 임시주주총회 소집의件	-	-	찬성
		3. 계열회사(리조트) 대여금 만기 연장의件	-	-	찬성
15차	2014.10.31	1. 무순중흥중공유한공사 채무보증 연장의件	-	-	찬성

1) 사외이사 김중희는 2014년 3월 31일 중도 퇴임함

나. 이사회내 위원회에서의 사외이사 등의 활동내역

위원회명	구성원	활 동 내 역		
		개최일자	의안내용	가결여부
사외이사후보추천위원회	이동훈	2014.01.24	1. 사외이사후보 추천의件	가결
투명경영위원회	신동혁	2014.10.08	1. 계열회사(리조트) 대여금 만기 연장의件	가결
	신동혁	2014.10.31	1. 무순중흥중공유한공사 채무보증 연장의件	가결

1) 투명경영위원회는 2014년 9월 1일부터 시행되고 있음

2. 사외이사 등의 보수현황

(단위 : 백만원)

구 분	인원수	주총승인 금액	지급총액	1인당 평균 지급액	비 고
감사위원이 아닌 사외이사	2	1,000	43	22	-
감사위원인 사외이사	1		18	18	-

1) 사외이사 등의 보수현황은 2014년 9월 30일 기준임

2) 주총승인금액은 전체 등기이사의 연간금액임

3) 2014년 9월 30일 현재 사외이사는 1명임(감사위원이 아닌 사외이사 1명)

4) 상기 인원수 및 지급총액은 사임한 사외이사 2명을 포함하여 기재함

II. 최대주주등과의 거래내역에 관한 사항

1. 단일 거래규모가 일정규모이상인 거래

(단위 : 억원)

거래종류	거래상대방 (회사와의 관계)	거래기간	거래금액	비율(%)
석유제품 매입	STX International Trading (Singapore) Pte., Ltd. (종속회사)	2014.01.20	341	3.14%
		2014.02.21	311	2.86%
		2014.03.28	142	1.31%
		2014.04.10	220	2.02%
		2014.06.20	302	2.78%
		2014.08.30	754	6.94%
출자전환	한국산업은행	2014.03.13	2,372	21.83%
	우리은행	2014.03.13	978	9.00%
	농협은행	2014.03.13	659	6.06%
	신한은행	2014.03.13	387	3.56%
	정책금융공사	2014.03.13	204	1.88%

※ 기준 : 당사 2013년 자산총액 1% (109억원) 이상인 거래

2. 해당 사업연도중에 특정인과 해당 거래를 포함한 거래총액이 일정규모이상인 거래

(단위 : 억원)

거래상대방 (회사와의 관계)	거래종류	거래기간	거래금액	비율(%)
STX International Trading (Singapore) Pte., Ltd. (종속회사)	매출	2014.01.01~ 2014.09.30	1,310	12.06%
	매입	2014.01.01~ 2014.09.30	3,160	29.08%
		2014.01.01~		

거래상대방 (회사와의 관계)	거래종류	거래기간	거래금액	비율(%)
STX Middle East FZE. (종속회사)	매출	2014.09.30	718	6.61%
	매입	2014.01.01~ 2014.09.30	143	1.32%
STX Japan Corporation (종속회사)	매출	2014.01.01~ 2014.09.30	933	8.59%
	매입	2014.01.01~ 2014.09.30	8	0.07%
한국산업은행	출자전환	2014.03.13	2,372	21.83%
	이자비용 등	2014.01.01~ 2014.09.30	102	0.94%
우리은행	출자전환	2014.03.13	978	9.00%
	이자비용 등	2014.01.01~ 2014.09.30	55	0.51%
농협은행	출자전환	2014.03.13	659	6.06%
	이자비용 등	2014.01.01~ 2014.09.30	53	0.49%
신한은행	출자전환	2014.03.13	387	3.56%
	이자비용 등	2014.01.01~ 2014.09.30	16	0.15%
정책금융공사	출자전환	2014.03.13	204	1.88%
	이자비용 등	2014.01.01~ 2014.09.30	8	0.07%

※ 기준 : 당사 2013년 자산총액 5% (543억원) 이상인 거래

III. 경영참고사항

1. 사업의 개요

가. 업계의 현황

1. 투자사업 부문 (주식회사 STX)

(1) 산업의 특성

주식회사 STX는 무역사업을 영위하고 있으며, 유연탄, 유류, 곡물, 조선기자재, 플랜트 설비, 철강재 등을 거래하고 있습니다. 무역사업은 지역적 수요/공급의 불균형, 가격차이 등을 바탕으로 공급자와 수요자를 연결시켜 주는 전통적 중개 알선 및 판매 영업으로 글로벌 경기변동 및 원자재 가격 등에 의해 영향을 받고 있습니다.

(2) 산업의 성장성

제조업체의 자체 해외 지점망 보유 등에 따른 직수출 확대로 수출입 대행 등 상사의 전통적인 역할은 축소되는 추세입니다. 이에 따라 상사는 그 동안 수행했던 단순 수출 대행 역할에서 벗어나 적극적으로 신규 거래선을 발굴하고, 다양한 기능의 제공으로 새로운 역할을 모색하고 있습니다.

(3) 경기변동의 특성

상사의 트레이딩 사업모델은 사업의 특성상 국내 경기는 물론 선진국 및 신흥국의 글로벌 경기 변동 등 모든 정치, 경제적 변수들의 영향을 받고 있습니다. 2011년부터 지속중인 유럽 국가들의 재정 위기, 이란 제재 문제에서부터 2012년 중국의 GDP 성장률 하락, 주요국 정권 교체, 일본 엔화 변동까지 국제사회의 주요 이슈들은 환율 변동, 원자재 가격 등락 등 주요 경제 지표와 대외 교역환경의 변화를 초래하며 이는 회사의 비즈니스에 직간접적인 영향을 끼치고 있습니다.

(4) 시장에서 경쟁력을 좌우하는 요인 및 회사의 경쟁우위 요소

1) 에너지 사업

석탄 사업의 성공요인은 장기적 신뢰관계에 기반한 공급선 및 구매선 네트워크와 물류 및 품질 관리의 최적화, 그리고 가격변동위험, 거래처 신뢰성 등 각종 리스크를 관

리할 수 있는 역량입니다. 당사는 업계 선도기업으로서, 주요 거래선과의 긴밀한 관계 및 전문 인력을 보유하고 있으며, 기존 역량을 기반으로 영업확대 전략을 지속 추진할 것입니다.

석유 사업은 시황변동에 따른 제품/거래방식 포트폴리오 운영 노하우와 리스크 관리 역량, 글로벌 메이저와의 거래관계 구축을 통한 시장 신뢰도가 중요한 성공 요인입니다. 당사는 석유제품 트레이더로서 다양한 제품군, 다수의 글로벌 사업 추진경험 및 파생상품 운영역량을 보유하고 있습니다.

2) 원자재 사업

철강 사업의 핵심경쟁력은 주요 철강사들과 비즈니스 관계 구축을 통한 차별화된 조달 능력 확보와 고정 거래선 보유, 그리고 신규 수요 창출 역량에서 나옵니다. 그리고 비철사업은 경쟁력있는 공급자 보유 여부, 장기계약 중심의 안정수요 확보, 그리고 해외 네트워크를 활용한 비즈니스 모델 개발 역량이 중요한 사업입니다. 당사는 이 분야에서 다양한 내수판매 노하우와 해외 판매 네트워크를 구축하고 있습니다.

3) 기계·엔진 사업

기계·엔진 사업의 핵심성공요인은 시장 네트워크 확보 역량과 아이템 전문성을 바탕으로 한 비즈니스 조정 능력입니다. 당사는 아프리카, 중동, 중남미 등 특수 시장에서 전문성을 가지고 있으며, 철도차량 부품, 지하수 개발 등 여러 분야에서 특화된 아이템 개발 능력을 가지고 있습니다.

4) 해운·물류 서비스 사업

해운·물류 서비스 사업의 경쟁력은 선박도입, 관리, 운영, 매각에 필요한 전문인력, 기술, 노하우와 보유 여부와 시황정보 및 사업기회 발굴을 위한 글로벌 네트워크 보유 여부에서 나옵니다. 당사는 자사선 및 용대선 선박 영업을 통해 안정적 수익을 창출하고 있습니다.

2. 해운무역 부문 (STX마린서비스)

(1) 산업의 특성

STX마린서비스가 영위하는 해양 관련 서비스 산업은 선박 및 해양 연계 사업에 대한 물적, 인적, 기술적 서비스를 제공하는 산업을 의미하며 선박관리, 마린엔지니어링,

기자재사업, 선박의 중개·임대·S&P, 선박보험, 선박 기자재 상품/부품 판매 및 유지 보수 서비스, 플랜트, 녹색환경사업 등의 다양한 연관 사업으로 구성됩니다.

(2) 산업의 성장성

해양 관련 서비스 산업은 선박관리, 선원관리, 보험 등 전통적인 영역에 국한하지 않고 중개·용선·S&P, 기자재 사업 등 연관된 산업을 통합적으로 서비스하는 산업으로 영역을 확장하고 있습니다. 선박관리부문은 해운업의 원가경쟁력 제고 및 우수 선원 확보 측면에서 선박관리회사의 전문적 선원 교육 프로그램과 운항 원가 절감의 경험 및 노하우가 부각되고 있어 지속적인 성장이 예상됩니다.

기자재 판매 및 서비스부문은 선박량의 증가로 인한 선용·기자재 구매 및 부품 A/S 수요 확대에 의해 시장의 규모가 점차 확대되어가고 있습니다. 또한, 세계적인 환경 규제 강화 및 에너지 저감 노력에 따라 선박 관련 녹색환경사업, 특수선 설계 등 마린 엔지니어링 관련 수요가 증대되고 있습니다. 또한, 발전플랜트 건설 증대에 따른 O&M(관리/운영) 수요 증가에 따라 당사의 플랜트 O&M 사업 부문의 성장이 예상됩니다.

(3) 산업의 경기변동의 특성

해양 관련 서비스 산업은 해운·조선의 지원사업으로서 국내외 경기변동에 따른 해운·조선 시황에 직접적인 영향을 받아 민감하게 반응합니다. 따라서, 세계경기 변동에 따른 해운 물동량 및 선박수요의 변화는 관리선박 척수 및 선박 관련 기자재 판매 및 A/S 수요의 증감을 초래하여 STX마린서비스 영업실적에 영향을 미치게 됩니다.

(4) 시장에서 경쟁력을 좌우하는 요인 및 회사의 경쟁우위 요소

선박관리부문의 경우 기술력과 전문인력이 시장 경쟁력을 좌우하는 중요한 요소이며, STX마린서비스는 50여년간 축적된 운항 및 안전관리 노하우와 우수한 전문인력을 보유하여 경쟁우위를 확보하고 있습니다.

(5) 시장점유율

해운무역부문의 주된 사업인 선박관리부문에 대하여 국내의 공신력 있는 시장 조사기관이 없어 정확한 시장점유율을 산출하기 어렵습니다.

3. 기타 부문 (STX리조트)

(1) 산업의 특성

리조트 산업은 건설업, 호텔산업, 스포츠산업, 여객운송업, 의류산업, 농수산물산업, 인테리어산업, 하이테크산업 등 타 산업에 많은 전후방 산업연관효과를 발생시키는 산업입니다. 이러한 리조트 개발은 지역주민의 고용 창출, 지역경제 활성화 등 지역 경제에 크게 기여할 수 있습니다. 하지만 노동집약형 산업으로 높은 고정비 지출, 대규모 초기투자자와 이에 따른 자본회수기간의 장기화, 계절적 특성에 의한 성수기, 비수기 간 수익격차 발생 등의 문제점을 가지고 있습니다.

(2) 산업의 성장성

리조트 산업에 대한 국민들의 수요는 가처분소득, 여가시간, 가치관, 자동차 보유대수 등에 의해 영향을 받는데, 그 중에서 소득수준과 여가시간의 정도가 가장 큰 변수라 할 수 있습니다. 자동화, 기계화 등으로 여가시간이 늘어나고 있고, 국민소득수준의 향상과 자동차 보급의 확대 및 가족단위의 레저활동 등으로 레저패턴이 단순숙박, 관광형에서 체류, 휴양형으로 변화하고 있습니다. 또한 주 5일 근무제가 정착되면서 리조트 수요도 크게 늘어날 것으로 기대됩니다.

(3) 시장 여건

관광레저산업과 관련된 각종 숙박시설과 레저시설 등은 전국적으로 퍼져 경쟁상태에 있습니다. 국내 리조트업계는 1980년대까지는 스키장을 중심으로 중소기업들이 리조트 업계를 주도했습니다. 하지만, 1990년대부터는 레저수요가 크게 확대되고 레저패턴이 단순 숙박 관광형에서 체류 휴양형으로 변화함에 따라 다양한 시설을 구비한 대형 리조트가 필요하게 되었으며, 이에 따라 막대한 자금력과 인력을 갖추고 있는 대기업들의 리조트사업 진출이 확대되는 추세입니다.

(4) 회사의 경쟁력

STX리조트는 경북 문경에 약 200실의 숙박시설과 세미나실 및 대강의실 등의 연수시설을 보유한 휴양콘도미니엄 시설을 운영하고 있습니다. 당사의 리조트 시설은 연수에 특화되어 있는 시설로서 기업 워크샵 및 세미나 등을 지속적으로 유치하고 있습니다. 또한 2009년도부터 STX조선해양(주) 등의 공장 내에서 단체급식사업을 영위

하고 있습니다.

나. 회사의 현황

(1) 영업개황

당사는 국내외 기업들을 대상으로 유연탄, 유류, 곡물, 조선기자재, 플랜트설비, 철강재 등을 공급하는 무역사업을 하고 있습니다. 당사는 특히 조선, 해운 및 에너지 사업 관련 무역 비중이 높은 전문상사입니다. 다만, 최근 조선 및 해운업의 불황 지속에 따라 관련 무역 부문도 부정적 영향을 받아 실적이 악화되었으며, 이에 당사는 수익성을 극대화하고 전략적 사업구조로의 개선 위해 노력하고 있습니다.

관련 통계 자료의 미비한 관계로, 당사 및 동종 주요 업체의 시장점유율을 정확히 산출해내기는 다소 무리가 있습니다.

(2) 채권금융기관협의회 경영정상화계획 이행 약정

당사는 2014년 1월 17일 (주)STX 채권금융기관협의회의 주채권은행인 산업은행과 경영정상화계획 이행을 위한 약정을 체결하였습니다. 조속한 경영정상화를 위하여 당사는 채권금융기관의 전반적인 경영관리하에 재무구조개선 및 영업정상화를 도모할 예정이며, 채권금융기관의 관리 범위는 아래와 같습니다.

1) 경영정상화계획의 이행

- 채권재조정, 출자전환 및 신규자금 지원, 전문경영인 선임, 자구계획 수립 및 이행, 채권금융기관 사전승인사항, 약정내용 불이행시 조치 등

2) 경영에 관한 사항

- 경영일반, 이사회 구성, 경영목표, 경영계획, 경영평가 등

3) 경영관리단 및 주채권은행에 관한 사항

- 경영관리단 운영, 약정의 이행점검 등

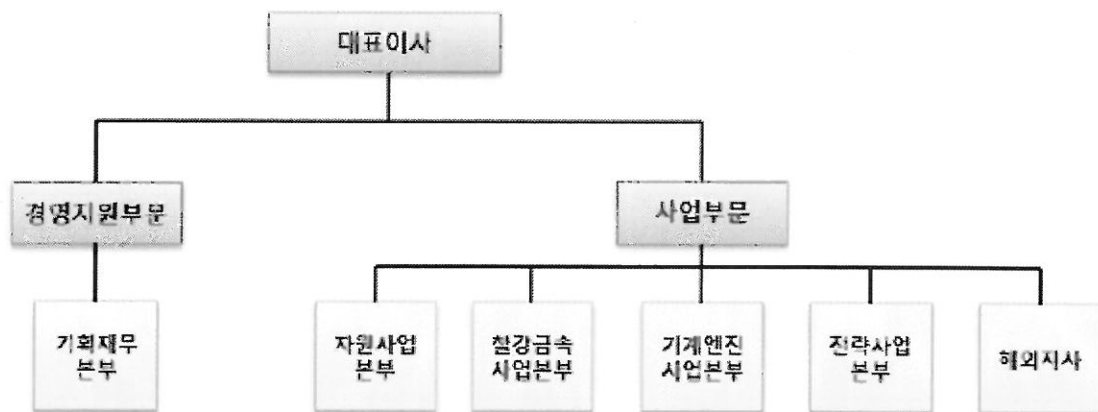
(3) 시장의 특성

당사는 전문무역상사로서 특히, 조선업 및 해운업 그리고 에너지산업의 시황과 관련이 있습니다. 조선시황은 해운시황 변동과 밀접한 연관이 있고, 세계 경제성장률, 유가 등 외생변수에 영향을 크게 받는 특성이 있습니다.

(4) 신규사업 등의 내용 및 전망

주식회사 STX는 과거 전속시장(Captive Market)의존 매출구조에서 탈피, 국내외 네트워크 확대 및 영업력 강화를 통해 독자사업역량을 제고할 계획입니다. 또한 아프리카, 중동, 러시아 등 기존 전략 네트워크를 강화하는 동시에, 해운물류분야의 경험과 전문성을 적극 활용하여 경쟁력 있는 전문상사체제를 확립할 것입니다.

(5) 조직도 (2014.10.01)



(주)stx 조직도_14.10.01

2. 주주총회 목적사항별 기재사항

□ 자본의 감소

가. 자본의 감소를 하는 사유

결손보전을 통한 재무구조 개선을 위하여 2014년 10월 8일 이사회에서 결의

나. 자본감소의 방법

- 1) 모든 주주의 보유주식 9주를 각각 동일한 액면주식 1주로 병합
- 2) 1주당 액면가액 : 2,500원
- 3) 구주권 제출 및 신주권 교부장소 : 하나은행 증권대행부
- 4) 주요일정
 - 구주권 제출기간 : 2014.11.21 ~ 2014.12.22
 - 매매거래정지 예정기간 : 2014.12.19 ~ 주권변경 상장 전일까지
 - 신주권 교부 예정일 : 2015.01.09
 - 신주상장 예정일 : 2015.01.12
 - 상기 일정은 유관기관과의 협의 및 임시주주총회 결의 결과에 따라 변경될 수 있음

다. 자본감소의 목적인 주식의 종류와 수, 감소비율 및 기준일

감자주식의 종류	감자주식수	감자비율	감자기준일	감자전자본금 (발행주식수)	감자후자본금 (발행주식수)
보통주	238,762,088	89%	2014.12.22	671,518,370,000원 (268,607,348주)	74,613,150,000원 (29,845,260주)
우선주	74	89%		142,607,500원 (83주)	142,422,500원 (9주)
계	238,762,162	89%		671,660,977,500원 (268,607,431주)	74,755,572,500원 (29,845,269주)

※ 기타 참고사항

- 당사 우선주는 비상장주식입니다.
- 채권자 이의신청절차는 결손보전을 위한 감자 시 상법 제439조 제2항에 의거하여 생략합니다.
- 주식병합으로 인하여 발생하는 1주미만의 단수주는 신주상장 초일의 종가를 기준으로 계산하여 현금으로 지급합니다.